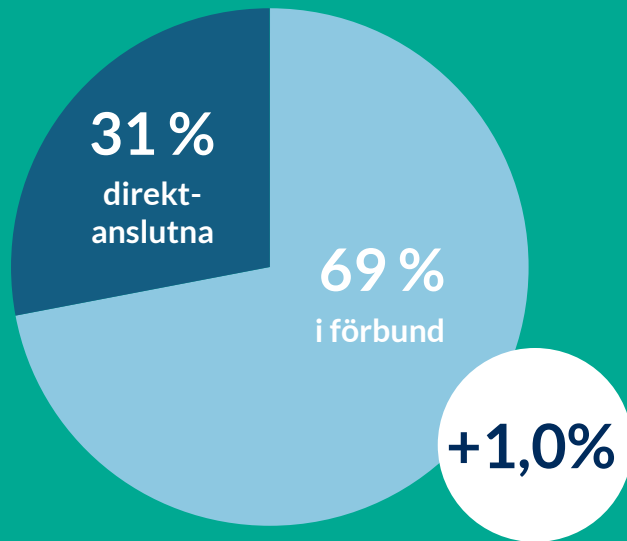
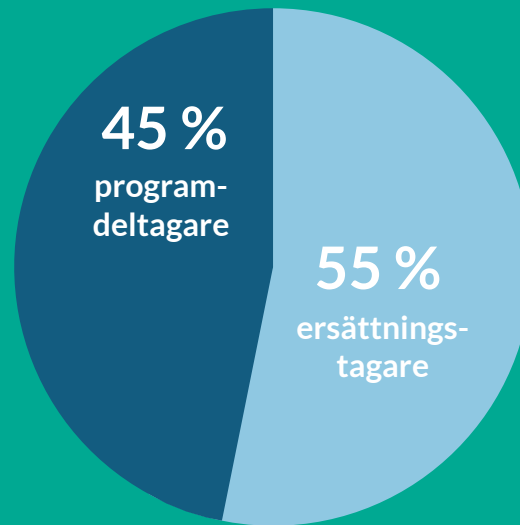


# Månadsrapport

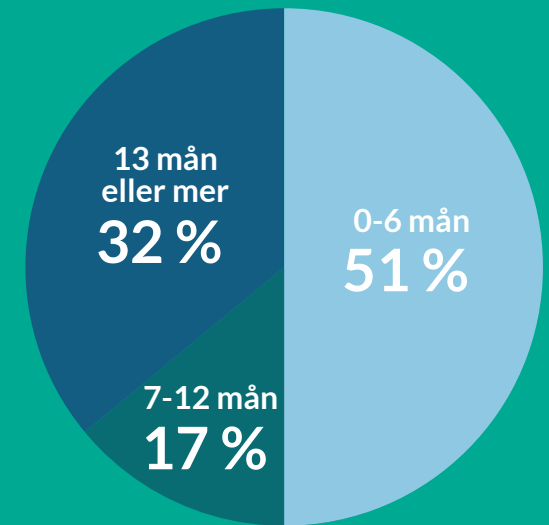
FEBRUARI 2023



VÅRA MEDLEMMAR:  
**762 145**



ARBETSLÖSA MEDLEMMAR:  
**1,5% - 11 551 personer**



ARBETSLÖSHETENS LÄNGD

8 281

var heltidsarbetslösa  
(anmälda på Arbetsförmedlingen)

2 018

var deltidsarbetslösa  
(anmälda på Arbetsförmedlingen)

116 975

ersättningsdagar  
betalades ut

115 676 545

kronor betalades  
ut i ersättning

# Vi ger dig det senaste om arbetsmarknaden

Vi på Akademikernas a-kassa vill att du lätt ska kunna få en aktuell bild av akademikers situation på arbetsmarknaden. Därför tar vi fram statistik som beskriver utvecklingen av arbetslösheten och anslutningen till förbund och a-kassa över tid, men framför allt som bidrar med riktigt färska data.

Vår önskan är att kunskap och intresse för arbetsmarknadsläget ska öka. Hela samhället vinner på att det finns lättillgängliga fakta om läget på arbetsmarknaden. Mer fakta ökar möjligheten till att rätt resurser och åtgärder används för att möta arbetslösheten.

Månadsstatistiken låter dig följa hur deltagandet i arbetsmarknadspolitiska program och antalet ersättningstagare hos Akademikernas a-kassa utvecklas – nuläge och historik. Där finns också uppgift om hur många av medlemmarna som egentligen är arbetslösa, och om arbetslösheten ökat eller minskat.

Vår månadsstatistik tar sikte på läget för våra medlemmar, det vill säga akademiker. Vi publicerar också rapporter med jämförelser av arbetsmarknadsdata kvartalsvis. Varje år publicerar vi dessutom Arbetslöshetsrapporten; en rapport där vi sammanställer all relevant statistik för arbetsmarknaden i stort. Hela rapporten kan du nu ta del av genom att besöka [arbetsloshetsrapporten.se](https://arbetsloshetsrapporten.se).

Trevlig läsning!



## VILL DU VETA MER?

Mer statistik om arbetsmarknaden hittar du på [arbetsloshetsrapporten.se](https://arbetsloshetsrapporten.se)



Distrikt/förbund	Antal februari 2023	Antal februari 2022	Ändring antal	Ändring procent
Summa samtliga	762 145	754 709	7 436	1,0%
Akademikerförbundet SSR	58 562	57 384	1 178	2,1%
Akavia	93 430	93 071	359	0,4%
DIK	16 900	17 097	-197	-1,2%
Fysioterapeuterna	8 740	9 074	-334	-3,7%
Kyrkans Akademikerförbund	i.u.	i.u.	i.u.	i.u.
Naturvetarna	i.u.	i.u.	i.u.	i.u.
Officersförbundet	7 335	7 632	-297	-3,9%
Reservofficerarna	i.u.	i.u.	i.u.	i.u.
Sjöbefälsföreningen	i.u.	i.u.	i.u.	i.u.
SRAT	14 393	14 860	-467	-3,1%
Sveriges arbetsterapeuter	7 454	7 631	-177	-2,3%
Sveriges arkitekter	9 366	9 160	206	2,2%
Sveriges farmaceuter	5 085	5 057	28	0,6%
Sveriges ingenjörer	129 542	126 412	3 130	2,5%
Sveriges läkarförbund	12 298	i.u.	i.u.	i.u.
Sveriges lärare	48 155	50 861	-2 706	-5,3%
Sveriges psykologförbund	7 822	7 685	137	1,8%
Sveriges skolledare	i.u.	i.u.	i.u.	i.u.
Sveriges universitetslärare och forskare	16 749	16 561	188	1,1%
Sveriges veterinärförbund	1 674	i.u.	i.u.	i.u.
Tjänstetandläkarna	i.u.	i.u.	i.u.	i.u.
Vårdförbundet	55 760	56 858	-1 098	-1,9%
Direktanslutna	238 169	242 463	-4 294	-1,8%
Ej matchade förbund	35 432	31 144	4 288	13,8%
Dubbelanslutna direktaviserade	-4 721	-4 854	133	-2,7%

\* = Förbundsaviserade distrikt som ej matchat

# Medlemmar per förbund och kön

FEBRUARI  
2023

Distrikt	Antal februari 2023	Varav kvinnor	Varav män	Antal februari 2022	Varav kvinnor	Varav män	Ändring antal	Ändring procent	Ändring kvinnor antal	Ändring kvinnor procent	Ändring män antal	Ändring män procent
<b>Förbundsaviserade</b>												
Akavia	93 430	55 576	37 854	93 071	55 221	37 850	359	0,4%	355	0,6%	4	0,0%
Sveriges lärare	48 155	34 017	14 138	50 861	36 024	14 837	-2 706	-5,3%	-2 007	-5,6%	-699	-4,7%
DIK	16 900	12 938	3 962	17 097	13 081	4 016	-197	-1,2%	-143	-1,1%	-54	-1,3%
Sveriges ingenjörer	129 542	37 723	91 819	126 412	36 402	90 010	3 130	2,5%	1 321	3,6%	1 809	2,0%
Akademikerförbundet SSR	58 562	47 575	10 987	57 384	46 690	10 694	1 178	2,1%	885	1,9%	293	2,7%
Summa förbundsaviserade	346 589	187 829	158 760	344 825	187 418	157 407	1 764	0,5%	411	0,2%	1 353	0,9%
<b>Direktaviserade</b>												
Fysioterapeuterna	8 740	6 946	1 794	9 074	7 232	1 842	-334	-3,7%	-286	-4,0%	-48	-2,6%
Sveriges arbetsterapeuter	7 454	7 003	451	7 631	7 178	453	-177	-2,3%	-175	-2,4%	-2	-0,4%
Sveriges skollära	i.u.	i.u.	i.u.	4236	2841	1395	i.u.	i.u.	i.u.	i.u.	i.u.	i.u.
Sveriges arkitekter	9 366	5 981	3 385	9 160	5 831	3 329	206	2,2%	150	2,6%	56	1,7%
Kyrkans akademikerförbund	i.u.	i.u.	i.u.	i.u.	i.u.	i.u.	i.u.	i.u.	i.u.	i.u.	i.u.	i.u.
Sjöbefälsföreningen	i.u.	i.u.	i.u.	i.u.	i.u.	i.u.	i.u.	i.u.	i.u.	i.u.	i.u.	i.u.
Sveriges farmaceuter	5 085	4 378	707	5 057	4 358	699	28	0,6%	20	0,5%	8	1,1%
Sveriges läkarförbund	12 298	7 384	4 914	i.u.	i.u.	i.u.	12298	-	0	-	0	-
Vårdförbundet	55 760	50 747	5 013	56 858	51 736	5 122	-1 098	-1,9%	-989	-1,9%	-109	-2,1%
Naturvetarna	i.u.	i.u.	i.u.	i.u.	i.u.	i.u.	i.u.	i.u.	i.u.	i.u.	i.u.	i.u.
Sveriges psykologförbund	7 822	5 830	1 992	7 685	5 732	1 953	137	1,8%	98	1,7%	39	2,0%
Tjänstetandläkarna	i.u.	i.u.	i.u.	2377	1710	667	i.u.	i.u.	i.u.	i.u.	i.u.	i.u.
Sveriges universitetslärare och forskare	16 749	8 752	7 997	16 561	8 602	7 959	188	1,1%	150	1,7%	38	0,5%
Sveriges veterinärförbund	1 674	1 424	250	i.u.	i.u.	i.u.	i.u.	i.u.	i.u.	i.u.	i.u.	i.u.
Reservofficerarna	i.u.	i.u.	i.u.	i.u.	i.u.	i.u.	i.u.	i.u.	i.u.	i.u.	i.u.	i.u.
Officersförbundet	7 335	692	6 643	7 632	696	6 936	-297	-3,9%	-4	-0,6%	-293	-4,2%
SRAT	14 393	9 931	4 462	14 860	10 246	4 614	-467	-3,1%	-315	-3,1%	-152	-3,3%
Direktanslutna och ej matchade förbund	273 601	155 455	118 146	273 607	154 751	118 856	-6	0,0%	704	0,5%	-710	-0,6%
Dubbelanslutna direktaviserade	-4 721	-2 863	-1 858	-4 854	-2 932	-1 922	133	-2,7%	69	-2,4%	64	-3,3%
Summa direktaviserade	415 556	261 660	153 896	409 884	257 981	151 903	5 672	1,4%	3 679	1,4%	1 993	1,3%
Summa samtliga	762 145	449 489	312 656	754 709	445 399	309 310	7 436	-	4090	-	3 346	-

Skapad 2023-03-14 kl 09:19

# Ersättningstagare per förbund och kön

FEBRUARI  
2023

Distrikt	SAMTLIGA MEDLEMMAR			KVINNOR			MÄN		
	Antal februari 2023	Procent av medlemstal februari 2023	Procent av medlemsantal februari 2022	Antal februari 2022	Procent av medlemstal februari 2023	Procent av medlemsantal februari 2022	Antal februari 2023	Procent av medlemstal februari 2023	Procent av medlemsantal februari 2022
Summa samtliga	6 371	0,8%	1,0%	3518	0,8%	0,9%	2853	0,9%	1,0%
Akademikerförbundet SSR	537	0,9%	1,1%	398	0,8%	1,0%	139	1,3%	1,6%
Akavia	722	0,8%	0,9%	364	0,7%	0,8%	358	0,9%	1,1%
DIK	226	1,3%	1,5%	162	1,3%	1,5%	64	1,6%	1,3%
Fysioterapeuterna	17	0,2%	0,3%	13	0,2%	0,3%	4	0,2%	0,4%
Kyrkans Akademikerförbund	i.u.	i.u.	i.u.	i.u.	i.u.	i.u.	i.u.	i.u.	i.u.
Naturvetarna	i.u.	i.u.	i.u.	i.u.	i.u.	i.u.	i.u.	i.u.	i.u.
Officersförbundet	11	0,1%	0,1%	0	0,0%	0,0%	11	0,2%	0,2%
Reservofficerarna	i.u.	i.u.	i.u.	i.u.	i.u.	i.u.	i.u.	i.u.	i.u.
Sjöbefälsföreningen	i.u.	i.u.	i.u.	i.u.	i.u.	i.u.	i.u.	i.u.	i.u.
SRAT	70	0,5%	0,7%	42	0,4%	0,6%	28	0,6%	0,9%
Sveriges arbetsterapeuter	23	0,3%	0,4%	19	0,3%	0,4%	4	0,9%	0,2%
Sveriges arkitekter	166	1,8%	1,2%	90	1,5%	1,3%	76	2,2%	1,2%
Sveriges farmaceuter	24	0,5%	0,6%	19	0,4%	0,5%	5	0,7%	1,3%
Sveriges ingenjörer	565	0,4%	0,6%	170	0,5%	0,5%	395	0,4%	0,6%
Sveriges läkarförbund	48	0,4%	i.u.	i.u.	i.u.	i.u.	i.u.	i.u.	i.u.
Sveriges lärare	290	0,6%	0,6%	188	0,6%	0,5%	102	0,7%	0,8%
Sveriges psykologförbund	30	0,4%	0,5%	19	0,3%	0,5%	11	0,6%	0,7%
Sveriges skolledare	i.u.	i.u.	i.u.	i.u.	i.u.	i.u.	i.u.	i.u.	i.u.
Sveriges universitetslärare och forskare	237	1,4%	1,6%	116	1,3%	1,4%	121	1,5%	1,8%
Sveriges veterinärförbund	2	0,1%	i.u.	i.u.	i.u.	i.u.	i.u.	i.u.	i.u.
Tjänstetandläkarna	i.u.	i.u.	i.u.	i.u.	i.u.	i.u.	i.u.	i.u.	i.u.
Vårdförbundet	127	0,2%	0,3%	104	0,2%	0,2%	23	0,5%	0,4%
Direktanslutna	2 971	1,2%	1,4%	1 613	1,2%	1,5%	1 358	1,3%	1,4%
Ej matchade förbund	323	0,9%	1,2%	185	0,8%	1,2%	138	1,1%	1,2%
Dubbelanslutna direktaviserade	-18	i.u.	0,5%	-11	0,4%	0,6%	-7	0,4%	0,4%

Skapad 2023-03-14 kl 09:19

# Programdeltagare per förbund och kön

FEBRUARI  
2023

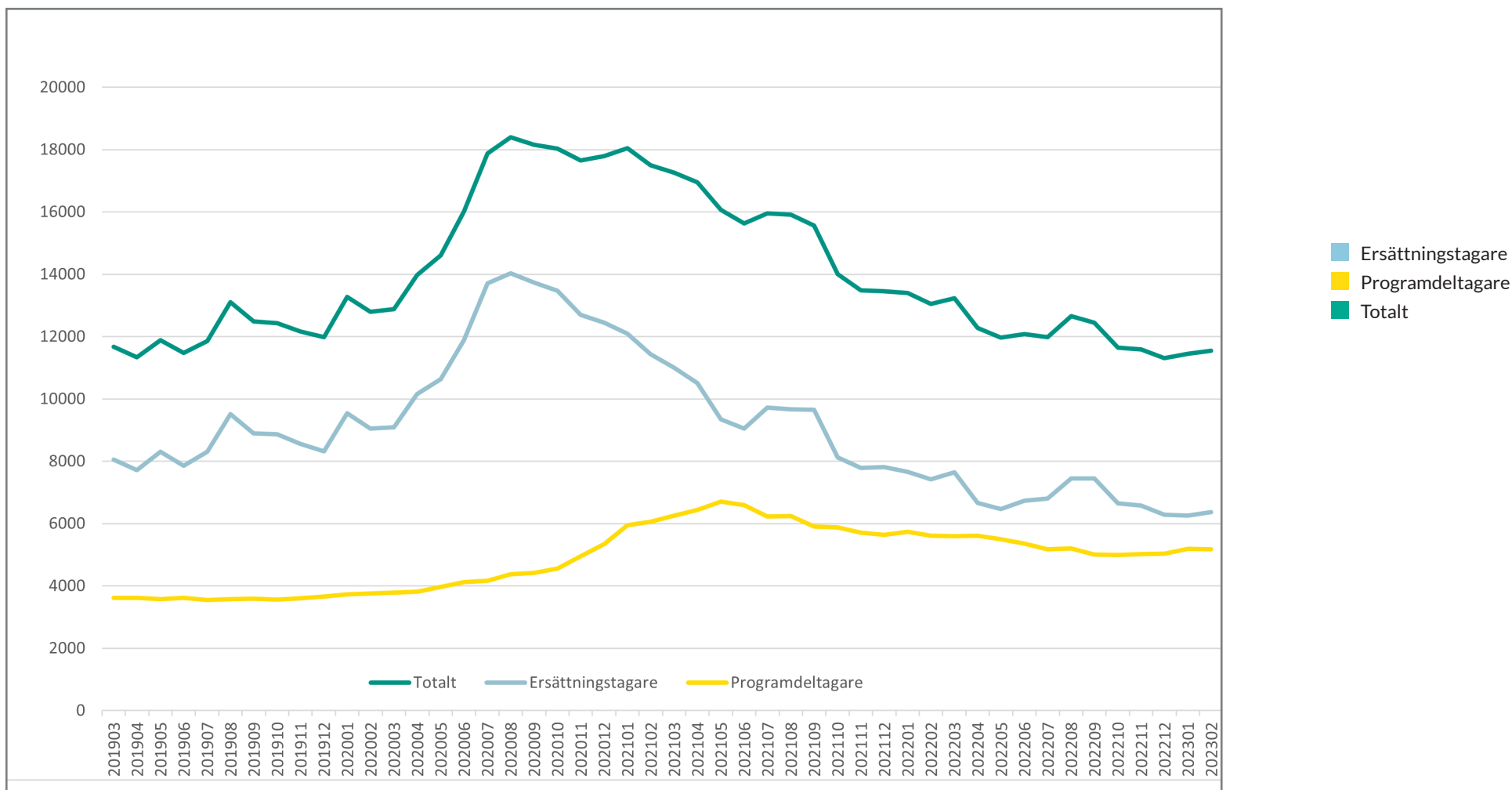
Distrikt	SAMTLIGA MEDLEMMAR			KVINNOR			MÄN		
	Antal februari 2023	Procent av medlemstal februari 2023	Procent av medlemsantal februari 2022	Antal februari 2023	Procent av medlemstal februari 2023	Procent av medlemsantal februari 2022	Antal februari 2023	Procent av medlemstal februari 2023	Procent av medlemsantal februari 2022
Summa samtliga	5472	0,7%	0,8%	2936	0,7%	0,7%	2536	0,8%	0,9%
Akademikerförbundet SSR	431	0,7%	0,8%	312	0,7%	0,7%	119	1,1%	1,1%
Akavia	527	0,6%	0,6%	250	0,4%	0,5%	277	0,7%	0,9%
DIK	185	1,1%	1,1%	127	1,0%	1,0%	58	1,5%	1,5%
Fysioterapeuterna	15	0,2%	0,2%	14	0,2%	0,2%	1	0,1%	0,3%
Kyrkans Akademikerförbund	i.u.	i.u.	i.u.	i.u.	i.u.	i.u.	i.u.	i.u.	i.u.
Naturvetarna	i.u.	i.u.	i.u.	i.u.	i.u.	i.u.	i.u.	i.u.	i.u.
Officersförbundet	6	0,1%	0,1%	0	0,0%	0,1%	6	0,1%	0,1%
Reservofficerarna	i.u.	i.u.	i.u.	i.u.	i.u.	i.u.	i.u.	i.u.	i.u.
Sjöbefälsföreningen	i.u.	i.u.	i.u.	i.u.	i.u.	i.u.	i.u.	i.u.	i.u.
SRAT	62	0,4%	0,5%	39	0,4%	0,5%	23	0,5%	0,5%
Sveriges arbetsterapeuter	26	0,3%	0,4%	24	0,3%	0,4%	2	0,4%	0,2%
Sveriges arkitekter	63	0,7%	1,1%	40	0,7%	1,2%	23	0,7%	1,0%
Sveriges farmaceuter	11	0,2%	0,3%	10	0,2%	0,3%	1	0,1%	0,4%
Sveriges ingenjörer	457	0,4%	0,5%	123	0,3%	0,4%	334	0,4%	0,5%
Sveriges läkarförbund	23	0,2%	i.u.	i.u.	i.u.	i.u.	i.u.	i.u.	i.u.
Sveriges lärare	207	0,4%	0,4%	128	0,4%	0,4%	79	0,6%	0,5%
Sveriges psykologförbund	33	0,4%	0,3%	24	0,4%	0,3%	9	0,5%	0,3%
Sveriges skolledare	i.u.	i.u.	i.u.	i.u.	i.u.	i.u.	i.u.	i.u.	i.u.
Sveriges universitetslärare och forskare	85	0,5%	0,6%	42	0,5%	0,5%	43	0,5%	0,8%
Sveriges veterinärförbund	1	0,1%	i.u.	i.u.	i.u.	i.u.	i.u.	i.u.	i.u.
Tjänstetandläkarna	i.u.	i.u.	i.u.	i.u.	i.u.	i.u.	i.u.	i.u.	i.u.
Vårdförbundet	141	0,3%	0,3%	128	0,3%	0,2%	13	0,3%	0,4%
Direktanslutna	3069	1,3%	1,3%	1575	1,2%	1,2%	1494	1,4%	1,5%
Ej matchade förbund	213	0,6%	0,7%	127	0,5%	0,7%	86	0,7%	0,7%
Dubbelanslutna direktaviserade	-83	i.u.	1,5%	-40	1,4%	1,1%	-43	2,3%	2,2%

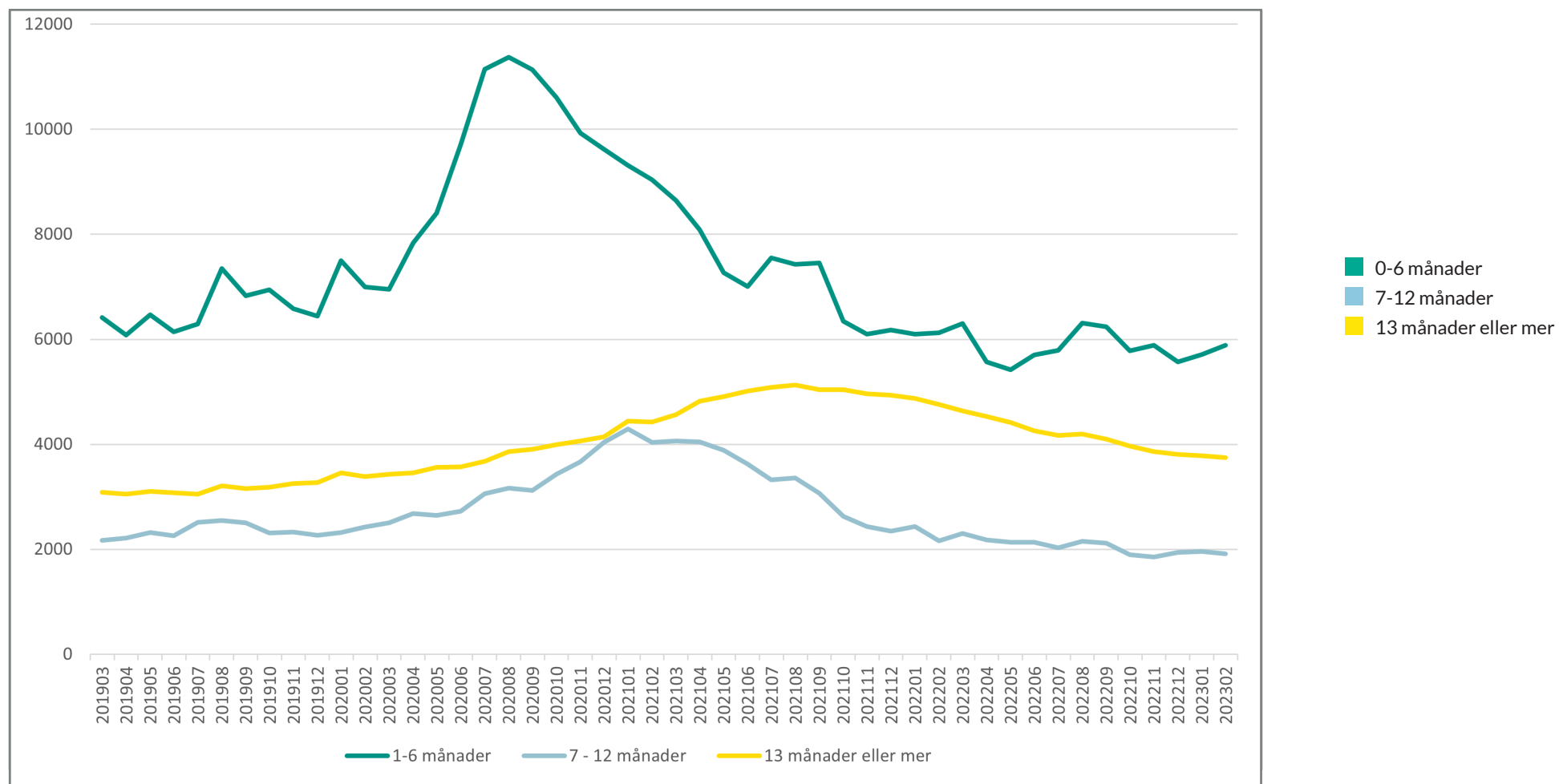
Skapad 2023-03-14 kl 09:19

# Ersättningstagare och programdeltagare

i år och föregående år

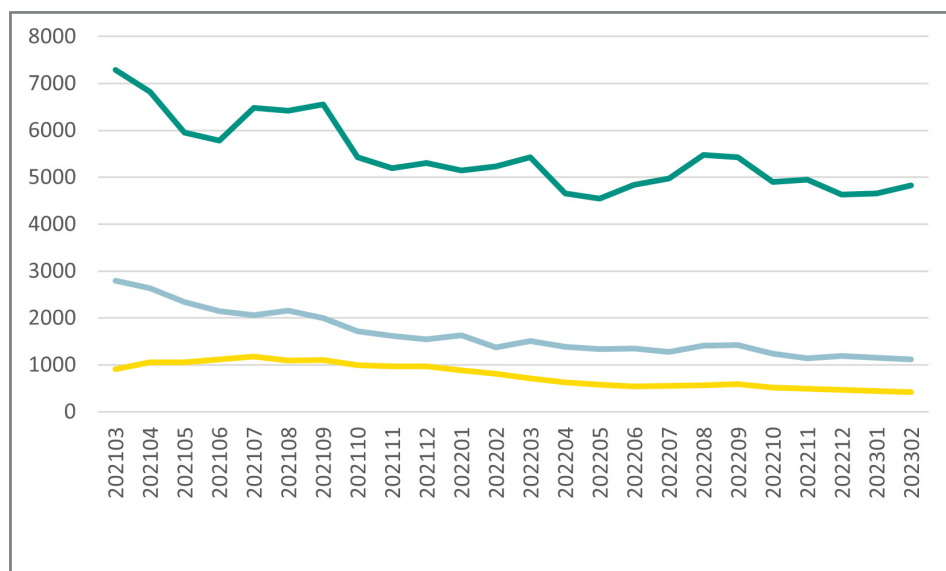
FEBRUARI  
2023





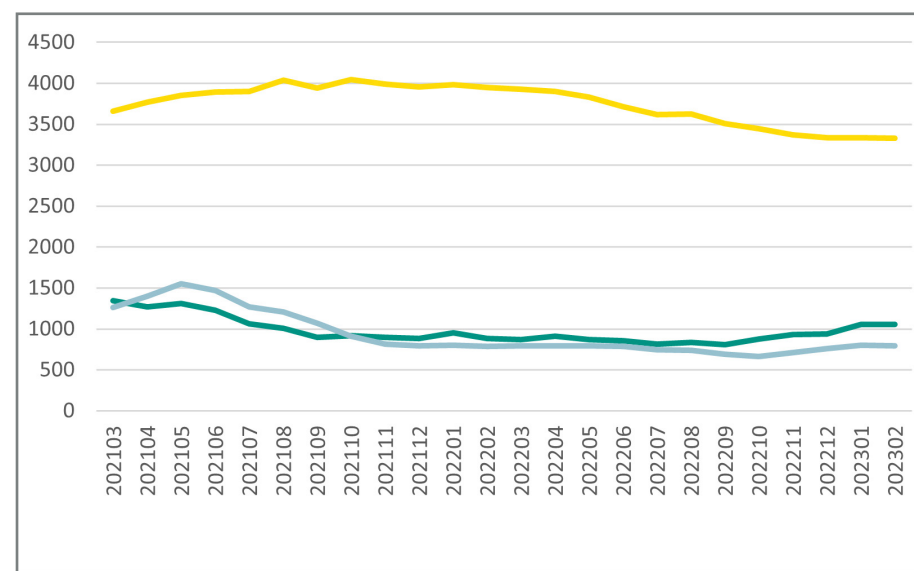


## Antal ersättningstagare per månad efter arbetslöshetens längd



- 0-6 månader
- 7-12 månader
- 13 månader eller mer

## Antal programdeltagare per månad efter arbetslöshetens längd



- 0-6 månader
- 7-12 månader
- 13 månader eller mer

# SVERIGES STÖRSTA A-KASSA

## MER ÄN BARA STATISTIK

Akademikernas a-kassa är Sveriges största a-kassa med över 760 000 medlemmar.

Tillsammans med våra fackförbund erbjuder vi Sveriges akademiker trygghet.

Nyfiken  
på mer?

[akademikernasakassa.se](https://akademikernasakassa.se)

# Akademikernas a-kassa.

# Utbetald ersättning - jämförelse 12 månader

FEBRUARI  
2023

Månad	Total ersättning 2023	Total ersättning 2022	Skillnad procent	Grundersättning 2023	Grundersättning 2022	Skillnad procent
Januari	106 487 195	122 594 542	-13,1%	1 769 151	2 065 203	-14,3%
Februari	115 676 545	120 461 038	-4,0%	2 378 973	1 859 099	+28,0%
Mars						
April						
Maj						
Juni						
Juli						
Augusti						
September						
Oktober						
November						
December						
Summa	222 163 740	243 055 580	-8,6%	4 148 124	3 924 302	+5,7%

*Källa: OAS försäkringssystem (statsbidrag, ej justerat ersättningsdagar under året)*

Månad	Totalt antal dagar 2023	Totalt antal dagar 2022	Skillnad procent	Dagar grund 2023	Dagar grund 2022	Skillnad procent
Januari	108 075	127 919	-15,1%	4 683	5 301	-11,7%
Februari	116 975	124 005	-5,7%	6 132	4 713	+30,1%
Mars						
April						
Maj						
Juni						
Juli						
Augusti						
September						
Oktober						
November						
December						
Summa	225 049	251 924	-10,7%	10 815	10 013	+8,0%

*Källa: OAS försäkringssystem (statsbidrag, ej justerat ersättningsdagar under året)*

Län	Arbetslösa	Ersättningstagare	Programdeltagare	Medlemmar	Andel arbetslösa februari 2023	Andel arbetslösa februari 2022
Uppgift om län saknas	6	2	4	708	0,8%	0,7%
Blekinge	106	44	62	9 291	1,1%	1,5%
Dalarna	182	98	84	14 081	1,3%	1,3%
Gotland	58	32	26	3 211	1,8%	2,1%
Gävleborg	198	89	109	13 851	1,4%	1,5%
Halland	278	157	121	21 184	1,3%	1,4%
Jämtland	102	56	46	8 109	1,3%	1,5%
Jönköping	187	96	91	17 812	1,0%	1,1%
Kalmar	143	81	62	11 119	1,3%	1,6%
Kronoberg	128	62	66	9 985	1,3%	1,6%
Norrbottnen	164	85	79	15 145	1,1%	1,3%
Skåne	2 061	1 176	885	102 197	2,0%	2,2%
Stockholm	3 907	2 302	1 605	240 173	1,6%	1,8%
Södermanland	193	93	100	14 245	1,4%	1,6%
Uppsala	537	308	229	35 706	1,5%	1,8%
Värmland	184	92	92	14 984	1,2%	1,6%
Västerbotten	233	112	121	19 505	1,2%	1,6%
Västernorrland	188	88	100	13 781	1,4%	1,6%
Västmanland	205	83	122	16 837	1,2%	1,5%
Västra Götaland	1 873	1 016	857	128 570	1,5%	1,7%
Örebro	213	111	102	17 286	1,2%	1,5%
Östergötland	405	188	217	34 365	1,2%	1,3%

### PER MÅNAD

Månad	2023	2022	2021	2020	2019	2018	2017	2016	2015	2014
Januari	11447	13401	18044	13279	12018	11339	11643	12761	13351	14164
Februari	11551	13045	17502	12801	11597	11382	11539	12381	13088	13975
Mars		13239	17265	12887	11677	11719	11908	12381	13063	13992
April		12277	16947	13970	11336	11224	11243	11993	13225	13636
Maj		11968	16063	14611	11888	11341	11096	11587	12532	13693
Juni		12088	15637	16011	11477	10924	11158	11759	12223	12751
Juli		11986	15951	17876	11859	11009	10805	11541	13139	13508
Augusti		12659	15915	18398	13101	11971	11852	12123	13440	13714
September		12449	15564	18159	12495	11437	11518	12357	13247	13654
Oktober		11641	14002	18030	12432	10959	11132	11355	12937	13113
November		11596	13492	17651	12165	11393	11549	11173	12419	12703
December		11312	13453	17792	11981	10902	11203	11392	12378	12528

### PER ÅR

	2023	2022	2021	2020	2019	2018	2017	2016	2015	2014
Arbetslösa		26 521	33 133	34 898	25 914	24 635	24 768	26 102	28 821	30 004
Procent		3,50%	4,40%	4,72%	3,67%	3,51%	3,55%	3,78%	4,22%	4,47%
Årsmedlemmar		757 022	752 297	739 270	706 531	701 221	697 392	690 392	682 457	671 970

Årsmedlemmar är antalet medlemmar under året omräknat till medlem med 12 månadsavgifter betalade, fullbetald årsmedlem.

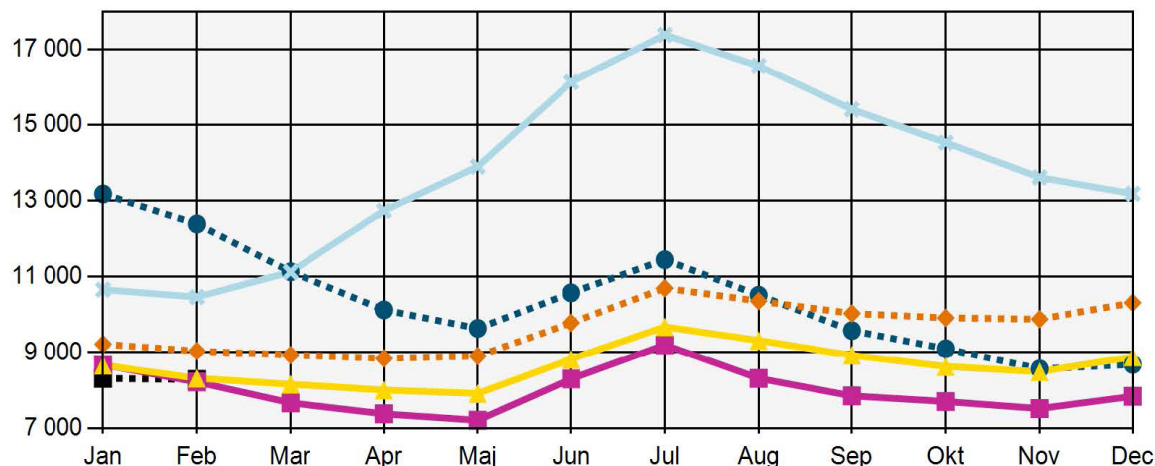
## ERSÄTTNINGSTAGARE

Månad	2023	2022	2021	2020	2019	2018	2017	2016	2015	2014
Januari	6255	7661	12092	9547	8444	7120	7186	7951	8586	9504
Februari	6372	7427	11440	9046	8030	7266	7112	7744	8318	9302
Mars		7646	11001	9097	8057	7642	7480	7889	8230	9260
April		6668	10514	10158	7717	7149	6755	7520	8405	8905
Maj		6473	9350	10640	8311	7342	6656	7114	7612	9008
Juni		6734	9048	11889	7863	6993	6828	7418	7344	8048
Juli		6803	9723	13713	8313	7299	6594	7258	8391	8989
Augusti		7456	9669	14028	9518	8299	7619	7818	8574	9056
September		7445	9656	13738	8901	7781	7371	8148	8508	9076
Oktober		6653	8130	13466	8872	7363	6929	7032	8167	8507
November		6579	7788	12698	8563	7842	7339	6812	7603	7981
December		6282	7818	12452	8321	7325	6987	7074	7638	7799

## PROGRAMDELTAGARE

Månad	2023	2022	2021	2020	2019	2018	2017	2016	2015	2014
Januari	5192	5740	5952	3732	3574	4219	4457	4810	4765	4660
Februari	5179	5618	6062	3755	3567	4116	4427	4637	4770	4673
Mars		5593	6264	3790	3620	4077	4428	4492	4833	4732
April		5609	6433	3812	3619	4075	4488	4473	4820	4731
Maj		5495	6713	3971	3577	3999	4440	4473	4920	4685
Juni		5354	6589	4122	3614	3931	4330	4341	4879	4703
Juli		5183	6228	4163	3546	3710	4211	4283	4748	4519
Augusti		5203	6246	4370	3583	3672	4233	4305	4866	4658
September		5004	5908	4421	3594	3656	4147	4209	4739	4578
Oktober		4988	5872	4564	3560	3596	4203	4323	4770	4606
November		5017	5704	4953	3602	3551	4210	4361	4816	4722
December		5030	5635	5340	3660	3577	4216	4318	4740	4729

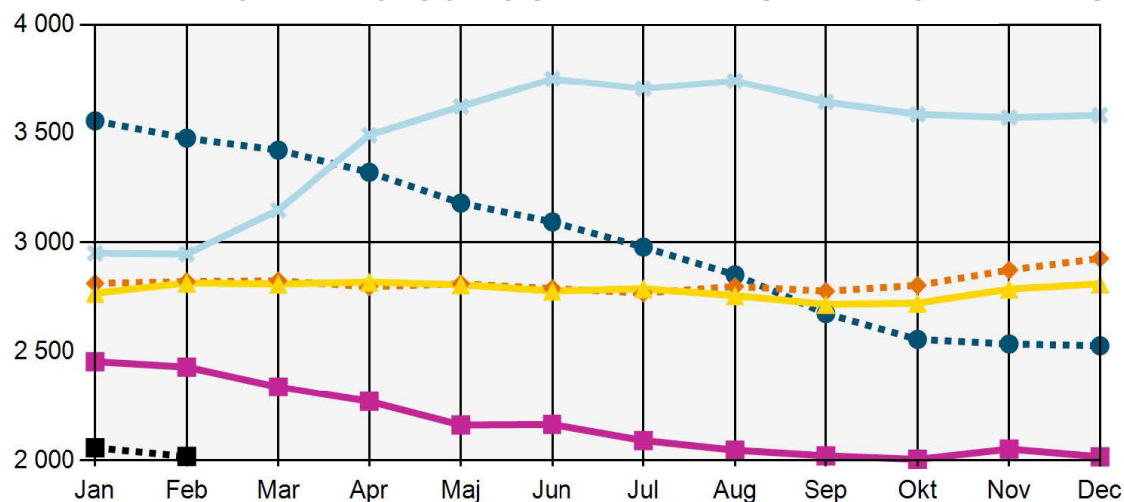
## ARBETSLÖSA



## ARBETSLÖSA

Arbetsökande utan arbete som inte deltar i ett arbetsmarknadspolitiskt program. (Har själva angett vilken a-kassa de tillhör.)

## DELTIDSARBETSLÖSA OCH TILLFÄLLIG TIMANSTÄLLNING



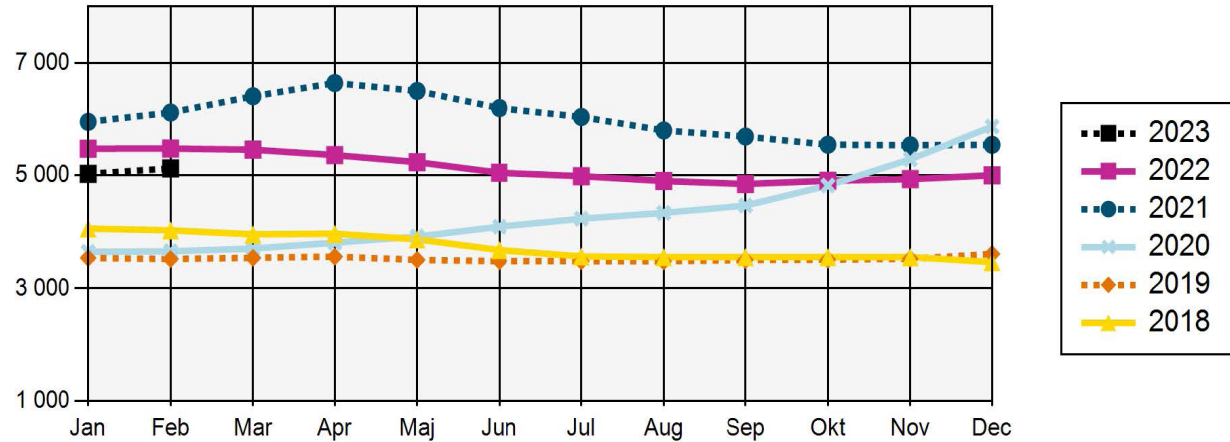
## DELTIDSARBETSLÖSA OCH TILLFÄLLIGA TIMANSTÄLLNINGAR

Deltidsarbetslösa - Personer med en fast eller tidsbegränsad anställning som har en kortare tjänstgöringstid än de skulle vilja ha. (Har själva angett vilken a-kassa de tillhör. Kan vara ersättningstagare i a-kassan.) Om de får ersättning eller ej framgår inte av statistiken.

Tillfälliga timanställningar - personer som har ett arbete på minst 8 timmar i veckan i genomsnitt och månad, där arbetet är av tillfällig karaktär (s.k. springvikarier, behovsanställda). (Har själva angett vilken a-kassa de tillhör. Kan vara ersättningstagare i a-kassan.) Om de får ersättning eller ej framgår inte av statistiken.

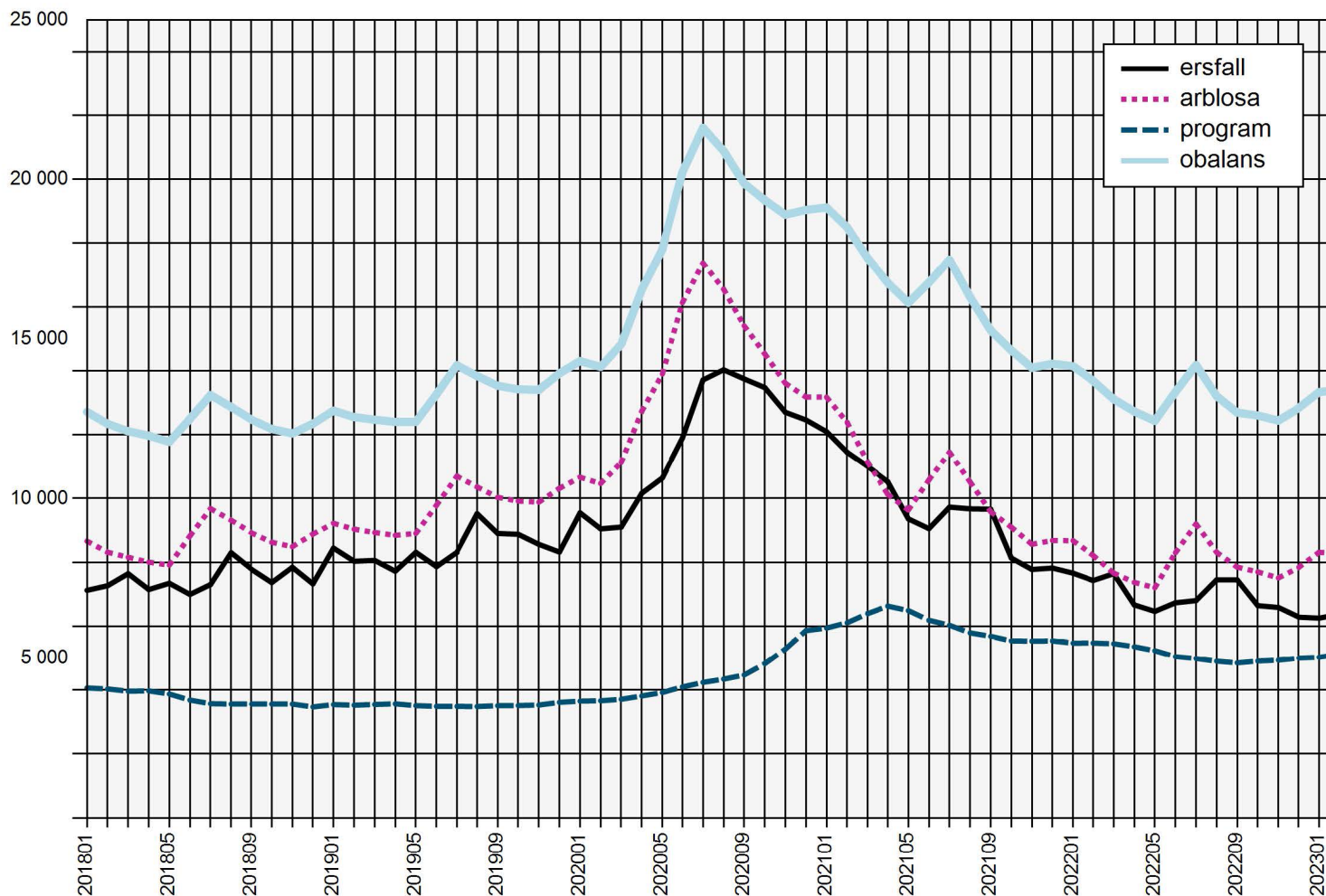


## I PROGRAM MED AKTIVITETSSTÖD



## I PROGRAM MED AKTIVITETSSTÖD

Deltar i program och får aktivitetsstöd från Försäkringskassan. (Har själva angett vilken a-kassa de tillhör.)



## ERSÄTTNINGSTAGARE AKADEMIKERNAS A-KASSA

Antalet medlemmar som fått ersättning från Akademikernas a-kassa.

## ANMÄLDA ARBETSFÖRMEDLINGEN

Antalet medlemmar i Akademikernas a-kassa som varit anmälda på Arbetsförmedlingen som arbetslösa.

## I PROGRAM

Antalet medlemmar i Akademikernas a-kassa i program med aktivitetsstöd.

## OBALANSTALET

Antalet medlemmar i Akademikernas a-kassa som varit anmälda på Arbetsförmedlingen samt de medlemmar som deltar i program.