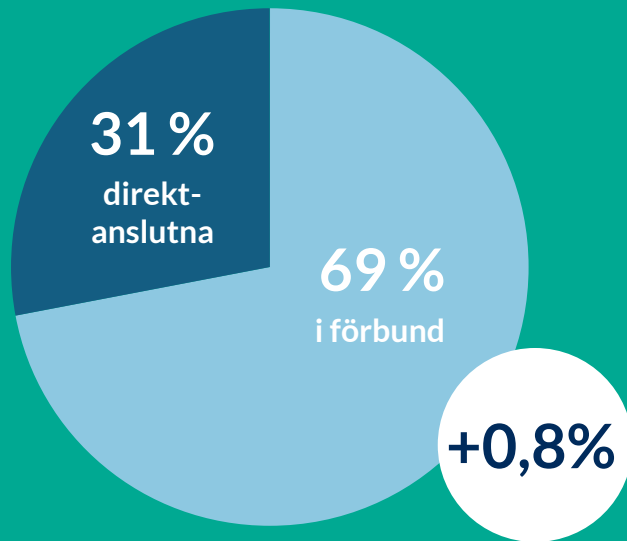
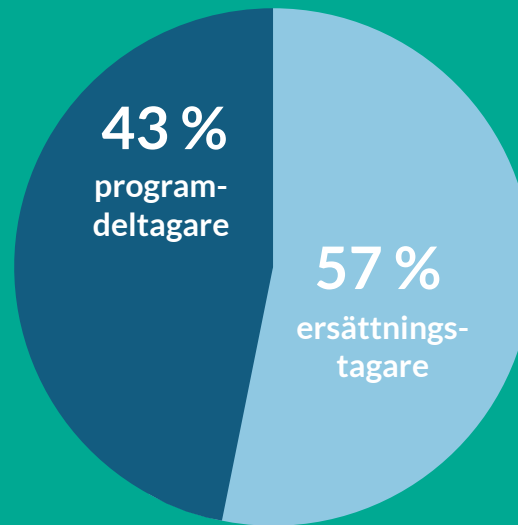


Månadsrapport

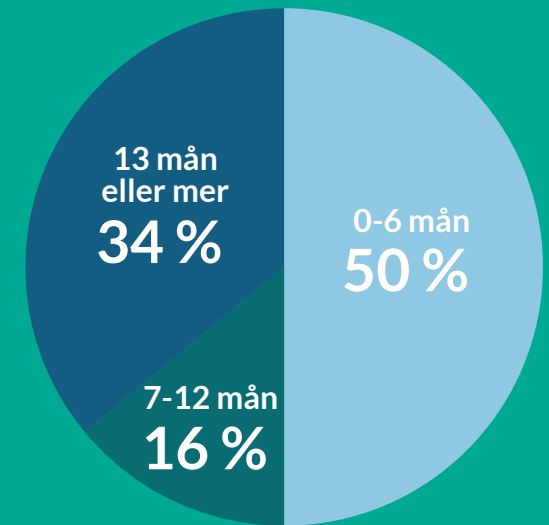
OKTOBER 2022



VÅRA MEDLEMMAR:
760 151



ARBETSLÖSA MEDLEMMAR:
1,5% - 11 641 personer



ARBETSLÖSHETENS LÄNGD

7 699

var heltidsarbetslösa
(anmälda på Arbetsförmedlingen)

2 005

var deltidsarbetslösa
(anmälda på Arbetsförmedlingen)

110 725

ersättningsdagar
betalades ut

108 733 938

kronor betalades
ut i ersättning

Vi ger dig det senaste om arbetsmarknaden

Vi på Akademikernas a-kassa vill att du lätt ska kunna få en aktuell bild av akademikers situation på arbetsmarknaden. Därför tar vi fram statistik som beskriver utvecklingen av arbetslösheten och anslutningen till förbund och a-kassa över tid, men framför allt som bidrar med riktigt färska data.

Vår önskan är att kunskap och intresse för arbetsmarknadsläget ska öka. Hela samhället vinner på att det finns lättillgängliga fakta om läget på arbetsmarknaden. Mer fakta ökar möjligheten till att rätt resurser och åtgärder används för att möta arbetslösheten.

Månadsstatistiken låter dig följa hur deltagandet i arbetsmarknads-politiska program och antalet ersättningstagare hos Akademikernas a-kassa utvecklas – nuläge och historik. Där finns också uppgift om hur många av medlemmarna som egentligen är arbetslösa, och om arbetslösheten ökat eller minskat.

Vår månadsstatistik tar sikte på läget för våra medlemmar, det vill säga akademiker. Vi publicerar också rapporter med jämförelser av arbetsmarknadsdata kvartalsvis. Varje år publicerar vi dessutom Arbetslöshetsrapporten; en rapport där vi sammanställer all relevant statistik för arbetsmarknaden i stort. Hela rapporten kan du nu ta del av genom att besöka arbetsloshetsrapporten.se.

Trevlig läsning!



VILL DU VETA MER?

Mer statistik om arbetsmarknaden hittar du på arbetsloshetsrapporten.se



Distrikt/förbund	Antal oktober 2022	Antal oktober 2021	Ändring antal	Ändring procent
Summa samtliga	760 151	754 281	5 870	0,8%
Akademikerförbundet SSR	58 166	57 045	1 121	2,0%
Akavia	93 196	93 551	-355	-0,4%
DIK	16 896	17 182	-286	-1,7%
Fysioterapeuterna	8 821	9 156	-335	-3,7%
Kyrkans Akademikerförbund	i.u.	i.u.	i.u.	i.u.
Lärarnas Riksförbund	49 797	51 541	-1 744	-3,4%
Naturvetarna	i.u.	i.u.	i.u.	i.u.
Officersförbundet	7 438	7 728	-290	-3,8%
Reservofficerarna	i.u.	i.u.	i.u.	i.u.
Sjöbefälsföreningen	i.u.	i.u.	i.u.	i.u.
SRAT	14 583	15 003	-420	-2,8%
Sveriges Arbetsterapeuter	7 526	7 704	-178	-2,3%
Sveriges Arkitekter	9 289	9 186	103	1,1%
Sveriges Farmaceuter	5 065	5 041	24	0,5%
Sveriges Ingenjörer	128 371	125 873	2 498	2,0%
Sveriges läkarförbund	12 186	12 347	-161	-1,3%
Sveriges Psykologförbund	7 792	7 667	125	1,6%
Sveriges Skolledarförbund	4 171	4 281	-110	-2,6%
Sveriges universitetslärare och forskare	16 664	16 571	93	0,6%
Sveriges Veterinärförbund	1 679	1 741	-62	-3,6%
Tjänstetandläkarna	i.u.	i.u.	i.u.	i.u.
Vårdförbundet	55 507	57 357	-1 850	-3,2%
Direktanslutna	234 460	223 528	10 932	4,9%
Ej matchade förbund	33 453	34 501	-1 048	-3,0%
Dubbelanslutna direktaviserade	-4 909	-5 151	242	-4,7%

* = Förbundsaviserade distrikt som ej matchat

Medlemmar per förbund och kön

OKTOBER
2022

Distrikt	Antal oktober 2022	Varav kvinnor	Varav män	Antal oktober 2021	Varav kvinnor	Varav män	Ändring antal	Ändring procent	Ändring kvinnor antal	Ändring kvinnor procent	Ändring män antal	Ändring män procent
Förbundsaviserade												
Akavia	93 196	55 405	37 791	93 551	55 434	38 117	-355	-0,4%	-29	-0,1%	-326	-0,9%
Lärarnas Riksförbund	49 797	35 205	14 592	51 541	36 526	15 015	-1 744	-3,4%	-1 321	-3,6%	-423	-2,8%
DIK	16 896	12 940	3 956	17 182	13 154	4 028	-286	-1,7%	-214	-1,6%	-72	-1,8%
Sveriges Ingenjörer	128 371	37 291	91 080	125 873	36 046	89 827	2 498	2,0%	1 245	3,5%	1 253	1,4%
Akademikerförbundet SSR	58 166	47 287	10 879	57 045	46 478	10 567	1 121	2,0%	809	1,7%	312	3,0%
Summa förbundsaviserade	346 426	188 128	158 298	345 192	187 638	157 554	1 234	0,4%	490	0,3%	744	0,5%
Direktaviserade												
Fysioterapeuterna	8 821	7 015	1 806	9 156	7 293	1 863	-335	-3,7%	-278	-3,8%	-57	-3,1%
Sveriges Arbetsterapeuter	7 526	7 067	459	7 704	7 250	454	-178	-2,3%	-183	-2,5%	5	1,1%
Sveriges Skolledarförbund	4 171	2 809	1 362	4 281	2 848	1 433	-110	-2,6%	-39	-1,4%	-71	-5,0%
Sveriges Arkitekter	9 289	5 918	3 371	9 186	5 832	3 354	103	1,1%	86	1,5%	17	0,5%
Kyrkans Akademikerförbund	i.u.	i.u.	i.u.	i.u.	i.u.	i.u.	i.u.	i.u.	i.u.	i.u.	i.u.	i.u.
Sjöbefälsföreningen	i.u.	i.u.	i.u.	i.u.	i.u.	i.u.	i.u.	i.u.	i.u.	i.u.	i.u.	i.u.
Sveriges Farmaceuter	5 065	4 362	703	5 041	4 348	693	24	0,5%	14	0,3%	10	1,4%
Sveriges läkarförbund	12 186	7 277	4 909	12 347	7 288	5 059	-161	-1,3%	-11	-0,2%	-150	-3,0%
Vårdförbundet	55 507	50 508	4 999	57 357	52 193	5 164	-1 850	-3,2%	-1 685	-3,2%	-165	-3,2%
Naturvetarna	i.u.	i.u.	i.u.	i.u.	i.u.	i.u.	i.u.	i.u.	i.u.	i.u.	i.u.	i.u.
Sveriges Psykologförbund	7 792	5 809	1 983	7 667	5 727	1 940	125	0	82	0	43	0
Tjänstetandläkarna	i.u.	i.u.	i.u.	i.u.	i.u.	i.u.	i.u.	i.u.	i.u.	i.u.	i.u.	i.u.
Sveriges universitetslärare och forskare	16 664	8 694	7 970	16 571	8 585	7 986	93	0	109	0	-16	0
Sveriges Veterinärförbund	1 679	1 427	252	1 741	1 481	260	-62	0	-54	0	-8	0
Reservofficerarna	i.u.	i.u.	i.u.	i.u.	i.u.	i.u.	i.u.	i.u.	i.u.	i.u.	i.u.	i.u.
Officersförbundet	7 438	689	6 749	7 728	699	7 029	-290	-3,8%	-10	-1,4%	-280	-4,0%
SRAT	14 583	10 066	4 517	15 003	10 315	4 688	-420	-2,8%	-249	-2,4%	-171	-3,6%
Direktanslutna och ej matchade förbund	267 913	151 774	116 139	258 029	144 854	113 175	9 884	3,8%	6 920	4,8%	2 964	2,6%
Dubbelanslutna direktaviserade	-4 909	-2 987	-1 922	-5 151	-3 092	-2 059	242	-4,7%	105	-3,4%	137	-6,7%
Summa direktaviserade	413 725	260 428	153 297	409 089	257 361	151 728	4 636	1,1%	3 067	1,2%	1 569	1,0%
Summa samtliga	760 151	448 556	311 595	754 281	444 999	309 282	5 870	-	3557	-	2 313	-

Skapad 2022-11-15 kl 08:09

Ersättningstagare per förbund och kön

OKTOBER
2022

Distrikt	SAMTLIGA MEDLEMMAR			KVINNOR			MÄN		
	Antal oktober 2022	Procent av medlemstal oktober 2022	Procent av medlemsantal oktober 2021	Antal oktober 2022	Procent av medlemstal oktober 2022	Procent av medlemsantal oktober 2021	Antal oktober 2022	Procent av medlemstal oktober 2022	Procent av medlemsantal oktober 2021
Summa samtliga	6 643	0,9%	1,1%	3730	0,8%	1,0%	2913	0,9%	1,2%
Akademikerförbundet SSR	563	1,0%	1,2%	418	0,9%	1,1%	145	1,3%	1,8%
Akavia	757	0,8%	1,0%	401	0,7%	0,9%	356	0,9%	1,2%
DIK	216	1,3%	1,6%	164	1,3%	1,6%	52	1,3%	1,8%
Fysioterapeuterna	26	0,3%	0,3%	23	0,3%	0,3%	3	0,2%	0,3%
Kyrkans Akademikerförbund	i.u.	i.u.	i.u.	i.u.	i.u.	i.u.	i.u.	i.u.	i.u.
Lärarnas Riksförbund	307	0,6%	0,7%	195	0,6%	0,6%	112	0,8%	0,9%
Naturvetarna	i.u.	i.u.	i.u.	i.u.	i.u.	i.u.	i.u.	i.u.	i.u.
Officersförbundet	10	0,1%	0,1%	0	0,0%	0,0%	10	0,1%	0,1%
Reservofficerarna	i.u.	i.u.	i.u.	i.u.	i.u.	i.u.	i.u.	i.u.	i.u.
Sjöbefälsföreningen	i.u.	i.u.	i.u.	i.u.	i.u.	i.u.	i.u.	i.u.	i.u.
SRAT	90	0,6%	0,6%	52	0,5%	0,6%	38	0,8%	0,8%
Sveriges Arbetsterapeuter	29	0,4%	0,5%	26	0,4%	0,5%	3	0,7%	0,0%
Sveriges Arkitekter	114	1,2%	1,9%	66	1,1%	1,8%	48	1,4%	2,1%
Sveriges Farmaceuter	17	0,3%	0,6%	14	0,3%	0,5%	3	0,4%	1,3%
Sveriges Ingenjörer	607	0,5%	0,7%	178	0,5%	0,6%	429	0,5%	0,7%
Sveriges läkarförbund	58	0,5%	0,6%	32	0,4%	0,6%	26	0,5%	0,5%
Sveriges Psykologförbund	46	0,6%	0,6%	28	0,5%	0,5%	18	0,9%	0,9%
Sveriges Skolledarförbund	9	0,2%	0,3%	6	0,2%	0,2%	3	0,2%	0,5%
Sveriges universitetslärare och forskare	261	1,6%	1,8%	123	1,4%	1,4%	138	1,7%	2,1%
Sveriges Veterinärförbund	4	0,2%	0,1%	3	0,2%	0,0%	1	0,4%	0,4%
Sveriges Tandläkarförbund	i.u.	i.u.	i.u.	i.u.	i.u.	i.u.	i.u.	i.u.	i.u.
Vårdförbundet	127	0,2%	0,3%	114	0,2%	0,3%	13	0,3%	0,4%
Direktanslutna	3 091	1,3%	1,6%	1 721	1,3%	1,7%	1 370	1,3%	1,6%
Ej matchade förbund	332	1,0%	1,1%	184	0,8%	1,1%	148	1,3%	1,2%
Dubbelanslutna direktaviserade	-21	i.u.	0,6%	-18	0,6%	0,5%	-3	0,2%	0,8%

Skapad 2022-11-15 kl 08:09

Programdeltagare per förbund och kön

OKTOBER
2022

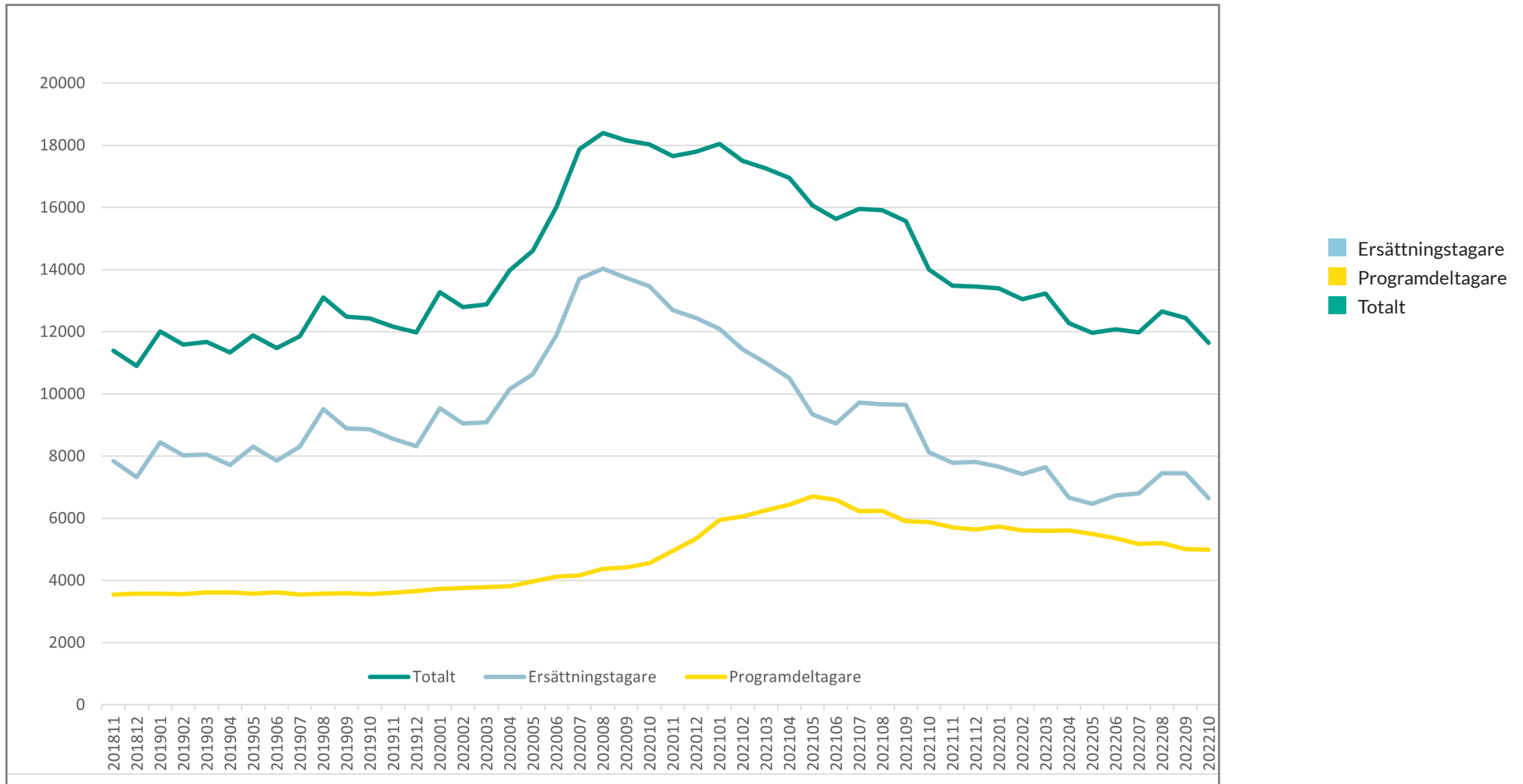
Distrikt	SAMTLIGA MEDLEMMAR			KVINNOR			MÄN		
	Antal oktober 2022	Procent av medlemstal oktober 2022	Procent av medlemsantal oktober 2021	Antal oktober 2022	Procent av medlemstal oktober 2022	Procent av medlemsantal oktober 2021	Antal oktober 2022	Procent av medlemstal oktober 2022	Procent av medlemsantal oktober 2021
Summa samtliga	5313	0,7%	0,8%	2846	0,6%	0,7%	2467	0,8%	0,9%
Akademikerförbundet SSR	433	0,7%	0,8%	316	0,7%	0,7%	117	1,1%	1,1%
Akavia	520	0,6%	0,7%	255	0,5%	0,6%	265	0,7%	0,9%
DIK	182	1,1%	1,2%	129	1,0%	1,1%	53	1,3%	1,7%
Fysioterapeuterna	18	0,2%	0,2%	16	0,2%	0,2%	2	0,1%	0,2%
Kyrkans Akademikerförbund	i.u.	i.u.	i.u.	i.u.	i.u.	i.u.	i.u.	i.u.	i.u.
Lärarnas Riksförbund	218	0,4%	0,4%	144	0,4%	0,4%	74	0,5%	0,5%
Naturvetarna	i.u.	i.u.	i.u.	i.u.	i.u.	i.u.	i.u.	i.u.	i.u.
Officersförbundet	4	0,1%	0,1%	0	0,0%	0,0%	4	0,1%	0,1%
Reservofficerarna	i.u.	i.u.	i.u.	i.u.	i.u.	i.u.	i.u.	i.u.	i.u.
Sjöbefälsföreningen	i.u.	i.u.	i.u.	i.u.	i.u.	i.u.	i.u.	i.u.	i.u.
SRAT	63	0,4%	0,5%	39	0,4%	0,5%	24	0,5%	0,5%
Sveriges Arbetsterapeuter	23	0,3%	0,3%	21	0,3%	0,3%	2	0,4%	0,4%
Sveriges Arkitekter	66	0,7%	1,3%	46	0,8%	1,3%	20	0,6%	1,2%
Sveriges Farmaceuter	11	0,2%	0,3%	10	0,2%	0,3%	1	0,1%	0,4%
Sveriges Ingenjörer	464	0,4%	0,5%	116	0,3%	0,4%	348	0,4%	0,5%
Sveriges läkarförbund	25	0,2%	0,3%	14	0,2%	0,2%	11	0,2%	0,4%
Sveriges Psykologförbund	27	0,3%	0,4%	20	0,3%	0,4%	7	0,4%	0,4%
Sveriges Skolledarförbund	4	0,1%	0,1%	1	0,0%	0,1%	3	0,2%	0,2%
Sveriges universitetslärare och forskare	88	0,5%	0,6%	36	0,4%	0,5%	52	0,7%	0,7%
Sveriges Veterinärförbund	2	0,1%	0,3%	1	0,1%	0,4%	1	0,4%	0,0%
Sveriges Tandläkarförbund	i.u.	i.u.	i.u.	i.u.	i.u.	i.u.	i.u.	i.u.	i.u.
Vårdförbundet	137	0,2%	0,2%	124	0,2%	0,2%	13	0,3%	0,3%
Direktanslutna	2939	1,3%	1,4%	1484	1,1%	1,3%	1455	1,4%	1,6%
Ej matchade förbund	192	0,6%	0,8%	123	0,6%	0,7%	69	0,6%	0,9%
Dubbelanslutna direktaviserade	-103	i.u.	1,4%	-49	1,6%	1,2%	-54	2,8%	1,8%

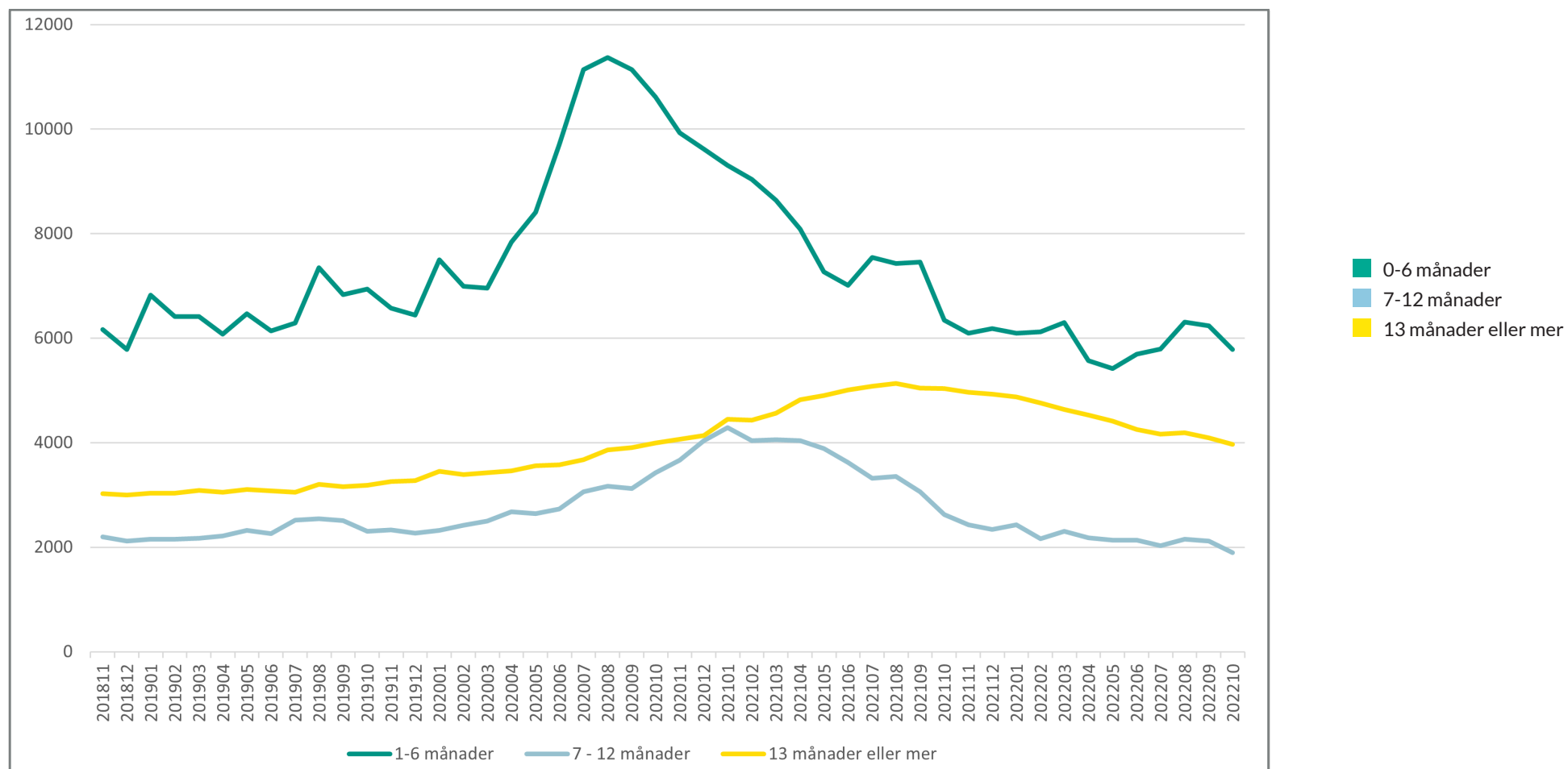
Skapad 2022-11-15 kl 08:09

Ersättningstagare och programdeltagare

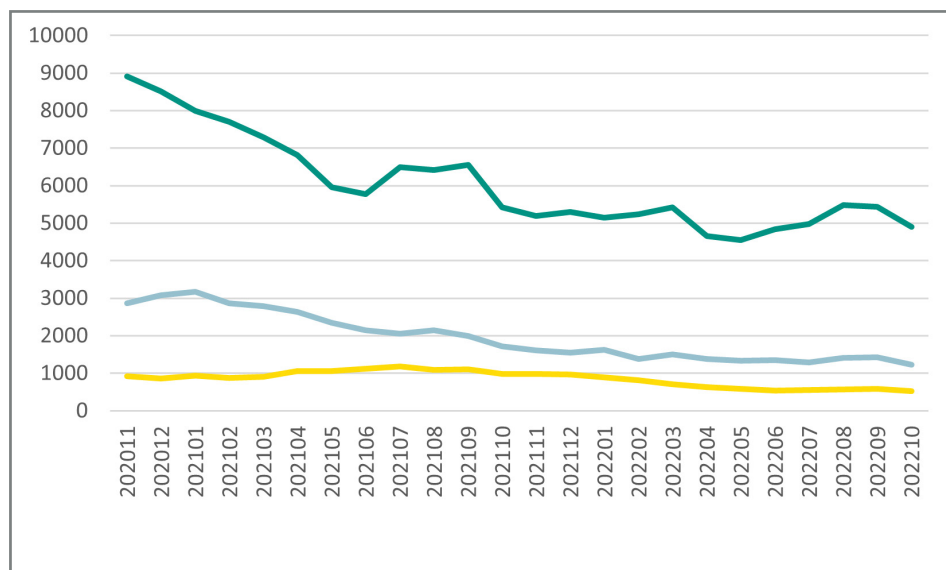
i år och föregående år

OKTOBER
2022



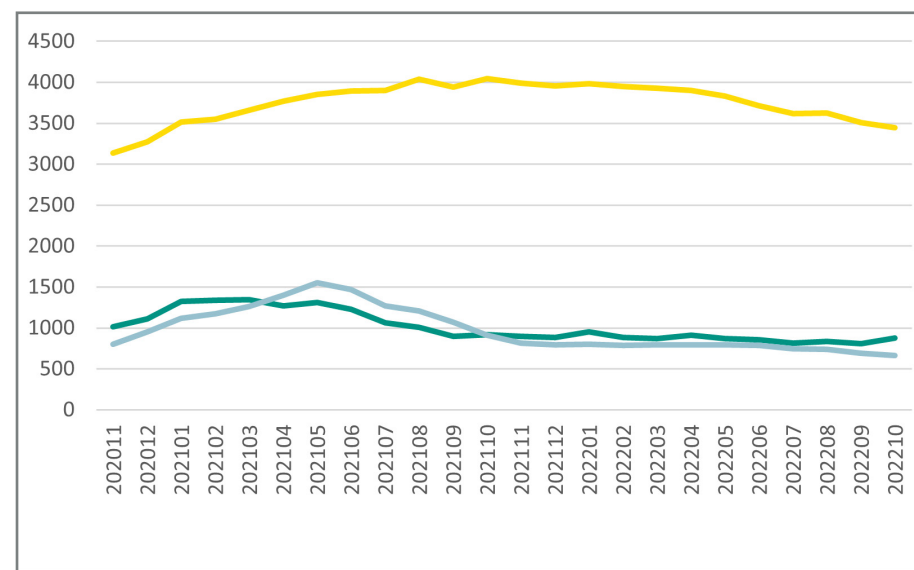


Antal ersättningstagare per månad efter arbetslöshetens längd



- 0-6 månader
- 7-12 månader
- 13 månader eller mer

Antal programdeltagare per månad efter arbetslöshetens längd



- 0-6 månader
- 7-12 månader
- 13 månader eller mer

Månad	Total ersättning 2022	Total ersättning 2021	Skillnad procent	Grundersättning 2022	Grundersättning 2021	Skillnad procent
Januari	122 594 542	234 191 703	-47,7%	2 065 203	2 540 032	-18,7%
Februari	120 461 038	198 089 722	-39,2%	1 859 099	2 321 110	-19,7%
Mars	143 170 843	182 625 561	-21,6%	2 500 622	1 907 474	+31,1%
April	106 020 015	204 384 953	-48,1%	2 157 158	2 248 448	-4,1%
Maj	102 240 489	152 147 653	-32,8%	1 653 738	1 725 379	-4,2%
Juni	124 682 940	139 474 178	-10,6%	2 056 124	1 467 483	+40,1%
Juli	115 392 391	184 787 037	-37,6%	2 056 246	2 209 415	-6,9%
Augusti	131 790 213	164 420 866	-19,8%	2 662 366	2 139 107	+24,5%
September	141 579 011	174 184 723	-18,7%	2 895 024	2 337 031	+23,9%
Oktober	108 733 938	128 882 185	-15,6%	2 256 236	1 765 889	+27,8%
November						
December						
Summa	1 216 665 417	1 763 188 579	-31,0%	22 161 814	20 661 366	+7,3%

Källa: OAS försäkringssystem (statsbidrag, ej justerat ersättningsdagar under året)

Månad	Totalt antal dagar 2022	Totalt antal dagar 2021	Skillnad procent	Dagar grund 2022	Dagar grund 2021	Skillnad procent
Januari	127 919	244 136	-47,6%	5 301	6 631	-20,1%
Februari	124 005	205 809	-39,7%	4 713	5 895	-20,1%
Mars	147 998	190 466	-22,0%	6 333	4 610	+37,4%
April	109 337	212 352	-48,5%	5 525	5 588	-1,1%%
Maj	104 227	158 232	-48,5%	4 250	4 400	-3,4%
Juni	126 726	144 424	-12,3%	5 171	3 640	+42,1%
Juli	117 451	192 330	-38,9%	5 340	5 572	-4,1%
Augusti	134 221	170 940	-21,5%	6 740	5 594	+20,5%
September	144 411	181 725	-20,5%	7 401	5 950	+24,4%
Oktober	110 725	134 363	-17,6%	5 642	4 665	+21,0%
November		125 995			4 508	
December		150 558			4 949	
Summa	1 247 019	1 834 776	-32,0%	56 414	52 542	+7,4%

Källa: OAS försäkringssystem (statsbidrag, ej justerat ersättningsdagar under året)

Län	Arbetslösa	Ersättningstagare	Programdeltagare	Medlemmar	Andel arbetslösa oktober 2022	Andel arbetslösa oktober 2021
Uppgift om län saknas	7	4	3	724	1,0%	0,4%
Blekinge	121	60	61	9 301	1,3%	1,5%
Dalarna	176	95	81	14 133	1,2%	1,3%
Gotland	48	23	25	3 204	1,5%	2,0%
Gävleborg	193	94	99	13 830	1,4%	1,5%
Halland	274	163	111	21 163	1,3%	1,6%
Jämtland	110	60	50	8 096	1,4%	1,7%
Jönköping	183	108	75	17 792	1,0%	1,2%
Kalmar	132	66	66	11 146	1,2%	1,7%
Kronoberg	132	62	70	9 974	1,3%	1,6%
Norrbottnen	180	99	81	15 223	1,2%	1,5%
Skåne	2 028	1 162	866	101 980	2,0%	2,3%
Stockholm	3 965	2 438	1 527	238 964	1,7%	2,0%
Södermanland	207	114	93	14 202	1,5%	1,5%
Uppsala	526	311	215	35 533	1,5%	1,8%
Värmland	206	118	88	15 014	1,4%	1,7%
Västerbotten	252	131	121	19 475	1,3%	1,6%
Västernorrland	176	86	90	13 741	1,3%	1,6%
Västmanland	226	95	131	16 830	1,3%	1,8%
Västra Götaland	1 880	1 048	832	128 275	1,5%	1,9%
Örebro	202	103	99	17 277	1,2%	1,5%
Östergötland	415	203	212	34 274	1,2%	1,4%

PER MÅNAD

Månad	2022	2021	2020	2019	2018	2017	2016	2015	2014	2013
Januari	13401	18044	13279	12018	11339	11643	12761	13351	14164	14091
Februari	13045	17502	12801	11597	11382	11539	12381	13088	13975	13833
Mars	13239	17265	12887	11677	11719	11908	12381	13063	13992	13815
April	12277	16947	13970	11336	11224	11243	11993	13225	13636	13518
Maj	11968	16063	14611	11888	11341	11096	11587	12532	13693	13727
Juni	12088	15637	16011	11477	10924	11158	11759	12223	12751	12844
Juli	11986	15951	17876	11859	11009	10805	11541	13139	13508	13016
Augusti	12659	15915	18398	13101	11971	11852	12123	13440	13714	14243
September	12445	15564	18159	12495	11437	11518	12357	13247	13654	14329
Oktober	11641	14002	18030	12432	10959	11132	11355	12937	13113	14310
November		13492	17651	12165	11393	11549	11173	12419	12703	13659
December		13453	17792	11981	10902	11203	11392	12378	12528	13478

PER ÅR

	2022	2021	2020	2019	2018	2017	2016	2015	2014	2013
Arbetslösa		33 133	34 898	25 914	24 635	24 768	26 102	28 821	30 004	30 668
Procent		4,40%	4,72%	3,67%	3,51%	3,55%	3,78%	4,22%	4,47%	4,65%
Årsmedlemmar		752 297	739 270	706 531	701 221	697 392	690 392	682 457	671 970	659 698

Årsmedlemmar är antalet medlemmar under året omräknat till medlem med 12 månadsavgifter betalade, fullbetald årsmedlem.

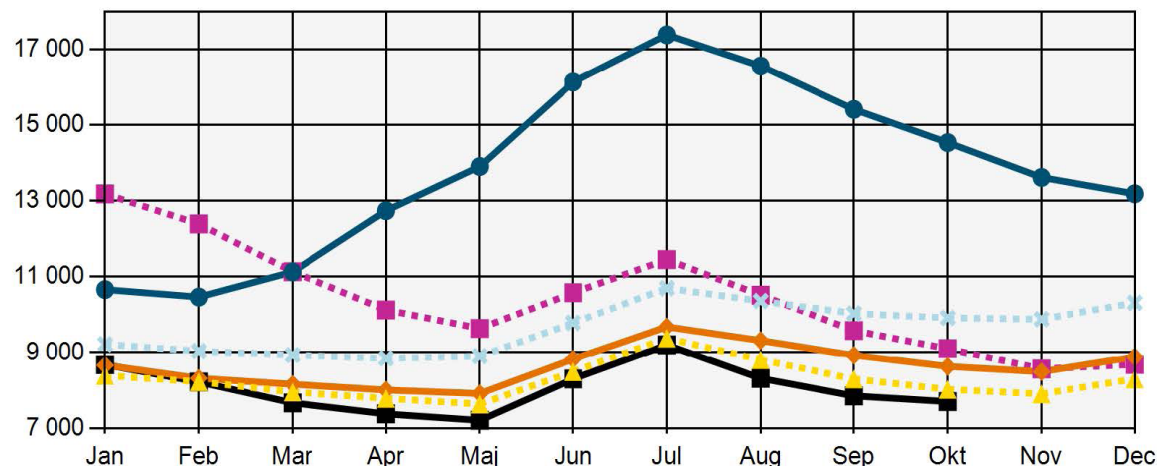
ERSÄTTNINGSTAGARE

Månad	2022	2021	2020	2019	2018	2017	2016	2015	2014	2013
Januari	7661	12092	9547	8444	7120	7186	7951	8586	9504	9219
Februari	7427	11440	9046	8030	7266	7112	7744	8318	9302	9032
Mars	7646	11001	9097	8057	7642	7480	7889	8230	9260	8981
April	6668	10514	10158	7717	7149	6755	7520	8405	8905	8669
Maj	6473	9350	10640	8311	7342	6656	7114	7612	9008	8965
Juni	6734	9048	11889	7863	6993	6828	7418	7344	8048	8102
Juli	6803	9723	13713	8313	7299	6594	7258	8391	8989	8393
Augusti	7456	9669	14028	9518	8299	7619	7818	8574	9056	9603
September	7445	9656	13738	8901	7781	7371	8148	8508	9076	9685
Oktober	6653	8130	13466	8872	7363	6929	7032	8167	8507	9645
November		7788	12698	8563	7842	7339	6812	7603	7981	8903
December		7818	12452	8321	7325	6987	7074	7638	7799	8789

PROGRAMDELTAGARE

Månad	2022	2021	2020	2019	2018	2017	2016	2015	2014	2013
Januari	5740	5952	3732	3574	4219	4457	4810	4765	4660	4872
Februari	5618	6062	3755	3567	4116	4427	4637	4770	4673	4801
Mars	5593	6264	3790	3620	4077	4428	4492	4833	4732	4834
April	5609	6433	3812	3619	4075	4488	4473	4820	4731	4849
Maj	5495	6713	3971	3577	3999	4440	4473	4920	4685	4762
Juni	5354	6589	4122	3614	3931	4330	4341	4879	4703	4742
Juli	5183	6228	4163	3546	3710	4211	4283	4748	4519	4623
Augusti	5203	6246	4370	3583	3672	4233	4305	4866	4658	4640
September	5000	5908	4421	3594	3656	4147	4209	4739	4578	4644
Oktober	4988	5872	4564	3560	3596	4203	4323	4770	4606	4665
November		5704	4953	3602	3551	4210	4361	4816	4722	4756
December		5635	5340	3660	3577	4216	4318	4740	4729	4689

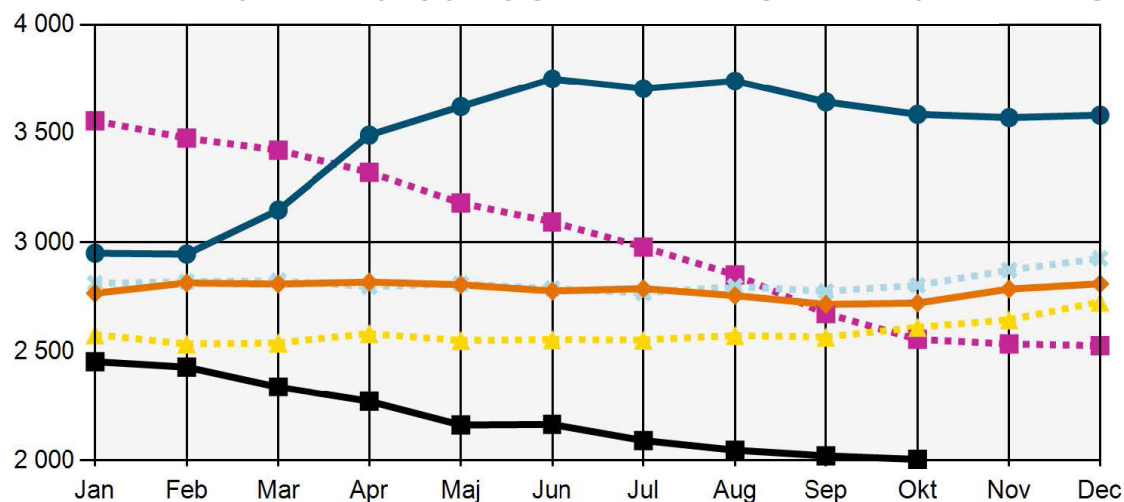
ARBETSLÖSA



ARBETSLÖSA

Arbetsökande utan arbete som inte deltar i ett arbetsmarknadspolitiskt program. (Har själva angett vilken a-kassa de tillhör.)

DELTIDSARBETSLÖSA OCH TILLFÄLLIG TIMANSTÄLLNING

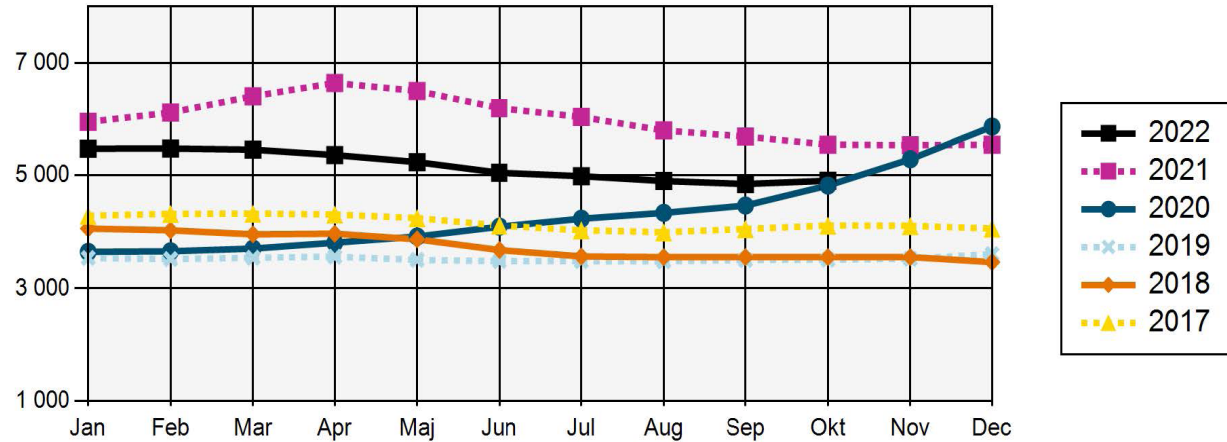


DELTIDSARBETSLÖSA OCH TILLFÄLLIGA TIMANSTÄLLNINGAR

Deltidsarbetslösa - Personer med en fast eller tidsbegränsad anställning som har en kortare tjänstgöringstid än de skulle vilja ha. (Har själva angett vilken a-kassa de tillhör. Kan vara ersättningstagare i a-kassan.) Om de får ersättning eller ej framgår inte av statistiken.

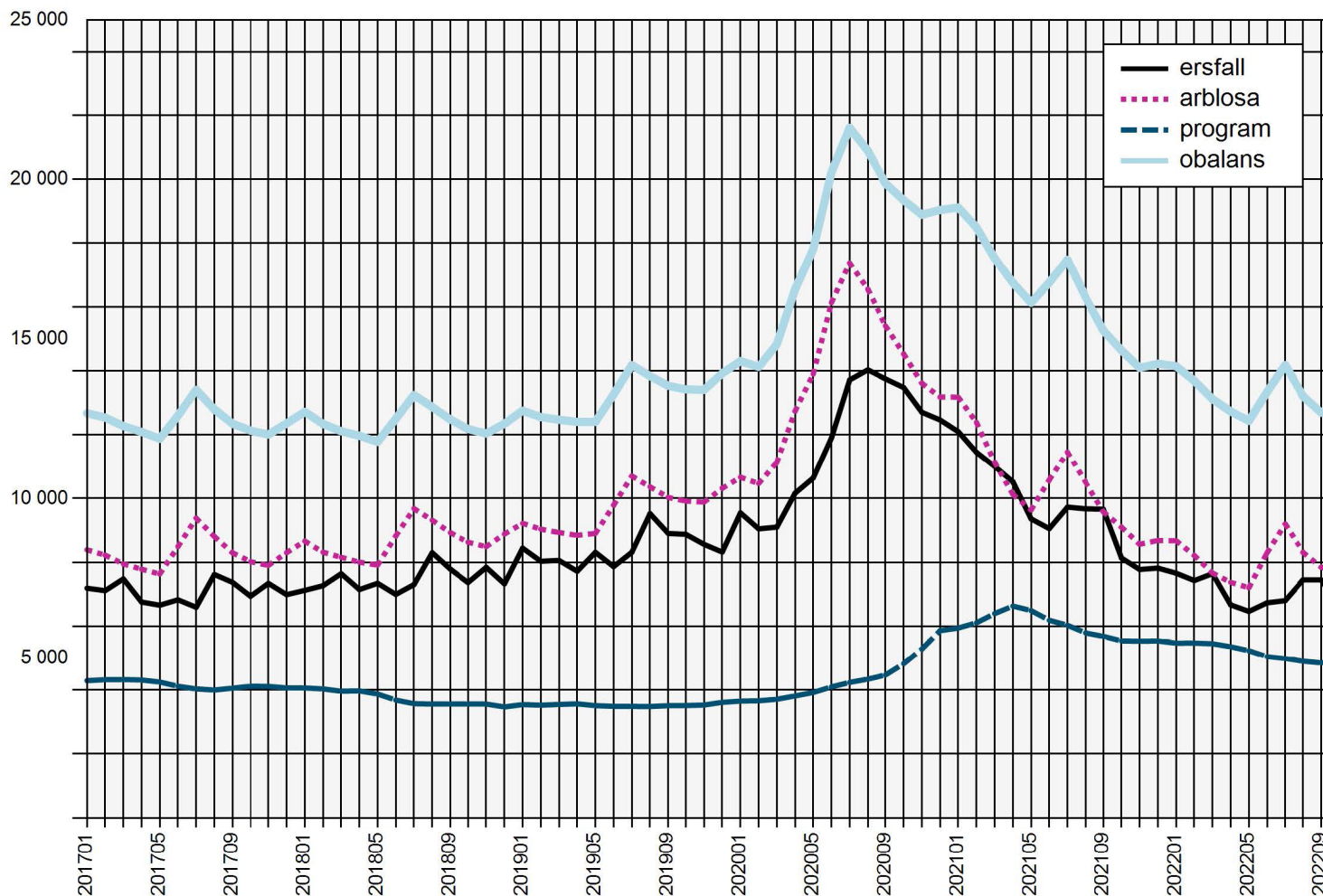
Tillfälliga timanställningar - personer som har ett arbete på minst 8 timmar i veckan i genomsnitt och månad, där arbetet är av tillfällig karaktär (s.k. springvikarier, behovsanställda). (Har själva angett vilken a-kassa de tillhör. Kan vara ersättningstagare i a-kassan.) Om de får ersättning eller ej framgår inte av statistiken.

I PROGRAM MED AKTIVITETSSTÖD



I PROGRAM MED AKTIVITETSSTÖD

Deltar i program och får aktivitetsstöd från Försäkringskassan. (Har själva angett vilken a-kassa de tillhör.)



ERSÄTTNINGSTAGARE AKADEMIKERNAS A-KASSA

Antalet medlemmar som fått ersättning från Akademikernas a-kassa.

ANMÄLDA ARBETSFÖRMEDLINGEN

Antalet medlemmar i Akademikernas a-kassa som varit anmälda på Arbetsförmedlingen som arbetslösa.

I PROGRAM

Antalet medlemmar i Akademikernas a-kassa i program med aktivitetsstöd.

OBALANSTALET

Antalet medlemmar i Akademikernas a-kassa som varit anmälda på Arbetsförmedlingen samt de medlemmar som deltar i program.