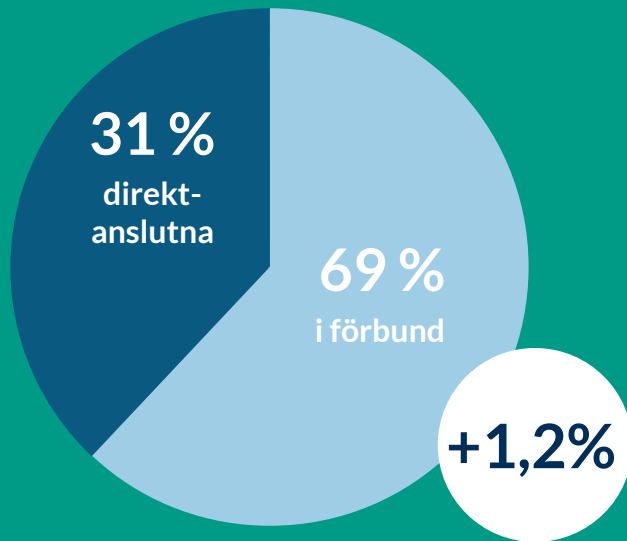
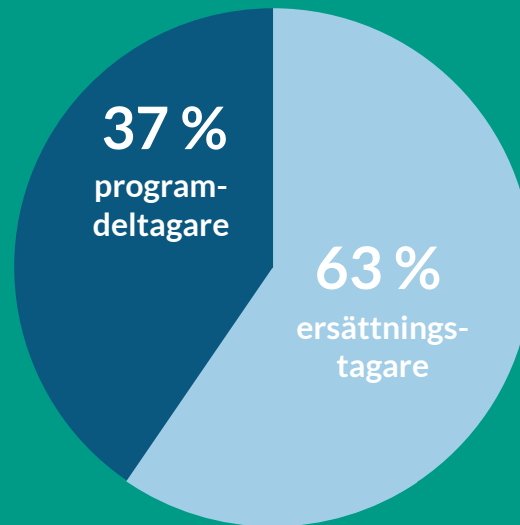


# Månadsrapport

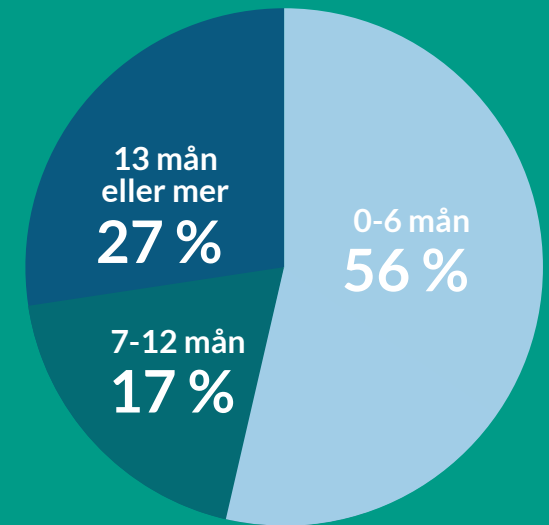
SEPTEMBER 2023



VÅRA MEDLEMMAR:  
767 359



ARBETSLÖSA MEDLEMMAR:  
1,8% - 13 502 personer



ARBETSLÖSHETENS LÄNGD

9 979

var heltidsarbetslösa  
(anmälda på Arbetsförmedlingen)

2 332

var deltidsarbetslösa  
(anmälda på Arbetsförmedlingen)

162 368

ersättningsdagar  
som betalats ut i september

161 355 810

kronor som betalats  
ut i ersättning i september

# Vi ger dig det senaste om arbetsmarknaden

Vi på Akademikernas a-kassa vill att du lätt ska kunna få en aktuell bild av akademikers situation på arbetsmarknaden. Därför tar vi fram statistik som beskriver utvecklingen av arbetslösheten och anslutningen till förbund och a-kassa över tid, men framför allt som bidrar med riktigt färsk data.

Vår önskan är att kunskap och intresse för arbetsmarknadsläget ska öka. Hela samhället vinner på att det finns lättillgängliga fakta om läget på arbetsmarknaden. Mer fakta ökar möjligheten till att rätt resurser och åtgärder används för att möta arbetslösheten.

Månadsstatistiken låter dig följa hur deltagandet i arbetsmarknadspolitiska program och antalet ersättningstagare hos Akademikernas a-kassa utvecklas – nuläge och historik. Där finns också uppgift om hur många av medlemmarna som egentligen är arbetslösa, och om arbetslösheten ökat eller minskat.

Vår månadsstatistik tar sikte på läget för våra medlemmar, det vill säga akademiker. Vi publicerar också rapporter med jämförelser av arbetsmarknadsdata kvartalsvis. Varje år publicerar vi dessutom Arbetslöshetsrapporten; en rapport där vi sammanställer all relevant statistik för arbetsmarknaden i stort. Hela rapporten kan du nu ta del av genom att besöka [arbetsloshetsrapporten.se](https://arbetsloshetsrapporten.se).

Trevlig läsning!



## VILL DU VETA MER?

Mer statistik om arbetsmarknaden hittar du på [arbetsloshetsrapporten.se](https://arbetsloshetsrapporten.se)



Distrikt/förbund	Antal september 2023	Antal september 2022	Ändring antal	Ändring procent
Summa samtliga	767 359	758 627	8 732	1,2%
Akademikerförbundet SSR	59 440	57 896	1 544	2,7%
Akavia	94 595	93 144	1 451	1,6%
DIK	17 011	16 886	125	0,7%
Fysioterapeuterna	8 644	8 879	-235	-2,6%
Kyrkans Akademikerförbund	i.u.	i.u.	i.u.	i.u.
Naturvetarna	30 080	i.u.	i.u.	i.u.
Officersförbundet	7 258	7 470	-212	-2,8%
Reservofficerarna	i.u.	i.u.	i.u.	i.u.
Sjöbefälsföreningen	i.u.	i.u.	i.u.	i.u.
SRAT	14 252	14 614	-362	-2,5%
Sveriges arbetsterapeuter	7 424	7 534	-110	-1,5%
Sveriges arkitekter	9 522	9 236	286	3,1%
Sveriges farmaceuter	5 094	5 048	46	0,9%
Sveriges ingenjörer	132 272	127 947	4 325	3,4%
Sveriges läkarförbund	12 526	12 104	422	3,5%
Sveriges lärare	i.u.	i.u.	i.u.	i.u.
Sveriges psykologförbund	7 978	7 779	199	2,6%
Sveriges skollärare	i.u.	i.u.	i.u.	i.u.
Sveriges universitetslärare och forskare	i.u.	i.u.	i.u.	i.u.
Sveriges veterinärförbund	1 656	1 679	-23	-1,4%
Tjänstetandläkarna	i.u.	i.u.	i.u.	i.u.
Vårdförbundet	55 379	55 685	-306	-0,5%
Direktanslutna	240 474	233 454	7 020	3,0%
Ej matchade förbund	65 243	33 503	31 740	94,7%
Dubbelanslutna direktaviserade	-1 489	-4 896	3 407	-69,6%

\* = Förbundsaviserade distrikt som ej matchat

# Medlemmar per förbund och kön

SEPTEMBER  
2023

Distrikt	Antal september 2023	Varav kvinnor	Varav män	Antal september 2022	Varav kvinnor	Varav män	Ändring antal	Ändring procent	Ändring kvinnor antal	Ändring kvinnor procent	Ändring män antal	Ändring män procent
<b>Förbundsaviserade</b>												
Akavia	94 595	56 368	38 227	93 144	55 381	37 763	1 451	1,6%	987	1,8%	464	1,2%
DIK	17 011	13 060	3 951	16 886	12 925	3 961	125	0,7%	135	1,0%	-10	-0,3%
Sveriges ingenjörer	132 272	38 831	93 441	127 947	37 124	90 823	4 325	3,4%	1 707	4,6%	2 618	2,9%
Akademikerförbundet SSR	59 440	48 284	11 156	57 896	47 057	10 839	1 544	2,7%	1 227	2,6%	317	2,9%
Summa förbundsaviserade	303 318	156 543	146 775	345 761	187 781	157 980	-42 443	-12,3%	-31 238	-16,6%	-11 205	-7,1%
<b>Direktaviserade</b>												
Fysioterapeuterna	8 644	6 869	1 775	8 879	7 056	1 823	-235	-2,6%	-187	-2,7%	-48	-2,6%
Sveriges lärare	i.u.	i.u.	i.u.	49 888	35 294	14 594	i.u.	i.u.	i.u.	i.u.	i.u.	i.u.
Sveriges arbetsterapeuter	7 424	6 976	448	7 534	7 076	458	-110	-1,5%	-100	-1,4%	-10	-2,2%
Sveriges skollära	i.u.	i.u.	i.u.	4 182	2 817	1 365	i.u.	i.u.	i.u.	i.u.	i.u.	i.u.
Sveriges arkitekter	9 522	6 082	3 440	9 236	5 882	3 354	286	3,1%	200	3,4%	86	2,6%
Kyrkans Akademikerförbund	i.u.	i.u.	i.u.	i.u.	i.u.	i.u.	i.u.	i.u.	i.u.	i.u.	i.u.	i.u.
Sjöbefälsföreningen	i.u.	i.u.	i.u.	i.u.	i.u.	i.u.	i.u.	i.u.	i.u.	i.u.	i.u.	i.u.
Sveriges farmaceuter	5 094	4 397	697	5 048	4 345	703	46	0,9%	52	1,2%	-6	-0,9%
Sveriges läkarförbund	12 526	7 557	4 969	12 104	7 234	4 870	422	3,5%	323	4,5%	99	2,0%
Vårdförbundet	55 379	50 395	4 984	55 685	50 672	5 013	-306	-0,5%	-277	-0,5%	-29	-0,6%
Naturvetarna	30 080	19 432	10 648	i.u.	i.u.	i.u.	i.u.	i.u.	i.u.	i.u.	i.u.	i.u.
Sveriges psykologförbund	7 978	5 949	2 029	7 779	5 799	1 980	199	2,6%	150	2,6%	49	2,5%
Tjänstetandläkarna	i.u.	i.u.	i.u.	i.u.	i.u.	i.u.	i.u.	i.u.	i.u.	i.u.	i.u.	i.u.
Sveriges universitetslärare och forskare	i.u.	i.u.	i.u.	16 595	8 647	7 948	i.u.	i.u.	i.u.	i.u.	i.u.	i.u.
Sveriges veterinärförbund	1 656	1 407	249	1 679	1 428	251	-23	-1,4%	-21	-1,5%	-2	-0,8%
Reservofficerarna	i.u.	i.u.	i.u.	i.u.	i.u.	i.u.	i.u.	i.u.	i.u.	i.u.	i.u.	i.u.
Officersförbundet	7 258	707	6 551	7 470	694	6 776	-212	-2,8%	13	1,9%	-225	-3,3%
SRAT	14 252	9 864	4 388	14 614	10 086	4 528	-362	-2,5%	-222	-2,2%	-140	-3,1%
Direktanslutna och ej matchade förbund	305 717	177 048	128 669	266 957	151 152	115 805	38 760	14,5%	25 896	17,1%	12 864	11,1%
Dubbelanslutna direktaviserade	-1 489	-940	-549	-4 896	-2 969	-1 927	3 407	-69,6%	2 029	-68,3%	1 378	-71,5%
Summa direktaviserade	464 041	295 743	168 298	412 866	259 919	152 947	51 175	12,4%	35 824	13,8%	15 351	10,0%
Summa samtliga	767 359	452 286	315 073	758 627	447 700	310 927	8 732	-	4 586	-	4 146	-

Skapad 2023-10-16 kl 08:55

# Ersättningstagare per förbund och kön

SEPTEMBER  
2023

Distrikt	SAMTLIGA MEDLEMMAR			KVINNOR			MÄN		
	Antal september 2023	Procent av medlemstal sptember 2023	Procent av medlemsantal september 2022	Antal september 2022	Procent av medlemstal september 2023	Procent av medlemsantal september 2022	Antal september 2023	Procent av medlemstal september 2023	Procent av medlemsantal september 2022
Summa samtliga	8 477	1,1%	1,0%	4817	1,1%	1,0%	3660	1,2%	1,0%
Akademikerförbundet SSR	726	1,2%	1,1%	545	1,1%	1,0%	181	1,6%	1,4%
Akavia	1 033	1,1%	0,9%	575	1,0%	0,9%	458	1,2%	1,0%
DIK	267	1,6%	1,6%	197	1,5%	1,6%	70	1,8%	1,6%
Fysioterapeuterna	18	0,2%	0,3%	16	0,2%	0,3%	2	0,1%	0,2%
Kyrkans Akademikerförbund	i.u.	i.u.	i.u.	i.u.	i.u.	i.u.	i.u.	i.u.	i.u.
Naturvetarna	339	1,1%	i.u.	190	1,0%	i.u.	149	1,4%	i.u.
Officersförbundet	15	0,2%	0,2%	3	0,4%	0,1%	12	0,2%	0,2%
Reservofficerarna	i.u.	i.u.	i.u.	i.u.	i.u.	i.u.	i.u.	i.u.	i.u.
Sjöbefälsföreningen	i.u.	i.u.	i.u.	i.u.	i.u.	i.u.	i.u.	i.u.	i.u.
SRAT	104	0,7%	0,7%	65	0,7%	0,6%	39	0,9%	0,9%
Sveriges arbetsterapeuter	33	0,4%	0,3%	29	0,4%	0,3%	4	0,9%	0,4%
Sveriges arkitekter	421	4,4%	1,3%	253	4,2%	1,2%	168	4,9%	1,6%
Sveriges farmaceuter	25	0,5%	0,5%	17	0,4%	0,4%	8	1,1%	1,0%
Sveriges ingenjörer	746	0,6%	0,5%	228	0,6%	0,6%	518	0,6%	0,5%
Sveriges läkarförbund	65	0,5%	0,6%	30	0,4%	0,5%	35	0,7%	0,7%
Sveriges lärare	i.u.	i.u.	i.u.	i.u.	i.u.	i.u.	i.u.	i.u.	i.u.
Sveriges psykologförbund	59	0,7%	0,7%	34	0,6%	0,6%	25	1,2%	1,2%
Sveriges skollärare	i.u.	i.u.	i.u.	i.u.	i.u.	i.u.	i.u.	i.u.	i.u.
Sveriges universitetslärare och forskare	i.u.	i.u.	i.u.	i.u.	i.u.	i.u.	i.u.	i.u.	i.u.
Sveriges veterinärförbund	3	0,2%	0,2%	3	0,2%	0,2%	0	0,0%	0,4%
Tjänstetandläkarna	i.u.	i.u.	i.u.	i.u.	i.u.	i.u.	i.u.	i.u.	i.u.
Vårdförbundet	146	0,3%	0,2%	121	0,2%	0,2%	25	0,5%	0,3%
Direktanslutna	3 800	1,6%	1,5%	2106	1,6%	1,5%	1694	1,6%	1,4%
Ej matchade förbund	701	1,1%	1,1%	416	1,0%	1,0%	285	1,3%	1,4%
Dubbelanslutna direktviserade	-24	i.u.	0,6%	-11	1,2%	0,7%	-13	2,4%	0,4%

Skapad 2023-10-16 kl 08:55

# Programdeltagare per förbund och kön

SEPTEMBER  
2023

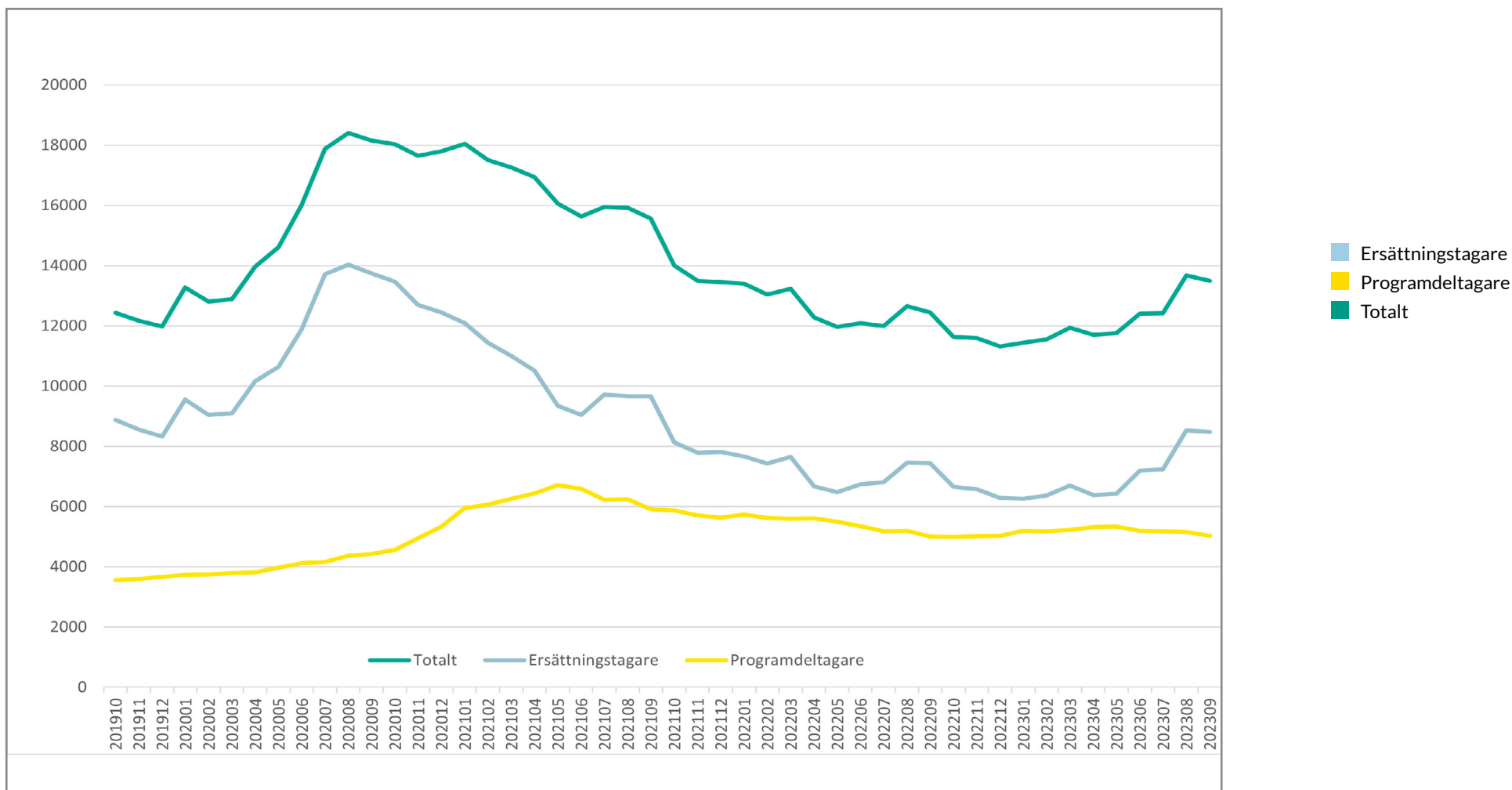
Distrikt	SAMTLIGA MEDLEMMAR			KVINNOR			MÄN		
	Antal september 2023	Procent av medlemstal september 2023	Procent av medlemsantal september 2022	Antal september 2023	Procent av medlemstal september 2023	Procent av medlemsantal september 2022	Antal september 2023	Procent av medlemstal september 2023	Procent av medlemsantal september 2022
Summa samtliga	5298	0,7%	0,7%	2844	0,6%	0,6%	2454	0,8%	0,8%
Akademikerförbundet SSR	406	0,7%	0,7%	292	0,6%	0,7%	114	1,0%	1,1%
Akavia	499	0,5%	0,5%	240	0,4%	0,4%	259	0,7%	0,7%
DIK	183	1,1%	1,1%	127	1,0%	1,0%	56	1,4%	1,4%
Fysioterapeuterna	12	0,1%	0,2%	10	0,1%	0,2%	2	0,1%	0,1%
Kyrkans Akademikerförbund	i.u.	i.u.	i.u.	i.u.	i.u.	i.u.	i.u.	i.u.	i.u.
Naturvetarna	170	0,6%	i.u.	101	0,5%	i.u.	69	0,6%	i.u.
Officersförbundet	7	0,1%	0,1%	0	0,0%	0,0%	7	0,1%	0,1%
Reservofficerarna	i.u.	i.u.	i.u.	i.u.	i.u.	i.u.	i.u.	i.u.	i.u.
Sjöbefälsföreningen	i.u.	i.u.	i.u.	i.u.	i.u.	i.u.	i.u.	i.u.	i.u.
SRAT	46	0,3%	0,4%	31	0,3%	0,4%	15	0,3%	0,5%
Sveriges arbetsterapeuter	22	0,3%	0,3%	20	0,3%	0,2%	2	0,4%	0,4%
Sveriges arkitekter	80	0,8%	0,8%	45	0,7%	0,8%	35	1,0%	0,7%
Sveriges farmaceuter	14	0,3%	0,2%	13	0,3%	0,2%	1	0,1%	0,0%
Sveriges ingenjörer	451	0,3%	0,4%	129	0,3%	0,3%	322	0,3%	0,4%
Sveriges läkarförbund	17	0,1%	0,2%	9	0,1%	0,2%	8	0,2%	0,3%
Sveriges lärare	i.u.	i.u.	i.u.	i.u.	i.u.	i.u.	i.u.	i.u.	i.u.
Sveriges psykologförbund	21	0,3%	0,3%	17	0,3%	0,3%	4	0,2%	0,4%
Sveriges skolledare	i.u.	i.u.	i.u.	i.u.	i.u.	i.u.	i.u.	i.u.	i.u.
Sveriges universitetslärare och forskare	i.u.	i.u.	i.u.	i.u.	i.u.	i.u.	i.u.	i.u.	i.u.
Sveriges veterinärförbund	2	0,1%	0,2%	2	0,1%	0,1%	0	0,0%	0,4%
Tjänstetandläkarna	i.u.	i.u.	i.u.	i.u.	i.u.	i.u.	i.u.	i.u.	i.u.
Vårdförbundet	130	0,2%	0,2%	118	0,2%	0,2%	12	0,2%	0,3%
Direktanslutna	3002	1,2%	1,2%	1553	1,2%	1,1%	1449	1,4%	1,4%
Ej matchade förbund	307	0,5%	0,6%	174	0,4%	0,6%	133	0,6%	0,5%
Dubbelanslutna direktaviserade	-71	i.u.	2,0%	-37	3,9%	1,5%	-34	6,2%	2,8%

Skapad 2023-10-16 kl 08:55

# Ersättningstagare och programdeltagare

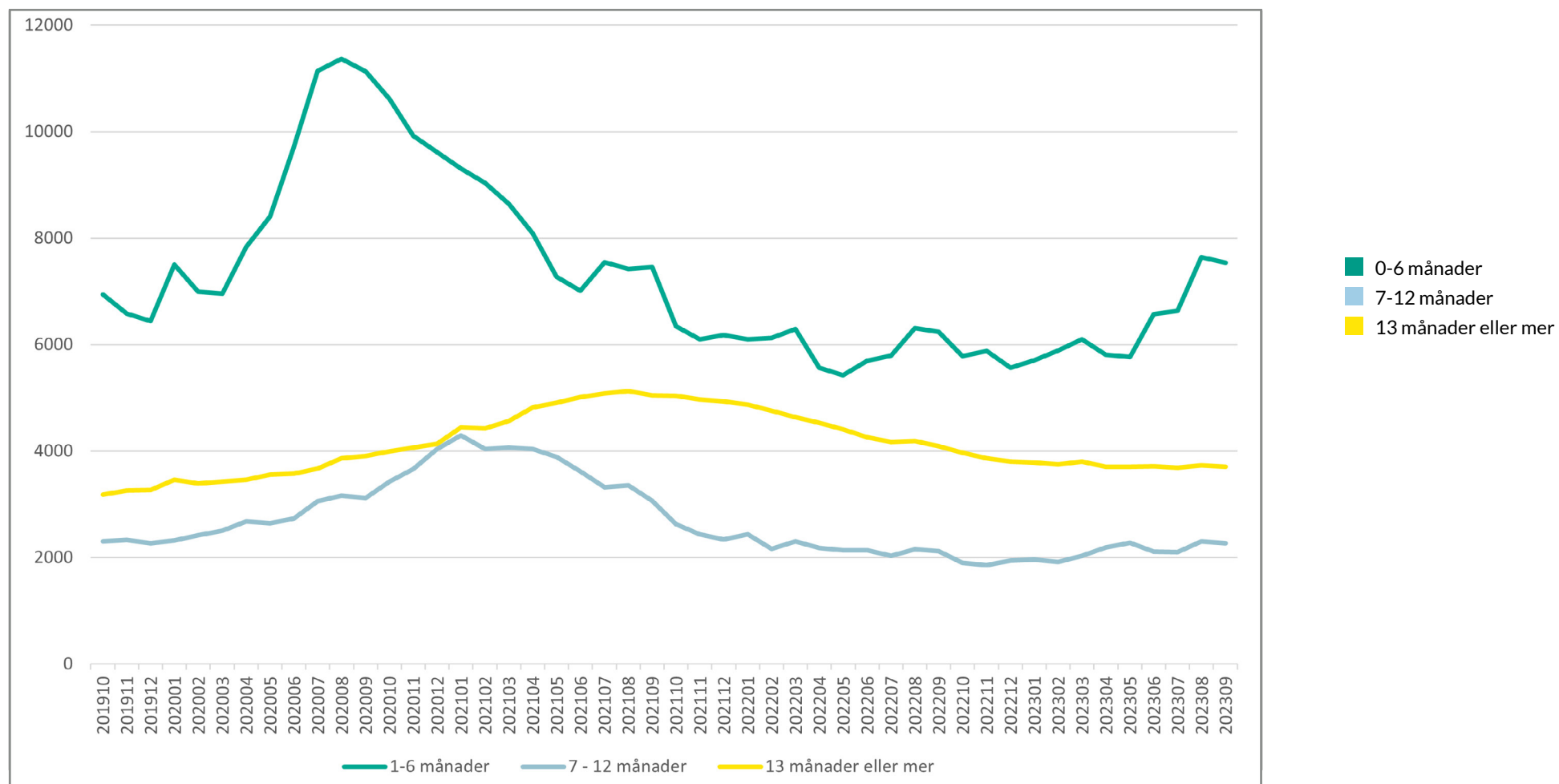
i år och föregående år

SEPTEMBER  
2023



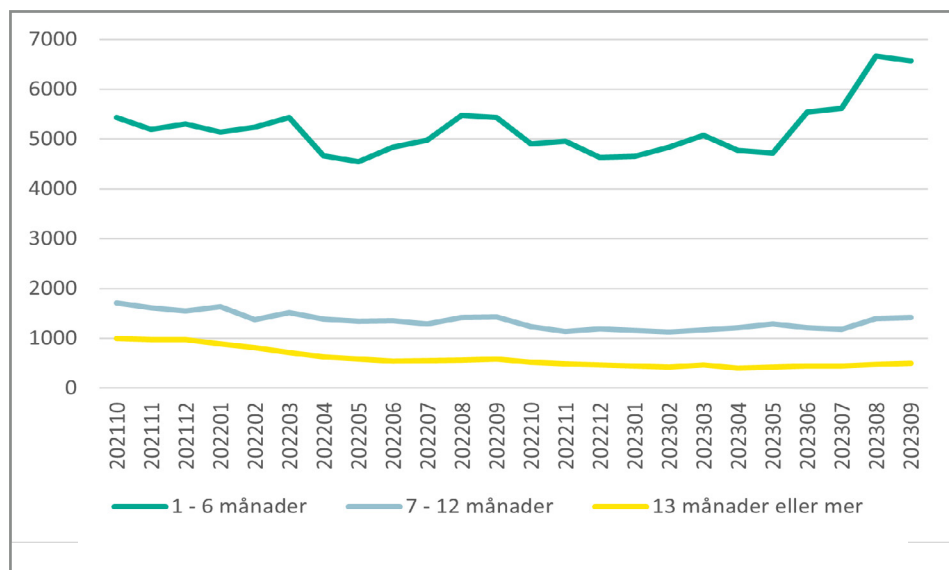
# Arbetslösa per månad efter arbetslöshetens längd

SEPTEMBER  
2023



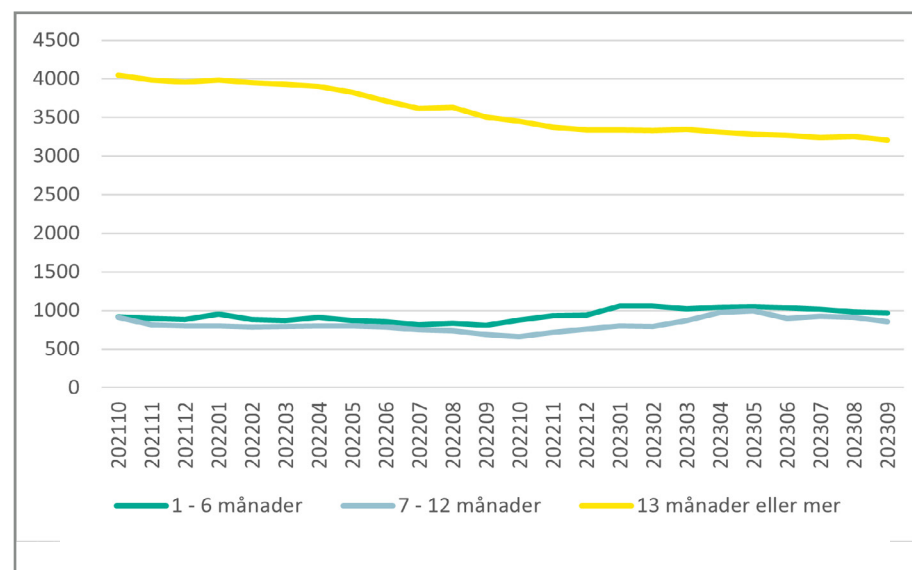


## Antal ersättningstagare per månad efter arbetslöshetens längd



- 0-6 månader
- 7-12 månader
- 13 månader eller mer

## Antal programdeltagare per månad efter arbetslöshetens längd



- 0-6 månader
- 7-12 månader
- 13 månader eller mer

# SVERIGES STÖRSTA A-KASSA

## MER ÄN BARA STATISTIK

Akademikernas a-kassa är Sveriges största a-kassa med över 760 000 medlemmar.

Tillsammans med våra fackförbund erbjuder vi Sveriges akademiker trygghet.

Nyfiken  
på mer?

[akademikernasakassa.se](https://akademikernasakassa.se)

# Akademikernas a-kassa.

Månad	Total ersättning 2023	Total ersättning 2022	Skillnad procent	Grundersättning 2023	Grundersättning 2022	Skillnad procent
Januari	106 487 195	122 594 542	-13,1%	1 769 151	2 065 203	-14,3%
Februari	115 676 545	120 461 038	-4,0%	2 378 973	1 859 099	+28,0%
Mars	143 553 155	143 170 843	+0,3%	3 023 964	2 500 622	+20,9%
April	118 996 174	106 020 015	+12,2%	3 100 069	2 157 158	+43,7%
Maj	117 350 743	102 240 489	+14,8%	2 886 461	1 653 738	+74,5%
Juni	156 857 586	124 682 940	+25,8%	3 438 220	2 056 124	+67,2%
Juli	136 470 762	115 392 391	+18,3%	3 223 434	2 056 246	+56,8%
Augusti	194 334 960	131 790 213	+47,6%	4 975 372	2 662 366	+86,9%
September	161 355 810	141 579 011	+14,0%	4 205 613	2 895 024	+45,3%
Oktober						
November						
December						
Summa	1 251 082 928	1 107 931 479	+12,9%	29 001 256	19 905 578	+45,7%

*Källa: OAS försäkringssystem (statsbidrag, ej justerat ersättningsdagar under året)*

Månad	Totalt antal dagar 2023	Totalt antal dagar 2022	Skillnad procent	Dagar grund 2023	Dagar grund 2022	Skillnad procent
Januari	108 075	127 919	-15,1%	4 683	5 301	-11,7%
Februari	116 975	124 005	-5,7%	6 132	4 713	+30,1%
Mars	144 866	147 998	-2,1%	7 641	6 333	+20,7%
April	120 382	109 337	+10,1%	7 895	5 525	+42,9%
Maj	117 654	104 227	+12,9%	7 485	4 250	+76,1%
Juni	156 904	126 726	+23,8%	8 679	5 171	+67,8%
Juli	137 310	117 451	+16,9%	8 099	5 340	+51,7%
Augusti	195 979	134 221	+46,0%	12 528	6 740	+85,9%
September	162 368	144 411	+12,4%	10 524	7 401	+42,2%
Oktober						
November						
December						
Summa	1 260 510	1 136 294	+10,9%	73 663	50 772	+45,1%

*Källa: OAS försäkringssystem (statsbidrag, ej justerat ersättningsdagar under året)*

Län	Arbetslösa	Ersättningstagare	Programdeltagare	Medlemmar	Andel arbetslösa september 2023	Andel arbetslösa september 2022
Uppgift om län saknas	4	2	2	687	0,6%	0,4%
Blekinge	119	58	61	9 244	1,3%	1,4%
Dalarna	167	103	64	14 038	1,2%	1,3%
Gotland	57	35	22	3 233	1,8%	1,6%
Gävleborg	220	106	114	13 751	1,6%	1,4%
Halland	288	183	105	21 212	1,4%	1,3%
Jämtland	115	76	39	8 153	1,4%	1,4%
Jönköping	210	120	90	17 883	1,2%	1,1%
Kalmar	150	91	59	11 050	1,4%	1,4%
Kronoberg	132	69	63	9 963	1,3%	1,5%
Norrbottnen	168	102	66	15 050	1,1%	1,2%
Skåne	2 447	1 578	869	102 825	2,4%	2,1%
Stockholm	4 888	3 276	1 612	243 166	2,0%	1,8%
Södermanland	218	115	103	14 324	1,5%	1,5%
Uppsala	624	396	228	36 092	1,7%	1,7%
Värmland	200	114	86	15 073	1,3%	1,4%
Västerbotten	258	143	115	19 562	1,3%	1,4%
Västernorrland	190	89	101	13 729	1,4%	1,5%
Västmanland	238	137	101	16 948	1,4%	1,3%
Västra Götaland	2 170	1 335	835	129 445	1,7%	1,5%
Örebro	211	118	93	17 387	1,2%	1,2%
Östergötland	433	231	202	34 544	1,3%	1,3%

## PER MÅNAD

Månad	2023	2022	2021	2020	2019	2018	2017	2016	2015	2014
Januari	11447	13401	18044	13279	12018	11339	11643	12761	13351	14164
Februari	11551	13045	17502	12801	11597	11382	11539	12381	13088	13975
Mars	11932	13239	17265	12887	11677	11719	11908	12381	13063	13992
April	11708	12277	16947	13970	11336	11224	11243	11993	13225	13636
Maj	11756	11968	16063	14611	11888	11341	11096	11587	12532	13693
Juni	12402	12088	15637	16011	11477	10924	11158	11759	12223	12751
Juli	12421	11986	15951	17876	11859	11009	10805	11541	13139	13508
Augusti	13678	12659	15915	18398	13101	11971	11852	12123	13440	13714
September	13502	12449	15564	18159	12495	11437	11518	12357	13247	13654
Oktober		11641	14002	18030	12432	10959	11132	11355	12937	13113
November		11596	13492	17651	12165	11393	11549	11173	12419	12703
December		11312	13453	17792	11981	10902	11203	11392	12378	12528

## PER ÅR

	2023	2022	2021	2020	2019	2018	2017	2016	2015	2014
Arbetslösa		26 521	33 133	34 898	25 914	24 635	24 768	26 102	28 821	30 004
Procent		3,50%	4,40%	4,72%	3,67%	3,51%	3,55%	3,78%	4,22%	4,47%
Årsmedlemmar		757 022	752 297	739 270	706 531	701 221	697 392	690 392	682 457	671 970

Årsmedlemmar är antalet medlemmar under året omräknat till medlem med 12 månadsavgifter betalade, fullbetald årsmedlem.

## Ersättningstagare och programdeltagare per månad

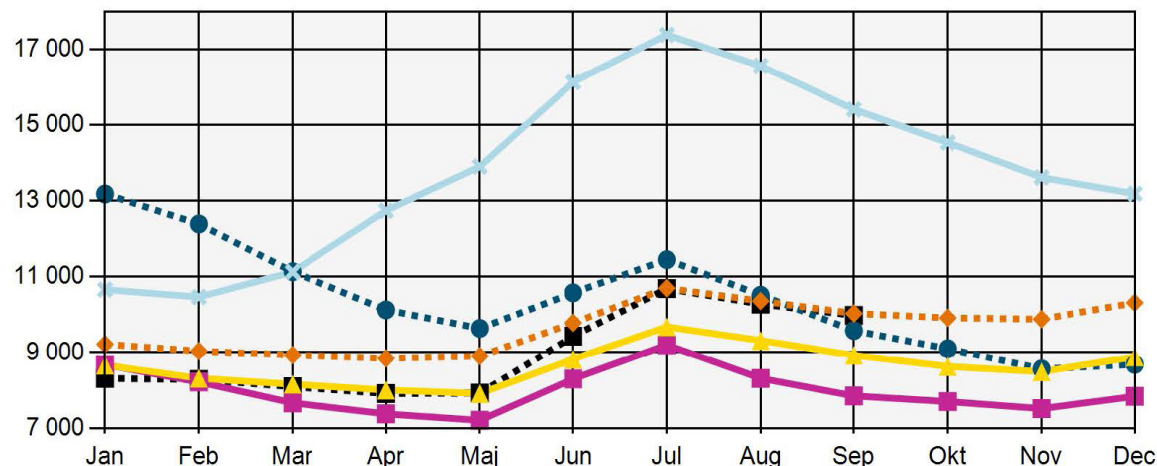
## ERSÄTTNINGSTAGARE

Månad	2023	2022	2021	2020	2019	2018	2017	2016	2015	2014
Januari	6255	7661	12092	9547	8444	7120	7186	7951	8586	9504
Februari	6372	7427	11440	9046	8030	7266	7112	7744	8318	9302
Mars	6704	7646	11001	9097	8057	7642	7480	7889	8230	9260
April	6383	6668	10514	10158	7717	7149	6755	7520	8405	8905
Maj	6428	6473	9350	10640	8311	7342	6656	7114	7612	9008
Juni	7199	6734	9048	11889	7863	6993	6828	7418	7344	8048
Juli	7240	6803	9723	13713	8313	7299	6594	7258	8391	8989
Augusti	8528	7456	9669	14028	9518	8299	7619	7818	8574	9056
September	8473	7445	9656	13738	8901	7781	7371	8148	8508	9076
Oktober		6653	8130	13466	8872	7363	6929	7032	8167	8507
November		6579	7788	12698	8563	7842	7339	6812	7603	7981
December		6282	7818	12452	8321	7325	6987	7074	7638	7799

## PROGRAMDELTAGARE

Månad	2023	2022	2021	2020	2019	2018	2017	2016	2015	2014
Januari	5192	5740	5952	3732	3574	4219	4457	4810	4765	4660
Februari	5179	5618	6062	3755	3567	4116	4427	4637	4770	4673
Mars	5228	5593	6264	3790	3620	4077	4428	4492	4833	4732
April	5325	5609	6433	3812	3619	4075	4488	4473	4820	4731
Maj	5328	5495	6713	3971	3577	3999	4440	4473	4920	4685
Juni	5203	5354	6589	4122	3614	3931	4330	4341	4879	4703
Juli	5181	5183	6228	4163	3546	3710	4211	4283	4748	4519
Augusti	5150	5203	6246	4370	3583	3672	4233	4305	4866	4658
September	5029	5004	5908	4421	3594	3656	4147	4209	4739	4578
Oktober		4988	5872	4564	3560	3596	4203	4323	4770	4606
November		5017	5704	4953	3602	3551	4210	4361	4816	4722
December		5030	5635	5340	3660	3577	4216	4318	4740	4729

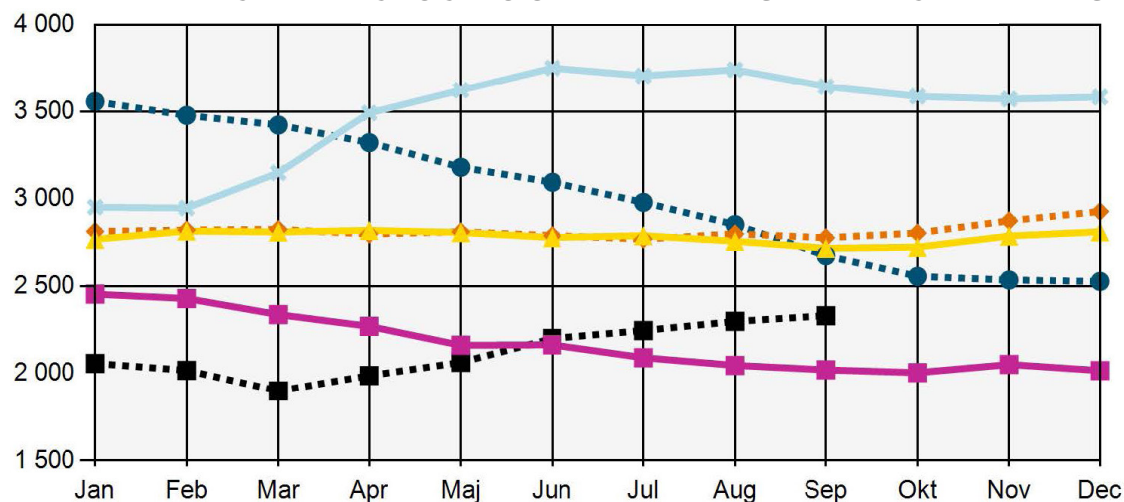
## ARBETSLÖSA



## ARBETSLÖSA

Arbetsökande utan arbete som inte deltar i ett arbetsmarknadspolitiskt program. (Har själva angett vilken a-kassa de tillhör.)

## DELTIDSARBETSLÖSA OCH TILLFÄLLIG TIMANSTÄLLNING



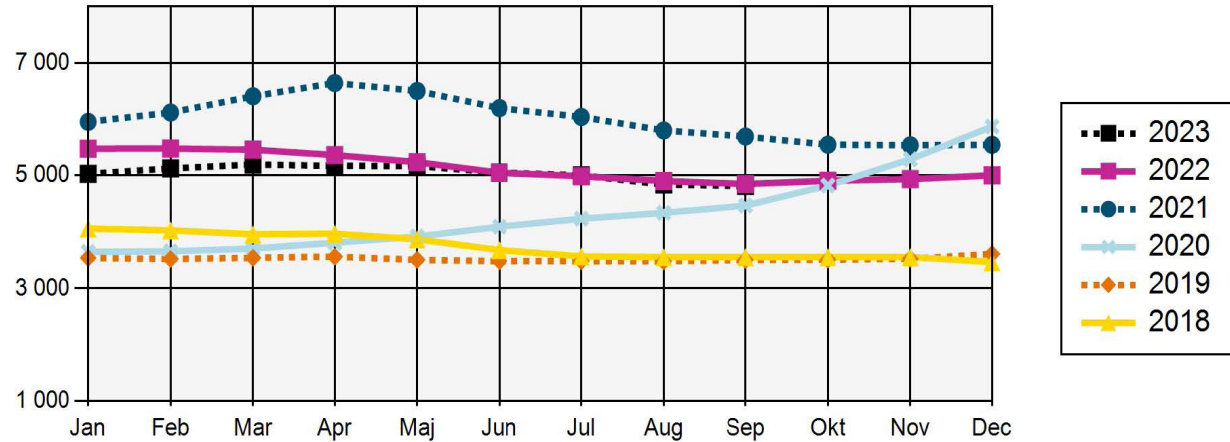
## DELTIDSARBETSLÖSA OCH TILLFÄLLIGA TIMANSTÄLLNINGAR

Deltidsarbetslösa - Personer med en fast eller tidsbegränsad anställning som har en kortare tjänstgöringstid än de skulle vilja ha. (Har själva angett vilken a-kassa de tillhör. Kan vara ersättningstagare i a-kassan.) Om de får ersättning eller ej framgår inte av statistiken.

Tillfälliga timanställningar - personer som har ett arbete på minst 8 timmar i veckan i genomsnitt och månad, där arbetet är av tillfällig karaktär (s.k. springvikarier, behovsanställda). (Har själva angett vilken a-kassa de tillhör. Kan vara ersättningstagare i a-kassan.) Om de får ersättning eller ej framgår inte av statistiken.

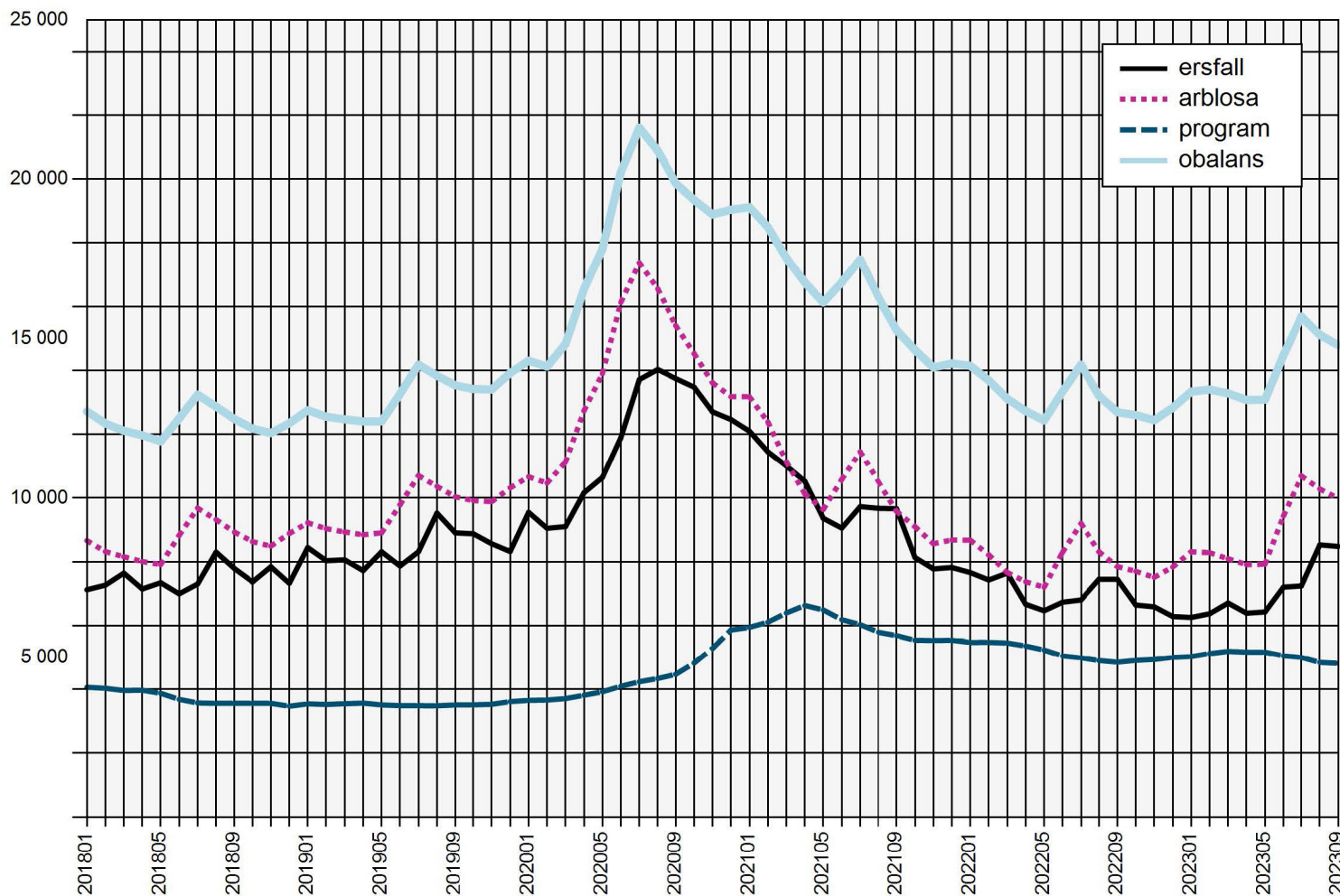


## I PROGRAM MED AKTIVITETSSTÖD



## I PROGRAM MED AKTIVITETSSTÖD

Deltar i program och får aktivitetsstöd från Försäkringskassan. (Har själva angett vilken a-kassa de tillhör.)



## ERSÄTTNINGSTAGARE AKADEMIKERNAS A-KASSA

Antalet medlemmar som fått ersättning från Akademikernas a-kassa.

## ANMÄLDA ARBETSFÖRMEDLINGEN

Antalet medlemmar i Akademikernas a-kassa som varit anmälda på Arbetsförmedlingen som arbetslösa.

## I PROGRAM

Antalet medlemmar i Akademikernas a-kassa i program med aktivitetsstöd.

## OBALANSTALET

Antalet medlemmar i Akademikernas a-kassa som varit anmälda på Arbetsförmedlingen samt de medlemmar som deltar i program.