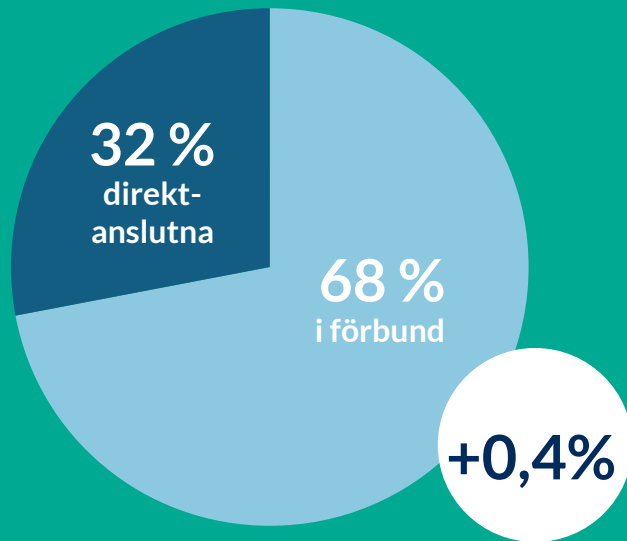
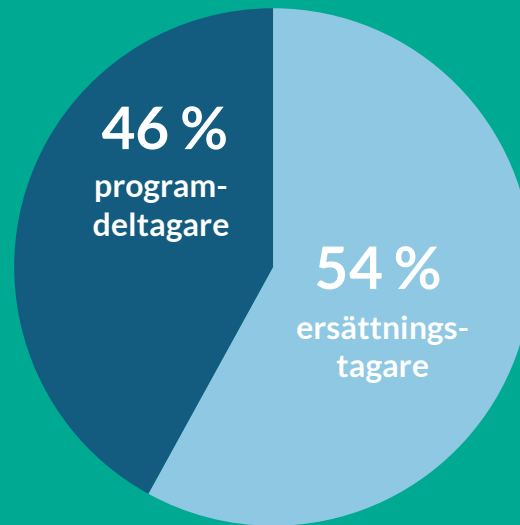


# Månadsrapport

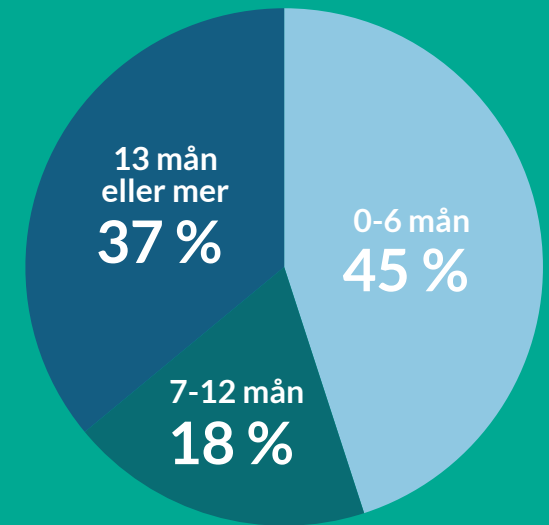
APRIL 2022



VÅRA MEDLEMMAR:  
755 245



ARBETSLÖSA MEDLEMMAR:  
1,6% - 12 277 personer



ARBETSLÖSHETENS LÄNGD

7 372

var heltidsarbetslösa  
(anmälda på Arbetsförmedlingen)

2 271

var deltidsarbetslösa  
(anmälda på Arbetsförmedlingen)

109 337

ersättningsdagar  
betalades ut

106 020 015

kronor betalades  
ut i ersättning

# Vi ger dig det senaste om arbetsmarknaden

Vi på Akademikernas a-kassa vill att du lätt ska kunna få en aktuell bild av akademikers situation på arbetsmarknaden. Därför tar vi fram statistik som beskriver utvecklingen av arbetslösheten och anslutningen till förbund och a-kassa över tid, men framför allt som bidrar med riktigt färska data.

Vår önskan är att kunskap och intresse för arbetsmarknadsläget ska öka. Hela samhället vinner på att det finns lättillgängliga fakta om läget på arbetsmarknaden. Mer fakta ökar möjligheten till att rätt resurser och åtgärder används för att möta arbetslösheten.

Månadsstatistiken låter dig följa hur deltagandet i arbetsmarknadspolitiska program och antalet ersättningstagare hos Akademikernas a-kassa utvecklas – nuläge och historik. Där finns också uppgift om hur många av medlemmarna som egentligen är arbetslösa, och om arbetslösheten ökat eller minskat.

Vår månadsstatistik tar sikte på läget för våra medlemmar, det vill säga akademiker. Vi publicerar också rapporter med jämförelser av arbetsmarknadsdata kvartalsvis. Varje år publicerar vi dessutom Arbetslöshetsrapporten; en rapport där vi sammanställer all relevant statistik för arbetsmarknaden i stort. Hela rapporten kan du nu ta del av genom att besöka [arbetsloshetsrapporten.se](https://arbetsloshetsrapporten.se).

Trevlig läsning!



## VILL DU VETA MER?

Mer statistik om arbetsmarknaden hittar du på [arbetsloshetsrapporten.se](https://arbetsloshetsrapporten.se)



Distrikt/förbund	Antal april 2022	Antal april 2021	Ändring antal	Ändring procent
Summa samtliga	755 245	751 907	3 338	0,4%
Akademikerförbundet SSR	57 523	56 641	882	1,6%
Akavia	92 908	93 992	-1 084	-1,2%
DIK	17 036	17 340	-304	-1,8%
Fysioterapeuterna	9 019	9 261	-242	-2,6%
Kyrkans Akademikerförbund	i.u.	i.u.	i.u.	i.u.
Lärarnas Riksförbund	50 555	52 300	-1 745	-3,3%
Naturvetarna	i.u.	i.u.	i.u.	i.u.
Officersförbundet	7 575	i.u.	i.u.	i.u.
Reservofficerarna	i.u.	i.u.	i.u.	i.u.
Sjöbefälsföreningen	i.u.	i.u.	i.u.	i.u.
SRAT	14 728	15 154	-426	-2,8%
Sveriges Arbetsterapeuter	7 588	7 756	-168	-2,2%
Sveriges Arkitekter	9 111	9 019	92	1,0%
Sveriges Farmaceuter	5 056	4 999	57	1,1%
Sveriges Ingenjörer	126 616	125 353	1 263	1,0%
Sveriges läkarförbund	i.u.	i.u.	i.u.	i.u.
Sveriges Psykologförbund	i.u.	i.u.	i.u.	i.u.
Sveriges Skolledarförbund	4 215	4 415	-200	-4,5%
Sveriges universitetslärare och forskare	16 538	16 369	169	1,0%
Sveriges Veterinärförbund	1 711	1 757	-46	-2,6%
Tjänstetandläkarna	0,0%	0,0%	0,0%	i.u.
Vårdförbundet	56 572	58 179	-1 607	-2,8%
Direktanslutna	241 659	221 834	19 825	8,9%
Ej matchade förbund	41 424	24 217	17 207	71,1%
Dubbelanslutna direktaviserade	-4 589	-6 449	1 860	-28,8%

\* = Förbundsaviserade distrikt som ej matchat

# Medlemmar per förbund och kön

APRIL  
2022

Distrikt	Antal april 2022	Varav kvinnor	Varav män	Antal april 2021	Varav kvinnor	Varav män	Ändring antal	Ändring procent	Ändring kvinnor antal	Ändring kvinnor procent	Ändring män antal	Ändring män procent
<b>Förbundsaviserade</b>												
Akavia	92 908	55 168	37 740	93 992	55 631	38 361	-1 084	-1,2%	-463	-0,8%	-621	-1,6%
Lärarnas Riksförbund	50 555	35 777	14 778	52 300	37 108	15 192	-1 745	-3,3%	-1 331	-3,6%	-414	-2,7%
DIK	17 036	13 026	4 010	17 340	13 256	4 084	-304	-1,8%	-230	-1,7%	-74	-1,8%
Sveriges Ingenjörer	126 616	36 500	90 116	125 353	35 703	89 650	1 263	1,0%	797	2,2%	466	0,5%
Akademikerförbundet SSR	57 523	46 789	10 734	56 641	46 188	10 453	882	1,6%	601	1,3%	281	2,7%
Summa förbundsaviserade	344 638	187 260	157 378	345 626	187 886	157 740	-988	-0,3%	-626	-0,3%	-362	-0,2%
<b>Direktaviserade</b>												
Fysioterapeuterna	9 019	7 182	1 837	9 261	7 378	1 883	-242	-2,6%	-196	-2,7%	-46	-2,4%
Sveriges Arbetsterapeuter	7 588	7 136	452	7 756	7 311	445	-168	-2,2%	-175	-2,4%	7	1,6%
Sveriges Skolledarförbund	4 215	2 835	1 380	4 415	2 911	1 504	-200	-4,5%	-76	-2,6%	-124	-8,2%
Sveriges Arkitekter	9 111	5 794	3 317	9 019	5 718	3 301	92	1,0%	76	1,3%	16	0,5%
Kyrkans Akademikerförbund	i.u.	i.u.	i.u.	i.u.	i.u.	i.u.	i.u.	i.u.	i.u.	i.u.	i.u.	i.u.
Sjöbefälsföreningen	i.u.	i.u.	i.u.	i.u.	i.u.	i.u.	i.u.	i.u.	i.u.	i.u.	i.u.	i.u.
Sveriges Farmaceuter	5 056	4 353	703	4 999	4 322	677	57	1,1%	31	0,7%	26	3,8%
Sveriges läkarförbund	i.u.	i.u.	i.u.	i.u.	i.u.	i.u.	i.u.	i.u.	i.u.	i.u.	i.u.	i.u.
Vårdförbundet	56 572	51 458	5 114	58 179	52 976	5 203	-1 607	-2,8%	-1 518	-2,9%	-89	-1,7%
Naturvetarna	i.u.	i.u.	i.u.	29 736	19 093	10 643	-29 736	i.u.	i.u.	i.u.	i.u.	i.u.
Sveriges Psykologförbund	i.u.	i.u.	i.u.	7 573	5 660	1 913	-7 573	i.u.	i.u.	i.u.	i.u.	i.u.
Tjänstetandläkarna	i.u.	i.u.	i.u.	2 460	1 755	705	-2 460	i.u.	i.u.	i.u.	i.u.	i.u.
Sveriges universitetslärare och forskare	16 538	8 600	7 938	16 369	8 421	7 948	169	1,0%	179	2,1%	-10	-0,1%
Sveriges Veterinärförbund	1 711	1 456	255	1 757	1 494	263	-46	0	-38	0	-8	0
Reservofficerarna	i.u.	i.u.	i.u.	i.u.	i.u.	i.u.	i.u.	i.u.	i.u.	i.u.	i.u.	i.u.
Officersförbundet	7 575	697	6 878	i.u.	i.u.	i.u.	7 575	i.u.	i.u.	i.u.	i.u.	i.u.
SRAT	14 728	10 150	4 578	15 154	10 363	4 791	-426	-2,8%	-213	-2,1%	-213	-4,4%
Direktanslutna och ej matchade förbund	283 083	161 588	121 495	246 051	131 952	114 099	37 032	15,1%	29 636	22,5%	7 396	6,5%
Dubbelanslutna direktaviserade	-4 589	-2 760	-1 829	-6 449	-3 960	-2 489	1 860	-28,8%	1 200	-30,3%	660	-26,5%
Summa direktaviserade	410 607	258 489	152 118	406 281	255 395	150 886	4 326	1,1%	3 094	1,2%	1 232	0,8%
Summa samtliga	755 245	445 749	309 496	751 907	443 281	308 626	3 338	-	2468	-	870	-

Skapad 2022-05-09 kl 13:22

# Ersättningstagare per förbund och kön

APRIL  
2022

Distrikt	SAMTLIGA MEDLEMMAR			KVINNOR			MÄN		
	Antal april 2022	Procent av medlemstal april 2022	Procent av medlemsantal april 2021	Antal april 2022	Procent av medlemstal april 2022	Procent av medlemsantal april 2021	Antal april 2022	Procent av medlemstal april 2022	Procent av medlemsantal april 2021
Summa samtliga	6 667	0,9%	1,4%	3745	0,8%	1,3%	2922	0,9%	1,6%
Akademikerförbundet SSR	576	1,0%	1,5%	441	0,9%	1,4%	135	1,3%	1,9%
Akavia	774	0,8%	1,4%	412	0,7%	1,2%	362	1,0%	1,6%
DIK	198	1,2%	2,4%	156	1,2%	2,2%	42	1,0%	2,8%
Fysioterapeuterna	21	0,2%	0,5%	15	0,2%	0,5%	6	0,3%	0,4%
Kyrkans Akademikerförbund	i.u.	i.u.	i.u.	i.u.	i.u.	i.u.	i.u.	i.u.	i.u.
Lärarnas Riksförbund	295	0,6%	0,8%	177	0,5%	0,7%	118	0,8%	0,9%
Naturvetarna	i.u.	i.u.	i.u.	i.u.	i.u.	i.u.	i.u.	i.u.	i.u.
Officersförbundet	5	0,1%	i.u.	0	0,0%	i.u.	0	0,1%	i.u.
Reservofficerarna	i.u.	i.u.	i.u.	i.u.	i.u.	i.u.	i.u.	i.u.	i.u.
Sjöbefälsföreningen	i.u.	i.u.	i.u.	i.u.	i.u.	i.u.	i.u.	i.u.	i.u.
SRAT	99	0,7%	1,0%	54	0,5%	0,8%	45	1,0%	1,3%
Sveriges Arbetsterapeuter	25	0,3%	0,4%	24	0,3%	0,4%	1	0,2%	0,2%
Sveriges Arkitekter	99	1,1%	2,6%	63	1,1%	2,4%	36	1,1%	2,8%
Sveriges Farmaceuter	23	0,5%	0,8%	17	0,4%	0,7%	6	0,9%	1,6%
Sveriges Ingenjörer	649	0,5%	0,9%	186	0,5%	0,9%	463	0,5%	1,0%
Sveriges läkarförbund	i.u.	i.u.	i.u.	i.u.	i.u.	i.u.	i.u.	i.u.	i.u.
Sveriges Psykologförbund	i.u.	i.u.	i.u.	i.u.	i.u.	i.u.	i.u.	i.u.	i.u.
Sveriges Skolledarförbund	10	0,2%	0,4%	6	0,2%	0,3%	4	0,3%	0,6%
Sveriges universitetslärare och forskare	246	1,5%	1,9%	114	1,3%	1,7%	132	1,7%	2,1%
Sveriges Veterinärförbund	7	0	0,6%	6	0	0	1	0,4%	0
Sveriges Tandläkarförbund	i.u.	i.u.	i.u.	i.u.	i.u.	i.u.	i.u.	i.u.	i.u.
Vårdförbundet	143	0,3%	0,3%	123	0,2%	0,3%	20	0,4%	0,6%
Direktanslutna	3 132	1,3%	2,1%	1 722	1,3%	2,1%	1 410	1,3%	2,2%
Ej matchade förbund	389	0,9%	0,9%	249	0,9%	0,9%	140	1,0%	0,9%
Dubbelanslutna direktaviserade	-24	i.u.	0,9%	-20	0,7%	0,8%	-4	0,2%	1,2%

Skapad 2022-05-09 kl 13:22

# Programdeltagare per förbund och kön

APRIL  
2022

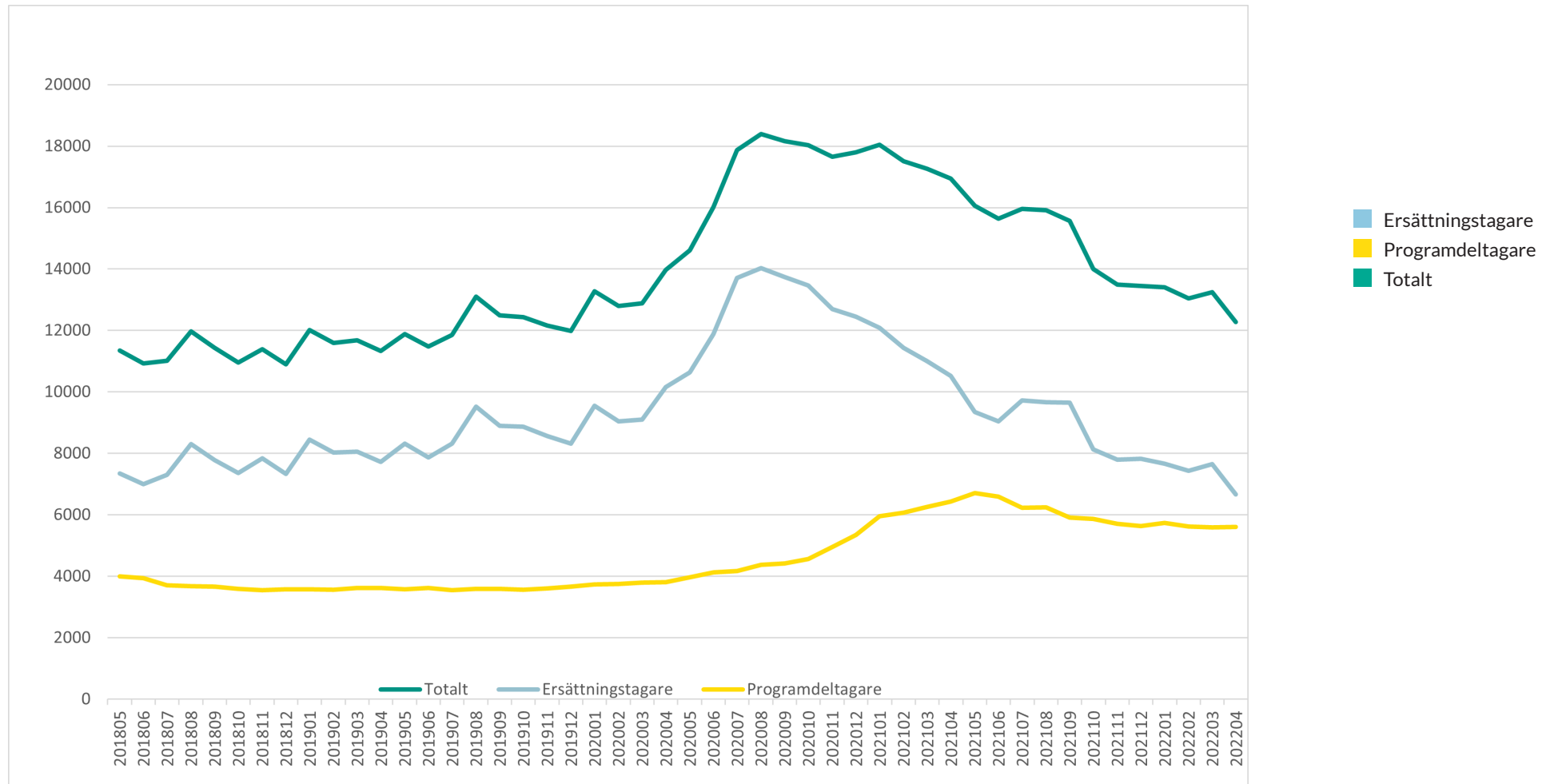
Distrikt	SAMTLIGA MEDLEMMAR			KVINNOR			MÄN		
	Antal april 2022	Procent av medlemstal april 2022	Procent av medlemsantal april 2021	Antal april 2022	Procent av medlemstal april 2022	Procent av medlemsantal april 2021	Antal april 2022	Procent av medlemstal april 2022	Procent av medlemsantal april 2021
Summa samtliga	5830	0,8%	1,0%	3086	0,7%	0,8%	2744	0,9%	1,1%
Akademikerförbundet SSR	470	0,8%	1,0%	349	0,7%	0,8%	121	1,1%	1,5%
Akavia	600	0,6%	0,8%	276	0,5%	0,7%	324	0,9%	1,0%
DIK	203	1,2%	1,4%	142	1,1%	1,3%	61	1,5%	1,8%
Fysioterapeuterna	20	0,2%	0,2%	16	0,2%	0,2%	4	0,2%	0,2%
Kyrkans Akademikerförbund	i.u.	i.u.	i.u.	i.u.	i.u.	i.u.	i.u.	i.u.	i.u.
Lärarnas Riksförbund	209	0,4%	0,5%	144	0,4%	0,5%	65	0,4%	0,6%
Naturvetarna	i.u.	i.u.	i.u.	i.u.	i.u.	i.u.	i.u.	i.u.	i.u.
Officersförbundet	5	0,1%	i.u.	0	0,1%	i.u.	0	0,1%	i.u.
Reservofficerarna	i.u.	i.u.	i.u.	i.u.	i.u.	i.u.	i.u.	i.u.	i.u.
Sjöbefälsföreningen	i.u.	i.u.	i.u.	i.u.	i.u.	i.u.	i.u.	i.u.	i.u.
SRAT	71	0,5%	0,6%	49	0,5%	0,6%	22	0,5%	0,8%
Sveriges Arbetsterapeuter	30	0,4%	0,3%	29	0,4%	0,3%	1	0,2%	0,4%
Sveriges Arkitekter	86	0,9%	1,5%	61	1,1%	1,5%	25	0,8%	1,5%
Sveriges Farmaceuter	14	0,3%	0,4%	10	0,2%	0,3%	4	0,6%	1,2%
Sveriges Ingenjörer	531	0,4%	0,6%	126	0,3%	0,5%	405	0,4%	0,6%
Sveriges läkarförbund	i.u.	i.u.	i.u.	i.u.	i.u.	i.u.	i.u.	i.u.	i.u.
Sveriges Psykologförbund	i.u.	i.u.	i.u.	i.u.	i.u.	i.u.	i.u.	i.u.	i.u.
Sveriges Skolledarförbund	5	0,1%	0,2%	3	0,1%	0,2%	2	0,1%	0,3%
Sveriges universitetslärare och forskare	99	0,6%	0,7%	39	0,5%	0,6%	60	0,8%	0,9%
Sveriges Veterinärförbund	4	0,2%	0,5%	4	0,3%	0,5%	0	0,0%	0,4%
Sveriges Tandläkarförbund	i.u.	i.u.	i.u.	i.u.	i.u.	i.u.	i.u.	i.u.	i.u.
Vårdförbundet	147	0,3%	0,3%	130	0,3%	0,3%	17	0,3%	0,4%
Direktanslutna	3184	1,3%	1,7%	1586	1,2%	1,5%	1598	1,5%	1,9%
Ej matchade förbund	240	0,6%	0,5%	159	0,6%	0,6%	81	0,6%	0,5%
Dubbelanslutna direktaviserade	-88	i.u.	1,9%	-38	1,4%	1,5%	-50	2,7%	2,5%

Skapad 2022-05-09 kl 13:22

# Ersättningstagare och programdeltagare

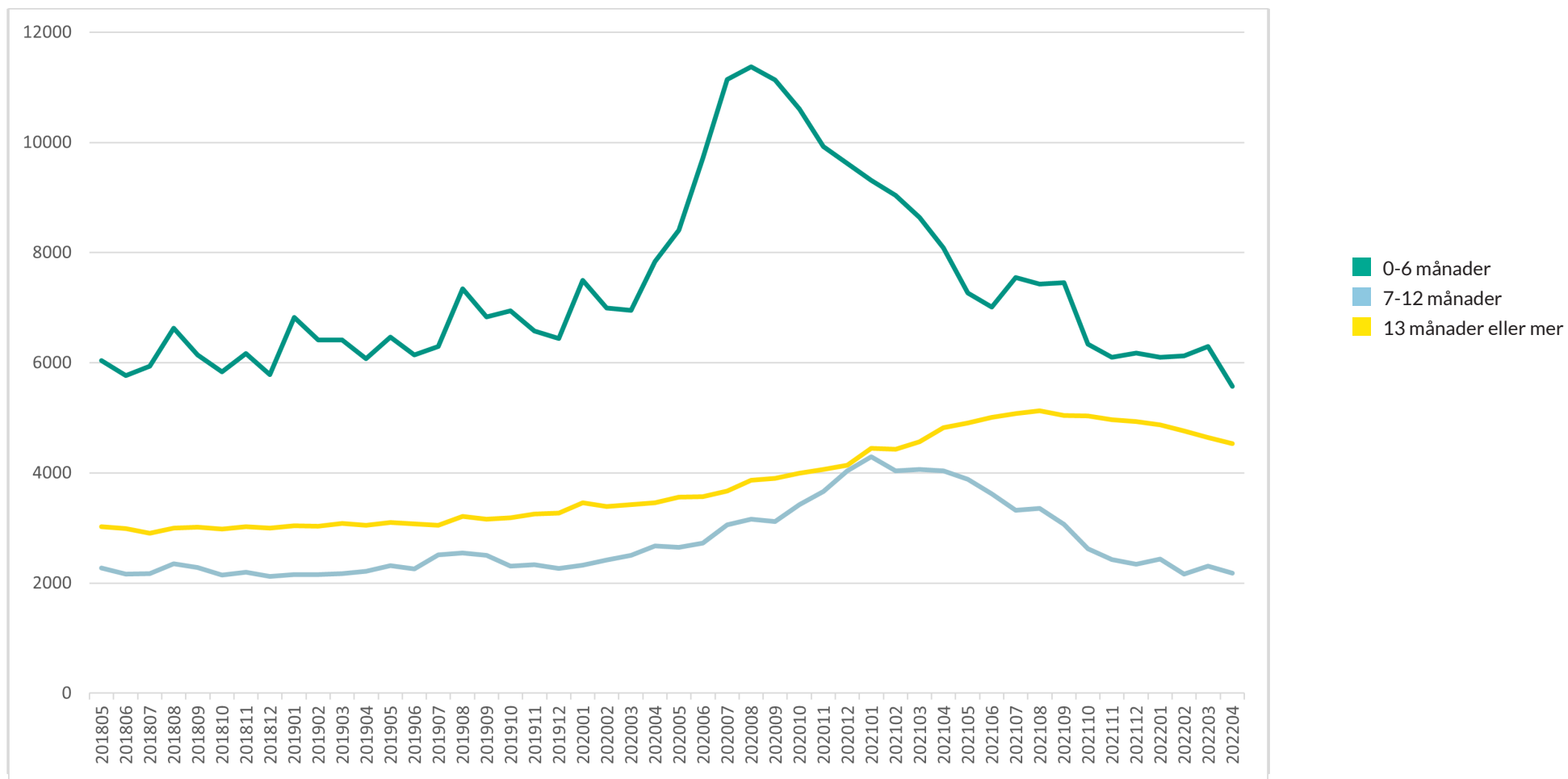
i år och föregående år

APRIL  
2022



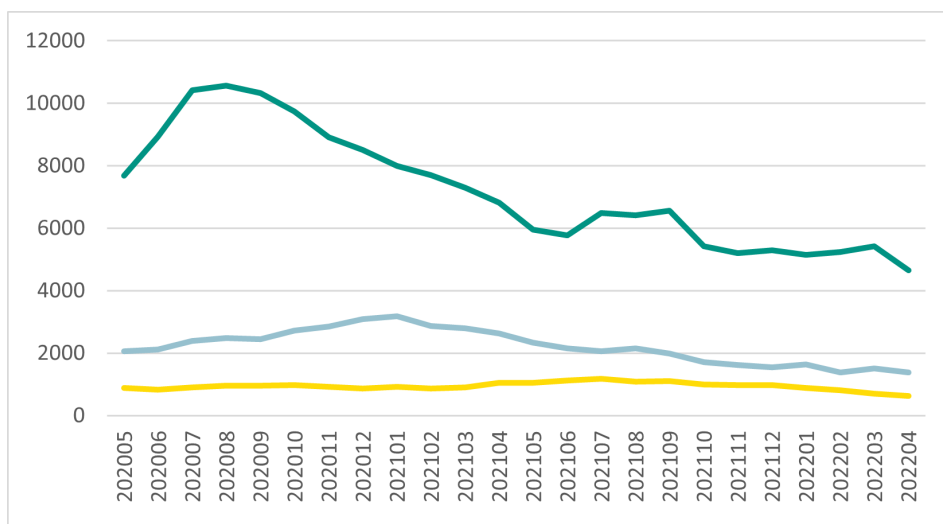
# Arbetslösa per månad efter arbetslöshetens längd

APRIL  
2022



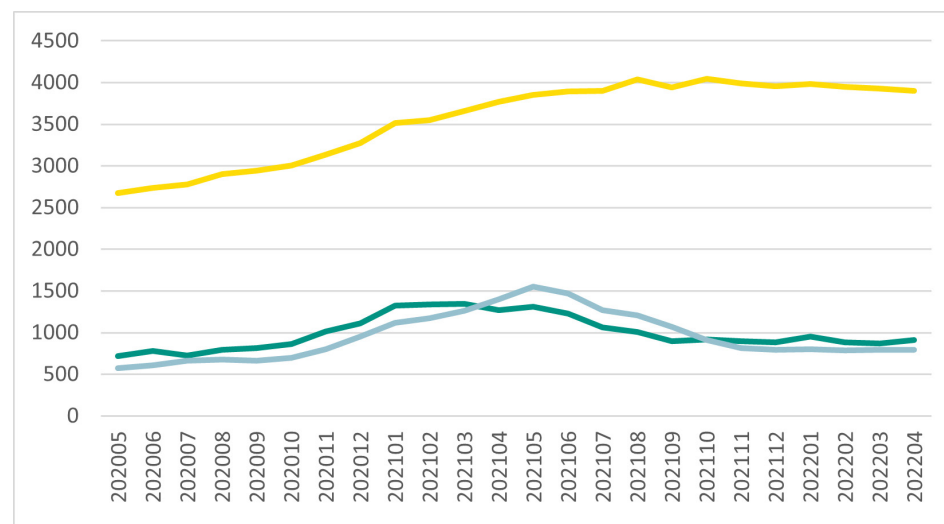


## Antal ersättningstagare per månad efter arbetslöshetens längd



- 0-6 månader
- 7-12 månader
- 13 månader eller mer

## Antal programdeltagare per månad efter arbetslöshetens längd



- 0-6 månader
- 7-12 månader
- 13 månader eller mer

# Utbetald ersättning - jämförelse 12 månader

APRIL  
2022

Månad	Total ersättning 2022	Total ersättning 2021	Skillnad procent	Grundersättning 2022	Grundersättning 2021	Skillnad procent
Januari	122 594 542	234 191 703	-47,7%	2 065 203	2 540 032	-18,7%
Februari	120 461 038	198 089 722	-39,2%	1 859 099	2 321 110	-19,7%
Mars	143 170 843	182 625 561	-21,6%	2 500 622	1 907 474	+31,1%
April	106 020 015	204 384 953	-48,1%	2 157 158	2 248 448	-4,1%
Maj						
Juni						
Juli						
Augusti						
September						
Oktober						
November						
December						
Summa	492 246 438	819 291 938	-39,9%	8 582 081	9 017 063	-4,8%

*Källa: OAS försäkringssystem (statsbidrag, ej justerat ersättningsdagar under året)*

# Utbetalda dagar - jämförelse 12 månader

APRIL  
2022

Månad	Totalt antal dagar 2022	Totalt antal dagar 2021	Skillnad procent	Dagar grund 2022	Dagar grund 2021	Skillnad procent
Januari	127 919	244 136	-47,6 %	5 301	6 631	-20,1%
Februari	124 005	205 809	-39,7 %	4 713	5 895	-20,1%
Mars	147 998	190 466	-22,0 %	6 333	4 610	+37,4%
April	109 337	212 352	-48,5 %	5 525	5 588	-1,1%%
Maj		158 232			4 400	
Juni		144 424			3 640	
Juli		192 330			5 572	
Augusti		170 940			5 594	
September		181 725			5 950	
Oktober		134 363			4 665	
November		125 995			4 508	
December		150 558			4 949	
Summa	509 258	852 763	-40,3%	21 871	22 723	-3,8%

*Källa: OAS försäkringssystem (statsbidrag, ej justerat ersättningsdagar under året)*

Län	Arbetslösa	Ersättningstagare	Programdeltagare	Medlemmar	Andel arbetslösa april 2022	Andel arbetslösa april 2021
Uppgift om län saknas	3	0	3	744	0,4%	0,2%
Blekinge	132	63	69	9 326	1,4%	1,8%
Dalarna	175	104	71	14 124	1,2%	1,8%
Gotland	62	33	29	3 208	1,9%	2,5%
Gävleborg	195	96	99	13 826	1,4%	1,7%
Halland	280	155	125	21 021	1,3%	1,8%
Jämtland	116	58	58	7 980	1,5%	1,8%
Jönköping	203	111	92	17 731	1,1%	1,4%
Kalmar	170	88	82	11 064	1,5%	2,1%
Kronoberg	155	71	84	9 927	1,6%	1,9%
Norrbottnen	196	94	102	15 228	1,3%	1,7%
Skåne	2 123	1 147	976	101 170	2,1%	2,8%
Stockholm	4 083	2 387	1 696	237 063	1,7%	2,5%
Södermanland	208	100	108	14 128	1,5%	1,8%
Uppsala	566	316	250	35 191	1,6%	2,2%
Värmland	220	111	109	14 897	1,5%	2,0%
Västerbotten	289	150	139	19 406	1,5%	1,9%
Västernorrland	202	97	105	13 741	1,5%	1,7%
Västmanland	244	104	140	16 735	1,5%	2,0%
Västra Götaland	1 999	1 070	929	127 463	1,6%	2,3%
Örebro	239	124	115	17 222	1,4%	1,7%
Östergötland	417	188	229	34 050	1,2%	1,6%

## PER MÅNAD

Månad	2022	2021	2020	2019	2018	2017	2016	2015	2014	2013
Januari	13401	18044	13279	12018	11339	11643	12761	13351	14164	14091
Februari	13045	17502	12801	11597	11382	11539	12381	13088	13975	13833
Mars	13239	17265	12887	11677	11719	11908	12381	13063	13992	13815
April	12277	16947	13970	11336	11224	11243	11993	13225	13636	13518
Maj		16063	14611	11888	11341	11096	11587	12532	13693	13727
Juni		15637	16011	11477	10924	11158	11759	12223	12751	12844
Juli		15951	17876	11859	11009	10805	11541	13139	13508	13016
Augusti		15915	18398	13101	11971	11852	12123	13440	13714	14243
September		15564	18159	12495	11437	11518	12357	13247	13654	14329
Oktober		14002	18030	12432	10959	11132	11355	12937	13113	14310
November		13492	17651	12165	11393	11549	11173	12419	12703	13659
December		13453	17792	11981	10902	11203	11392	12378	12528	13478

## PER ÅR

	2022	2021	2020	2019	2018	2017	2016	2015	2014	2013
Arbetslösa		33 133	34 898	25 914	24 635	24 768	26 102	28 821	30 004	30 668
Procent		4,40%	4,72%	3,67%	3,51%	3,55%	3,78%	4,22%	4,47%	4,65%
Årsmedlemmar		752 297	739 270	706 531	701 221	697 392	690 392	682 457	671 970	659 698

Årsmedlemmar är antalet medlemmar under året omräknat till medlem med 12 månadsavgifter betalade, fullbetald årsmedlem.

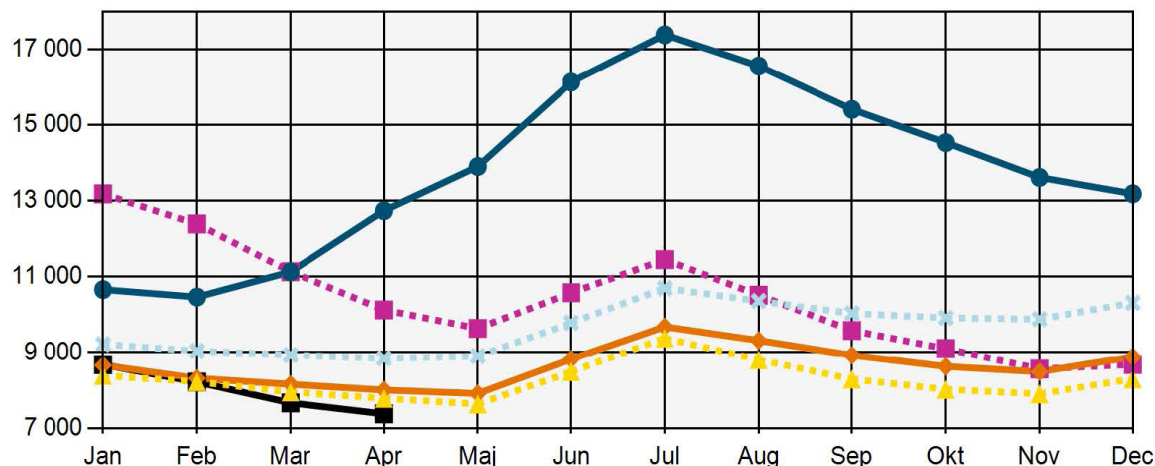
### ERSÄTTNINGSTAGARE

Månad	2022	2021	2020	2019	2018	2017	2016	2015	2014	2013
Januari	7661	12092	9547	8444	7120	7186	7951	8586	9504	9219
Februari	7427	11440	9046	8030	7266	7112	7744	8318	9302	9032
Mars	7646	11001	9097	8057	7642	7480	7889	8230	9260	8981
April	6668	10514	10158	7717	7149	6755	7520	8405	8905	8669
Maj		9350	10640	8311	7342	6656	7114	7612	9008	8965
Juni		9048	11889	7863	6993	6828	7418	7344	8048	8102
Juli		9723	13713	8313	7299	6594	7258	8391	8989	8393
Augusti		9669	14028	9518	8299	7619	7818	8574	9056	9603
September		9656	13738	8901	7781	7371	8148	8508	9076	9685
Oktober		8130	13466	8872	7363	6929	7032	8167	8507	9645
November		7788	12698	8563	7842	7339	6812	7603	7981	8903
December		7818	12452	8321	7325	6987	7074	7638	7799	8789

### PROGRAMDELTAGARE

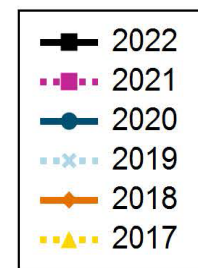
Månad	2022	2021	2020	2019	2018	2017	2016	2015	2014	2013
Januari	5740	5952	3732	3574	4219	4457	4810	4765	4660	4872
Februari	5618	6062	3755	3567	4116	4427	4637	4770	4673	4801
Mars	5593	6264	3790	3620	4077	4428	4492	4833	4732	4834
April	5609	6433	3812	3619	4075	4488	4473	4820	4731	4849
Maj		6713	3971	3577	3999	4440	4473	4920	4685	4762
Juni		6589	4122	3614	3931	4330	4341	4879	4703	4742
Juli		6228	4163	3546	3710	4211	4283	4748	4519	4623
Augusti		6246	4370	3583	3672	4233	4305	4866	4658	4640
September		5908	4421	3594	3656	4147	4209	4739	4578	4644
Oktober		5872	4564	3560	3596	4203	4323	4770	4606	4665
November		5704	4953	3602	3551	4210	4361	4816	4722	4756
December		5635	5340	3660	3577	4216	4318	4740	4729	4689

## ARBETSLÖSA

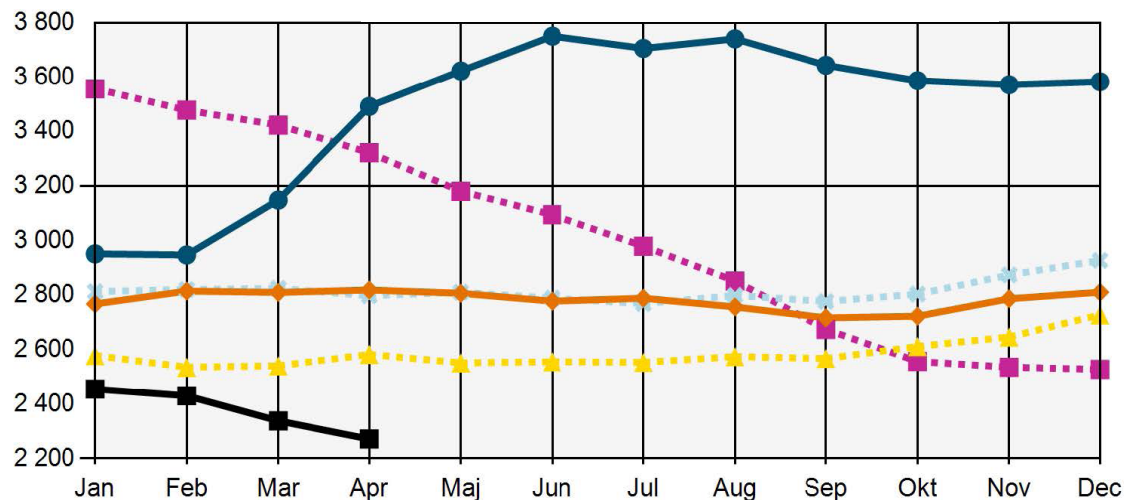


## ARBETSLÖSA

Arbetsökande utan arbete som inte deltar i ett arbetsmarknadspolitiskt program. (Har själva angett vilken a-kassa de tillhör.)

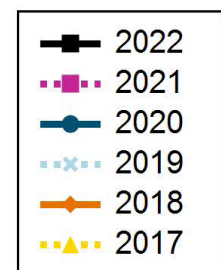


## DELTIDSARBETSLÖSA OCH TILLFÄLLIG TIMANSTÄLLNING



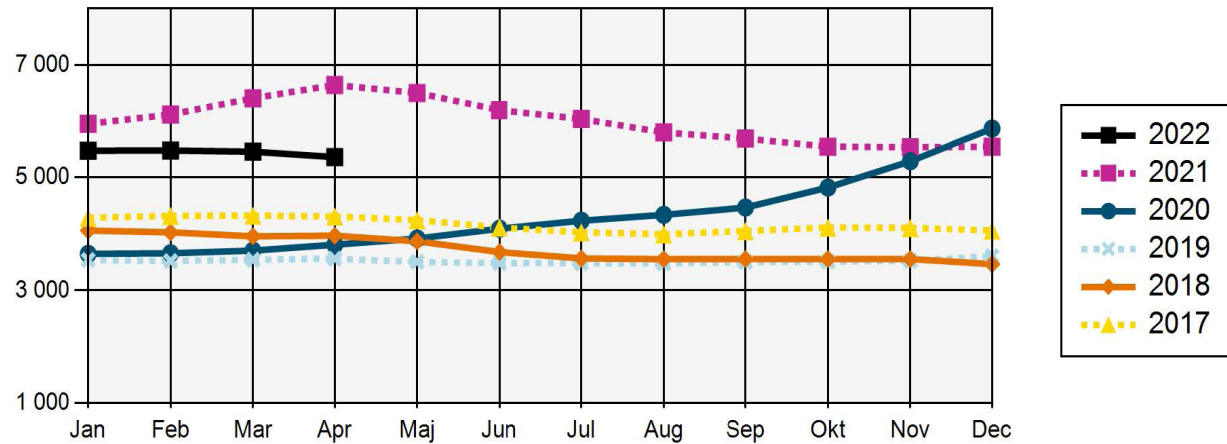
## DELTIDSARBETSLÖSA OCH TILLFÄLLIGA TIMANSTÄLLNINGAR

Deltidsarbetslösa - Personer med en fast eller tidsbegränsad anställning som har en kortare tjänstgöringstid än de skulle vilja ha. (Har själva angett vilken a-kassa de tillhör. Kan vara ersättningstagare i a-kassan.) Om de får ersättning eller ej framgår inte av statistiken.



Tillfälliga timanställningar - personer som har ett arbete på minst 8 timmar i veckan i genomsnitt och månad, där arbetet är av tillfällig karaktär (s.k. springvikarier, behovsanställda). (Har själva angett vilken a-kassa de tillhör. Kan vara ersättningstagare i a-kassan.) Om de får ersättning eller ej framgår inte av statistiken.

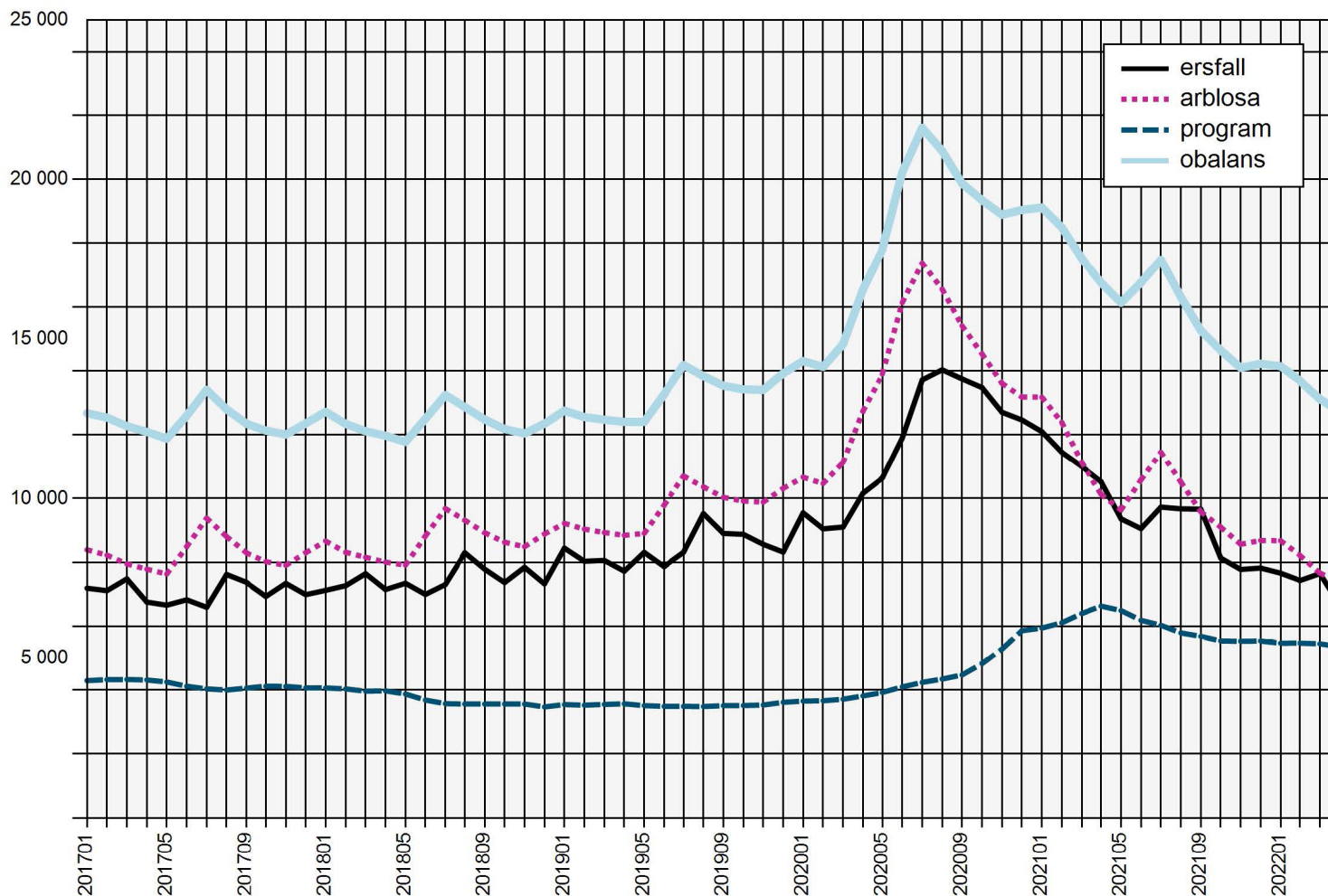
## I PROGRAM MED AKTIVITETSSTÖD



## I PROGRAM MED AKTIVITETSSTÖD

Deltar i program och får aktivitetsstöd från Försäkringskassan. (Har själva angett vilken a-kassa de tillhör.)





## ERSÄTTNINGSTAGARE AKADEMIKERNAS A-KASSA

Antalet medlemmar som fått ersättning från Akademikernas a-kassa.

## ANMÄLDA ARBETSFÖRMEDLINGEN

Antalet medlemmar i Akademikernas a-kassa som varit anmälda på Arbetsförmedlingen som arbetslösa.

## I PROGRAM

Antalet medlemmar i Akademikernas a-kassa i program med aktivitetsstöd.

## OBALANSTALET

Antalet medlemmar i Akademikernas a-kassa som varit anmälda på Arbetsförmedlingen samt de medlemmar som deltar i program.