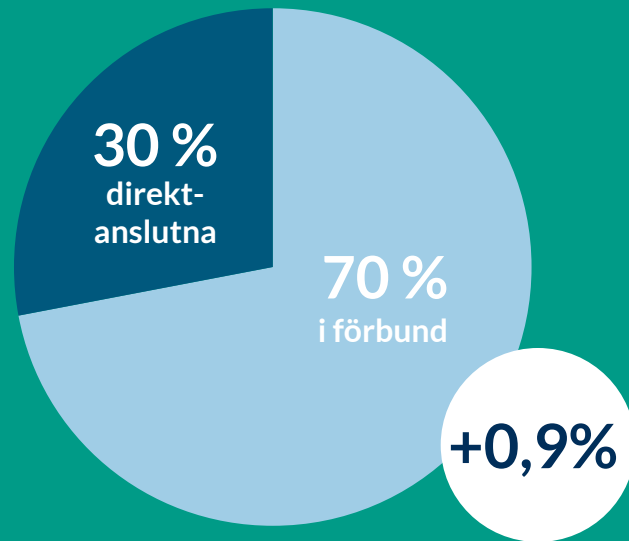
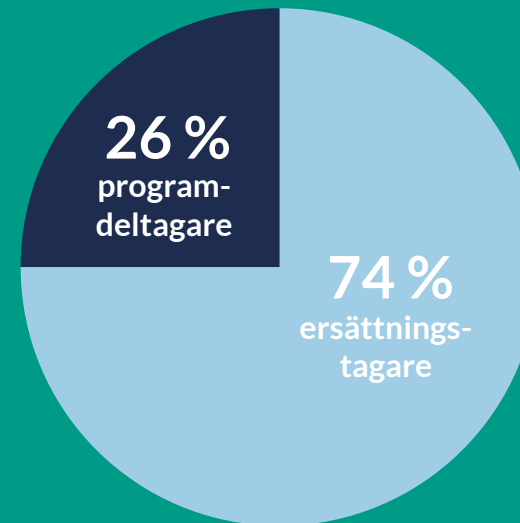


# Månadsrapport

OKTOBER 2019



VÅRA MEDLEMMAR:  
**708 755**



ARBETSLÖSHET:  
**1,7 %**  
(12 019 personer)

9 913

var heltidsarbetslösa

2 804

var deltidsarbetslösa

176 274

ersättningsdagar  
betalades ut

137 348 256

kronor betalades  
ut i ersättning

# Vi ger dig det senaste om arbetsmarknaden

Vi på Akademikernas a-kassa vill att du lätt ska kunna få en aktuell bild av akademikers situation på arbetsmarknaden. Därför tar vi fram statistik som beskriver utvecklingen av arbetslösheten och anslutningen till förbund och a-kassa över tid, men framför allt som bidrar med riktigt färska data.

Vår önskan är att kunskap och intresse för arbetsmarknadsläget ska öka. Hela samhället vinner på att det finns lättillgängliga fakta om läget på arbetsmarknaden. Mer fakta ökar möjligheten till att rätta resurser och åtgärder används för att möta arbetslösheten.

Månadsstatistiken låter dig följa hur deltagandet i arbetsmarknadspolitiska program och antalet ersättningstagare hos Akademikernas a-kassa utvecklas – nuläge och historik. Där finns också uppgift om hur många av medlemmarna som egentligen är arbetslösa, och om arbetslösheten ökat eller minskat.

Vår månadsstatistik tar sikte på läget för våra medlemmar, det vill säga akademiker. Vi publicerar också rapporter med jämförelser av arbetsmarknadsdata kvartalsvis. Varje år publicerar vi dessutom Arbetslöshetsrapporten; en rapport där vi sammanställer all relevant statistik för arbetsmarknaden i stort. Hela rapporten kan du nu ta del av genom att besöka [arbetsloshetsrapporten.se](https://arbetsloshetsrapporten.se).

Trevlig läsning!



## VILL DU VETA MER?

Mer statistik om arbetsmarknaden hittar du på [arbetsloshetsrapporten.se](https://arbetsloshetsrapporten.se)



Distrikt/förbund	Antal oktober 2019	Antal oktober 2018	Ändring antal	Ändring procent
Summa samtliga	708 755	702 530	6 225	0,9%
Akademikerförbundet SSR	52 462	51 764	698	1,3%
Civilekonomerna	24 992 *	25 250 *	-258	-1,0%
DIK	17 128	17 406	-278	-1,6%
Fysioterapeuterna	8 943	9 046	-103	-1,1%
Jusek	54 344 *	54 874 *	-530	-1,0%
Kyrkans Akademikerförbund	3 143	3 309	-166	-5,0%
Lärarnas Riksförbund	45 451 *	46 508 *	-1 057	-2,3%
Naturvetarna	28 754	28 648	106	0,4%
Officersförbundet	7 583	7 788	-205	-2,6%
Reservofficerarna	i.u.	0	0	i.u.
Sjöbefälsföreningen	i.u.	0	0	i.u.
SRAT	14 855	11 100	3 755	33,8%
Sveriges Arbetsterapeuter	7 840	7 943	-103	-1,3%
Sveriges Arkitekter	8 224	7 796	428	5,5%
Sveriges Farmaceuter	4 821	4 863	-42	-0,9%
Sveriges Ingenjörer	118 658 *	117 030	1 628	1,4%
Sveriges läkarförbund	9 939	0	0	i.u.
Sveriges Psykologförbund	6 778	6 622	156	2,4%
Sveriges Skolledarförbund	4 417	4 432	-15	-0,3%
Sveriges universitetslärare och forskare	15 915	0	0	i.u.
Sveriges Veterinärförbund	1 734	1 774	-40	-2,3%
Tjänstetandläkarna	1 979	2 033	-54	-2,7%
Vårdförbundet	58 249	60 546	-2 297	-3,8%
Direktanslutna	214 066	206 793	7 273	3,5%
Ej matchade förbund	2 869	0	0	i.u.
Dubbelanslutna direktaviserade	-4 389	0	0	i.u.

\* Förbundsaviserade distrikt som ej matchat

# Medlemmar per förbund och kön

OKTOBER  
2019

Distrikt	Antal oktober 2019	Varav kvinnor	Varav män	Antal oktober 2018	Varav kvinnor	Varav män	Ändring antal	Ändring procent	Ändring kvinnor antal	Ändring kvinnor procent	Ändring män antal	Ändring män procent
<b>Förbundsaviserade</b>												
Civilekonomerna	24 992	14 131	10 861	25 250	14 288	10 962	-258	-1,0%	-157	-1,1%	-101	-0,9%
Jusek	54 344	32 171	22 173	54 874	32 359	22 515	-530	-1,0%	-188	-0,6%	-342	-1,5%
Lärarnas Riksförbund	45 451	32 529	12 922	46 508	33 264	13 244	-1 057	-2,3%	-735	-2,2%	-322	-2,4%
Sveriges Arbetsterapeuter	7 840	7 419	421	7 943	7 524	419	-103	-1,3%	-105	-1,4%	2	0,5%
DIK	17 128	13 119	4 009	17 406	13 330	4 076	-278	-1,6%	-211	-1,6%	-67	-1,6%
Kyrkans Akademikerförbund	3 143	2 037	1 106	3 309	2 116	1 193	-166	-5,0%	-79	-3,7%	-87	-7,3%
Sveriges Ingenjörer	118 658	32 929	85 729	117 030	31 996	85 034	1 628	-1,4%	933	2,9%	695	0,8%
Akademikerförbundet SSR	52 462	43 065	9 397	51 764	42 410	9 354	698	1,3%	655	1,5%	43	0,5%
Summa förbundsaviserade	320 875	175 363	145 512	320 775	175 171	145 604	100	0,0%	192	0,1%	-92	-0,1%
<b>Direktaviserade</b>												
Fysioterapeuterna	8 943	7 174	1 769	9 046	7 278	1 768	-103	-1,1%	-104	-1,4%	1	0,1%
Sveriges Skolledarförbund	4 417	2 827	1 590	4 432	2 775	1 657	-15	-0,3%	52	1,9%	-67	-4,0%
Sveriges Arkitekter	8 224	5 176	3 048	7 796	4 892	2 904	428	5,5%	284	5,8%	144	5,0%
Sjöbefälsföreningen	i.u.	i.u.	i.u.	i.u.	i.u.	i.u.	0	-	0	-	0	-
Sveriges Farmaceuter	4 821	4 184	637	4 863	4 221	642	-42	-0,9%	-37	-0,9%	-5	-0,8%
Sveriges läkarförbund	9 939	5 723	4 216	i.u.	i.u.	i.u.	9 939	-	0	-	0	-
Vårdförbundet	58 249	53 081	5 168	60 546	55 332	5 214	-2 297	-3,8%	-2 251	-4,1%	-46	-0,9%
Naturvetarna	28 754	18 308	10 446	28 648	18 176	10 472	106	0,4%	132	0,7%	-26	-0,2%
Sveriges Psykologförbund	6 778	5 070	1 708	6 622	4 934	1 688	156	2,4%	136	2,8%	20	1,2%
Tjänstetandläkarna	1 979	1 423	556	2 033	1 459	574	-54	-2,7%	-36	-2,5%	-18	-3,1%
Sveriges universitetslärare och forskare	15 915	8 168	7 747	i.u.	i.u.	i.u.	15 915	-	0	-	0	-
Sveriges Veterinärförbund	1 734	1 459	275	1 774	1 479	295	-40	-2,3%	-20	-1,4%	-20	-6,8%
Reservofficerarna	i.u.	i.u.	i.u.	i.u.	i.u.	i.u.	0	-	0	-	0	-
Officersförbundet	7 583	616	6 967	7 788	633	7 155	-205	2,6%	-17	2,7%	-188	-2,6%
SRAT	14 855	9 899	4 956	11 100	8 054	3 046	3 755	33,8%	1 845	22,9%	1 910	62,7%
Direktanslutna och ej matchade förbund	216 935	121 095	98 870	231 358	127 671	103 687	-14 423	-6,2%	-6 606	-5,2%	-7 817	-7,5%
Dubbelanslutna direktaviserade	-4 389	-2 581	-1 808	-574	-369	-205	-3 815	-	-2 212	-	-1 603	-
Summa direktaviserade	389 400	245 340	144 060	357 764	226 743	131 021	31 636	8,8%	18 597	8,2%	13 039	0
Summa samtliga	708 755	418 992	289 763	702 530	414 732	287 798	6 225	0,9%	4 260	1,0%	1 965	0

Skapad 2019-11-12 kl 15:29

# Ersättningstagare per förbund och kön

OKTOBER  
2019

Distrikt	Antal oktober 2019	Procent av medlemstal	Procent av medlemsantal oktober 2018	Antal kvinnor oktober 2019	Procent av medlemstal	Procent av medlemsantal oktober 2018	Antal män oktober 2019	Procent av medlemstal	Procent av medlemsantal oktober 2018
Summa samtliga	8 874	1,3%	1,0%	5 024	1,2%	1,0%	3 850	1,3%	1,1%
Akademikerförbundet SSR	858	1,6%	1,3%	646	1,5%	1,2%	212	2,3%	1,9%
Civilekonomerna	404	1,6%	1,4%	197	1,4%	1,2%	207	1,9%	1,7%
DIK	320	1,9%	1,6%	235	1,8%	1,4%	85	2,1%	2,2%
Fysioterapeuterna	34	0,4%	0,5%	21	0,3%	0,4%	13	0,7%	1,0%
Jusek	588	1,1%	0,9%	348	1,1%	0,9%	240	1,1%	1,0%
Kyrkans Akademikerförbund	21	0,7%	0,8%	13	0,6%	0,8%	8	0,7%	0,8%
Lärarnas Riksförbund	298	0,7%	0,5%	177	0,5%	0,5%	121	0,9%	0,7%
Naturvetarna	434	1,5%	1,3%	265	1,4%	1,3%	169	1,6%	1,4%
Officersförbundet	6	0,1%	0,3%	0	0,0%	0,2%	6	0,1%	0,3%
Reservofficerarna	0	i.u.	i.u.	0	i.u.	i.u.	0	i.u.	i.u.
Sjöbefälsföreningen	0	i.u.	i.u.	0	i.u.	i.u.	0	i.u.	i.u.
SRAT	114	0,8%	0,9%	80	0,8%	0,9%	34	0,7%	1,0%
Sveriges Arbetsterapeuter	37	0,5%	0,5%	36	0,5%	0,4%	1	0,2%	1,7%
Sveriges Arkitekter	141	1,7	1,1%	83	1,6%	1,1%	58	1,9%	1,1%
Sveriges Farmaceuter	42	0,9%	0,5%	31	0,7%	0,5%	11	1,7%	0,9%
Sveriges Ingenjörer	961	0,8%	0,7%	271	0,8%	0,7%	690	0,8%	0,7%
Sveriges läkarförbund	45	0,5%	i.u.	0	i.u.	i.u.	0	i.u.	i.u.
Sveriges Psykologförbund	50	0,7%	0,6%	37	0,7%	0,6%	13	0,8%	0,7%
Sveriges Skolledarförbund	29	0,7%	0,3%	15	0,5%	0,2%	14	0,9%	0,5%
Sveriges universitetslärare och forskare	319	2,0%	i.u.	0	i.u.	i.u.	0	i.u.	i.u.
Sveriges Veterinärförbund	8	0,5%	0,6%	6	0,4%	0,4%	2	0,7%	1,4%
Tjänstetandläkarna	15	0,8%	1,0%	8	0,6%	0,6%	7	1,3%	2,1%
Vårdförbundet	193	0,3%	0,3%	169	0,3%	0,2%	24	0,5%	0,4%
Direktanslutna	3 977	1,9%	1,5%	2 206	1,8%	1,6%	1 771	1,9%	1,5%
Ej matchade förbund	19	0,7%	1,5%	10	1,1%	1,3%	9	0,5%	1,6%
Dubbelanslutna direktaviserade	-39	i.u.	0,9%	-26	1,0%	0,5%	-13	0,7%	1,5%

Skapad 2019-11-12 kl 15:29

# Programdeltagare per förbund och kön

OKTOBER  
2019

Distrikt	Antal oktober 2019	Procent av medlemstal	Procent av medlemsantal oktober 2018	Antal kvinnor oktober 2019	Procent av medlemstal	Procent av medlemsantal oktober 2018	Antal män oktober 2019	Procent av medlemstal	Procent av medlemsantal oktober 2018
Summa samtliga	3 749	0,5%	0,5%	1 954	0,5%	0,5%	1 795	0,6%	0,6%
Akademikerförbundet SSR	273	0,5%	0,5%	192	0,4%	0,5%	81	0,9%	0,8%
Civilekonomerna	154	0,6%	0,6%	76	0,5%	0,5%	78	0,7%	0,7%
DIK	136	0,8%	0,8%	92	0,7%	0,7%	44	1,1%	1,0%
Fysioterapeuterna	9	0,1%	0,1%	9	0,1%	0,1%	0	0,0%	0,0%
Jusek	235	0,4%	0,4%	111	0,3%	0,3%	124	0,6%	0,5%
Kyrkans Akademikerförbund	14	0,4%	0,4%	12	0,6%	0,5%	2	0,2%	0,3%
Lärarnas Riksförbund	140	0,3%	0,3%	87	0,3%	0,3%	53	0,4%	0,4%
Naturvetarna	132	0,5%	0,5%	74	0,4%	0,5%	58	0,6%	0,6%
Officersförbundet	7	0,1%	0,1%	0	0,0%	0,0%	7	0,1%	0,1%
Reservofficerarna	0	i.u.	i.u.	0	i.u.	i.u.	0	i.u.	i.u.
Sjöbefälsföreningen	0	i.u.	i.u.	0	i.u.	i.u.	0	i.u.	i.u.
SRAT	54	0,4%	0,5%	31	0,3%	0,4%	23	0,5%	0,7%
Sveriges Arbetsterapeuter	17	0,2%	0,2%	15	0,2%	0,2%	2	0,5%	0,5%
Sveriges Arkitekter	38	0,5%	0,5%	20	0,4%	0,3%	18	0,6%	0,7%
Sveriges Farmaceuter	8	0,2%	0,2%	7	0,2%	0,1%	1	0,2%	0,6%
Sveriges Ingenjörer	413	0,3%	0,4%	103	0,3%	0,3%	310	0,4%	0,4%
Sveriges läkarförbund	11	0,1%	i.u.	0	i.u.	i.u.	0	i.u.	i.u.
Sveriges Psykologförbund	20	0,3%	0,3%	15	0,3%	0,3%	5	0,3%	0,1%
Sveriges Skolledarförbund	4	0,1%	0,1%	0	0,0%	0,1%	4	0,3%	0,1%
Sveriges universitetslärare och forskare	67	0,4%	i.u.	0	i.u.	i.u.	0	i.u.	i.u.
Sveriges Veterinärförbund	3	0,2%	0,2%	1	0,1%	0,1%	2	0,7%	0,7%
Tjänstetandläkarna	6	0,3%	0,3%	4	0,3%	0,4%	2	0,4%	0,2%
Värdförbundet	101	0,2%	0,2%	91	0,2%	0,2%	10	0,2%	0,3%
Direktanslutna	1 911	0,9%	0,9%	982	0,8%	0,8%	929	1,0%	1,0%
Ej matchade förbund	10	0,3%	0,3%	5	0,6%	0,3%	5	0,3%	0,4%
Dubbelanslutna direktaviserade	-14	i.u.	0,3%	-8	0,3%	0,3%	-6	0,3%	0,5%

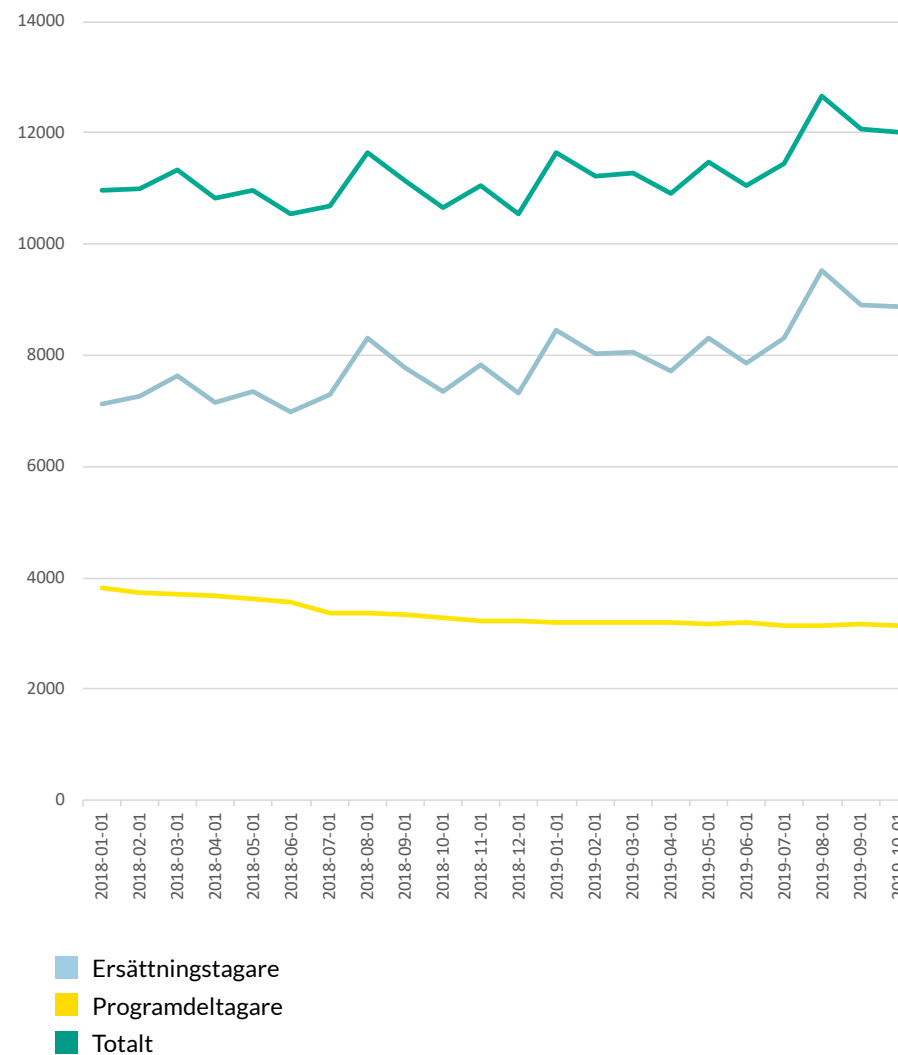
Skapad 2019-11-12 kl 15:29

# Ersättningstagare och programdeltagare

i år och föregående år

OKTOBER  
2019

Månad	Ersättningstagare		Programdeltagare		Ersättningstagare + Programdeltagare	
	2019	2018	2019	2018	2019	2018
Januari	8 442	7 122	3 207	3 834	11 649	10 956
Februari	8 032	7 267	3 191	3 743	11 223	11 010
Mars	8 058	7 643	3 207	3 694	11 265	11 337
April	7 720	7 147	3 202	3 674	10 922	10 821
Maj	8 310	7 343	3 165	3 623	11 475	10 966
Juni	7 864	6 994	3 193	3 556	11 057	10 550
Juli	8 312	7 303	3 129	3 380	11 441	10 683
Augusti	9 521	8 299	3 186	3 356	12 667	11 655
September	8 901	7 784	3 171	3 344	12 072	11 128
Oktober	8 874	7 365	3 145	3 279	12 019	10 644
November		7 842		3 221		11 063
December		7 325		3 221		10 546



Skapad 2019-11-12 kl 15:29

Månad	Ersättning 2019	Ersättning 2018	Skillnad procent	Grundersättning 2019	Grundersättning 2018	Skillnad procent
Januari	140 359 406	93 272 929	50,5%	1 930 720	1 008 381	91,5%
Februari	106 610 486	95 501 011	11,6%	1 542 120	1 313 419	17,4%
Mars	104 026 269	115 017 354	-9,6%	1 571 212	1 395 026	12,6%
April	94 478 818	90 183 092	4,8%	1 354 563	1 184 892	14,3%
Maj	132 649 936	109 578 846	21,1%	1 678 291	1 428 727	17,5%
Juni	98 978 828	87 387 349	13,3%	1 343 771	1 224 363	9,8%
Juli	109 899 030	95 873 249	11,5%	1 692 976	1 310 823	29,2%
Augusti	151 484 569	133 871 133	13,2%	2 523 222	1 875 056	34,6%
September	112 702 788	99 717 314	13,0%	2 199 765	1 507 656	45,9%
Oktober	137 348 256	95 320 794	44,1%	2 323 971	1 383 402	68,0%
November						
December						
Summa t.o.m. oktober	1 185 538 387	1 015 723 070	16,7%	18 160 611	13 631 744	33,2%

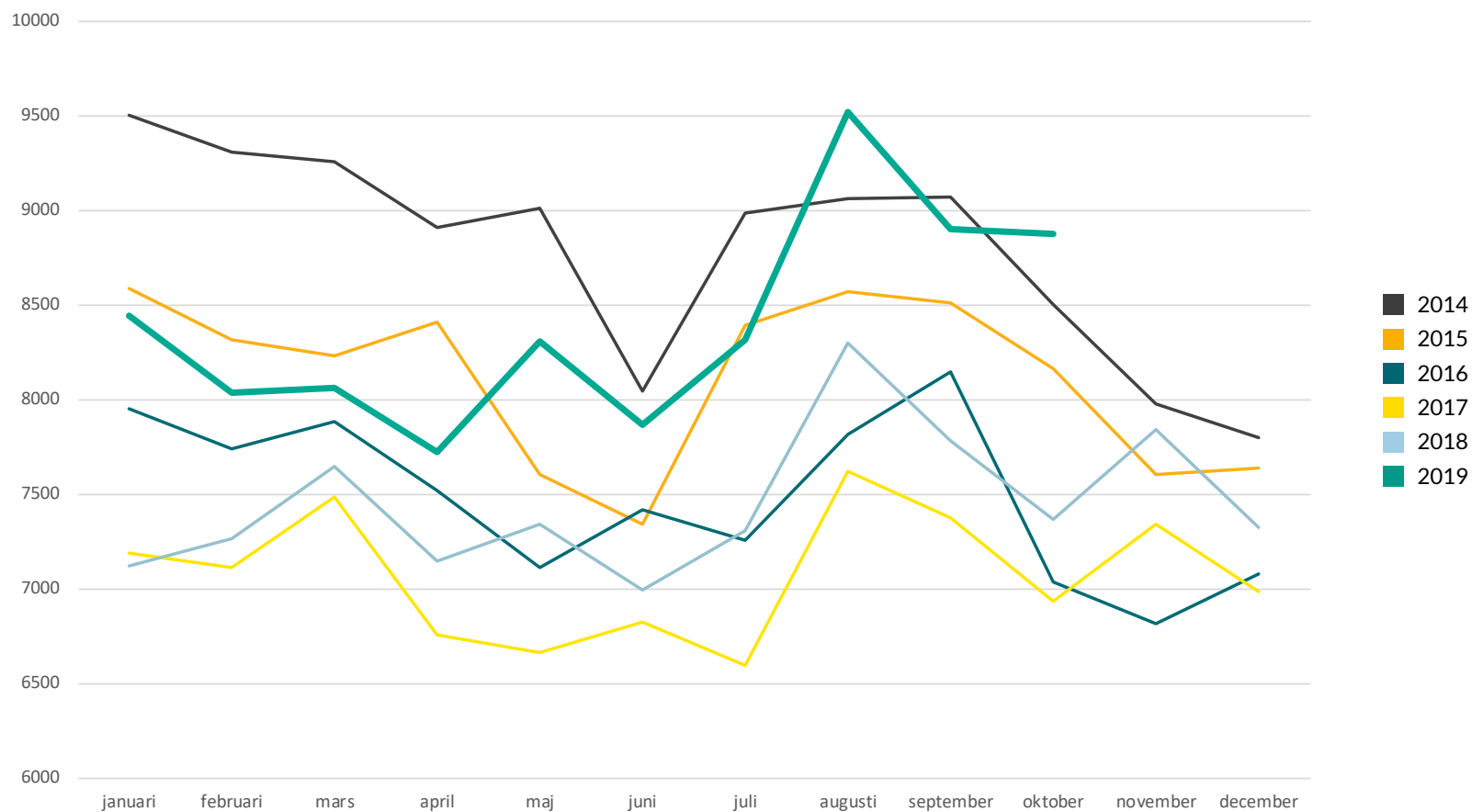
*Källa: OAS försäkringssystem (statsbidrag, ej justerat ersättningsdagar under året)*



Månad	Dagar 2019	Dagar 2018	Skillnad procent	Dagar grund 2019	Dagar grund 2018	Skillnad procent
Januari	181 333	120 582	50,1%	6 972	3 534	97,3%
Februari	136 710	123 889	10,3%	5 408	4 658	16,1%
Mars	134 284	149 010	-9,9%	5 838	5 062	15,3%
April	121 141	116 610	3,9%	4 713	4 171	13,0%
Maj	169 191	141 387	19,7%	5 962	5 075	17,5%
Juni	126 806	113 146	12,1%	4 636	4 375	5,9%
Juli	137 871	123 994	11,2%	5 984	4 628	29,3%
Augusti	195 356	172 887	13,0%	8 673	6 613	31,1%
September	146 077	128 683	13,5%	7 555	5 333	41,7%
Oktober	176 274	122 767	43,6%	7 951	4 865	63,4%
November						
December						
Summa t.o.m. oktober	1 524 743	1 312 955	16,1%	63 692	48 314	31,8%

*Källa: OAS försäkringssystem (statsbidrag, ej justerat ersättningsdagar under året)*

Län	Ersättningstagare	Medlemmar	Procent av medlemstal oktober 2019	Procent av medlemstal oktober 2018
Uppgift om län saknas	17	1 662	1,0%	0,9%
Blekinge	88	9 159	1,0%	0,9%
Dalarna	132	13 611	1,0%	0,8%
Gotland	41	2 971	1,4%	1,1%
Gävleborg	132	13 448	1,0%	0,8%
Halland	207	19 886	1,0%	0,8%
Jämtland	100	7 497	1,3%	1,0%
Jönköping	116	16 949	0,7%	0,5%
Kalmar	128	10 773	1,2%	1,1%
Kronoberg	91	9 589	0,9%	0,6%
Norrbottnen	151	15 000	1,0%	1,0%
Skåne	1 534	95 407	1,6%	1,3%
Stockholm	3 070	216 008	1,4%	1,2%
Södermanland	140	13 346	1,0%	0,8%
Uppsala	474	32 365	1,5%	1,2%
Värmland	139	14 328	1,0%	0,9%
Västerbotten	225	18 441	1,2%	1,1%
Västernorrland	137	13 518	1,0%	0,7%
Västmanland	179	16 006	1,1%	0,8%
Västra Götaland	1 333	119 839	1,1%	1,0%
Örebro	166	16 567	1,0%	0,8%
Östergötland	274	32 495	0,8%	0,8%



## PER MÅNAD

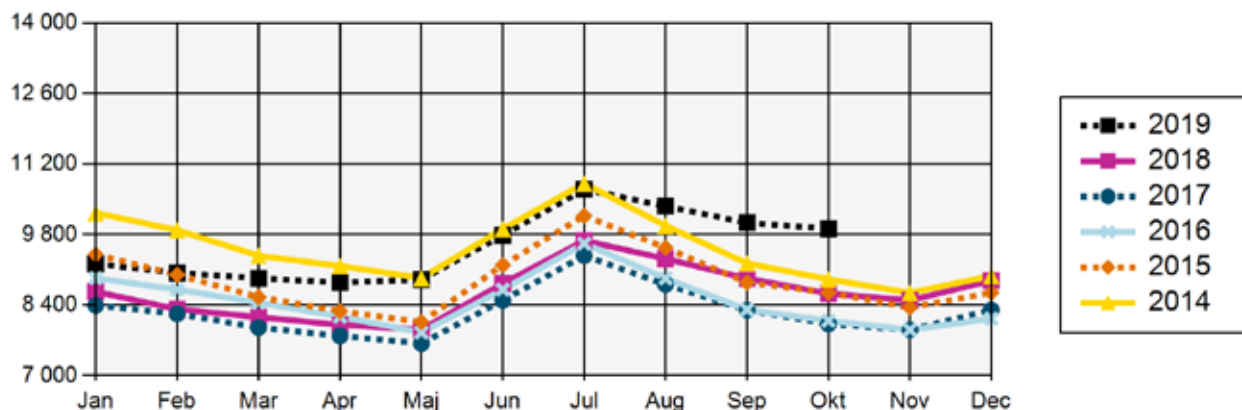
Månad	2019	2018	2017	2016	2015	2014	2013	2012	2011	2010
Januari	8 442	7 122	7 188	7 952	8 585	9 504	9 218	8 206	8 944	10 657
Februari	8 032	7 267	7 112	7 742	8 318	9 303	9 031	8 734	9 265	11 141
Mars	8 058	7 643	7 481	7 885	8 229	9 259	8 982	9 254	9 783	11 302
April	7 720	7 147	6 756	7 521	8 406	8 904	8 670	8 445	8 750	11 296
Maj	8 310	7 343	6 658	7 114	7 605	9 008	8 961	8 610	8 580	10 075
Juni	7 864	6 994	6 827	7 420	7 341	8 047	8 099	7 544	8 524	9 554
Juli	8 312	7 303	6 592	7 255	8 389	8 986	8 387	7 803	7 952	9 665
Augusti	9 521	8 299	7 619	7 818	8 571	9 057	9 599	9 043	8 556	9 664
September	8 901	7 784	7 371	8 144	8 508	9 073	9 684	9 000	9 619	10 887
Oktober	8 874	7 365	6 930	7 032	8 164	8 501	9 645	8 606	8 316	9 279
November		7 842	7 340	6 812	7 602	7 978	8 901	8 855	8 297	9 128
December		7 325	6 987	7 076	7 639	7 796	8 787	8 265	8 555	9 276

## PER ÅR

	2019	2018	2017	2016	2015	2014	2013	2012	2011	2010
Ersättningstagare		19 951	19 610	20 445	21 998	23 411	24 479	23 599	24 443	28 431
Procent		2,85	2,81	2,96	3,22	3,48	3,71	3,64	3,85	4,59
Årsmedlemmar		701 221	697 392	690 392	682 457	671 970	659 698	647 635	635 148	619 286

Årsmedlemmar är antalet medlemmar under året omräknat till medlem med 12 månadsavgifter betalade, fullbetald årsmedlem.

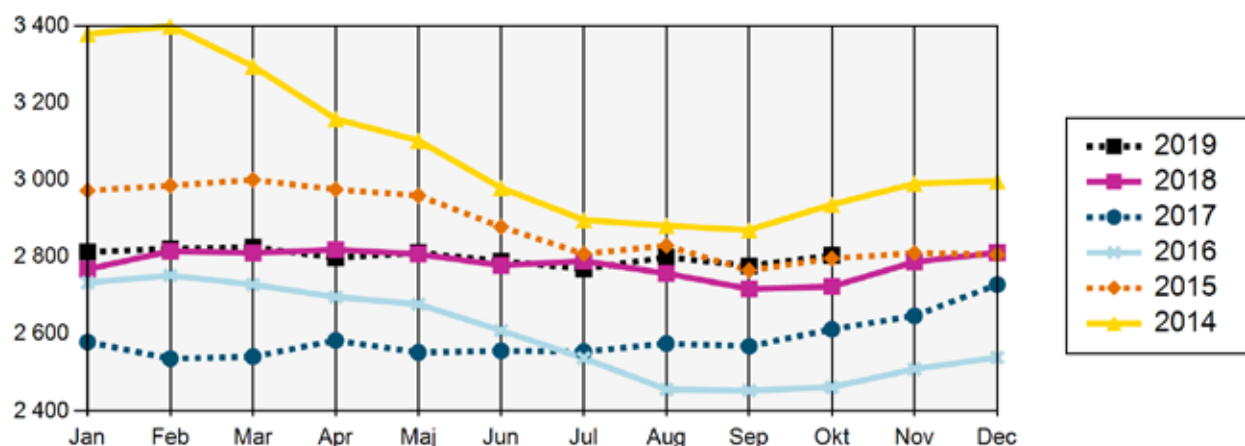
## ARBETSLÖSA



## ARBETSLÖSA

Arbetsökande utan arbete som inte deltar i ett arbetsmarknadspolitiskt program. (Har själva angett vilken a-kassa de tillhör.)

## DELTIDSARBETSLÖSA OCH TILLFÄLLIG TIMANSTÄLLNING

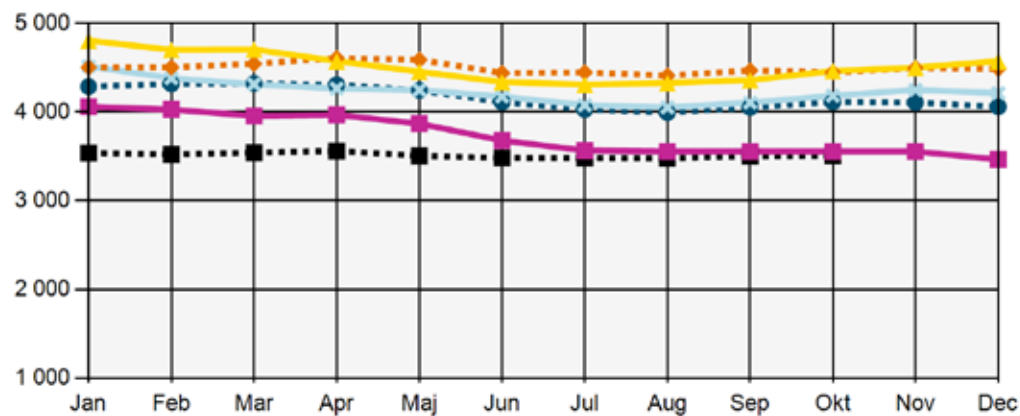


## DELTIDSARBETSLÖSA OCH TILLFÄLLIGA TIMANSTÄLLNINGAR

Deltidsarbetslösa - Personer med en fast eller tidsbegränsad anställning som har en kortare tjänstgöringstid än de skulle vilja ha. (Har själva angett vilken a-kassa de tillhör. Kan vara ersättningstagare i a-kassan.) Om de får ersättning eller ej framgår inte av statistiken.

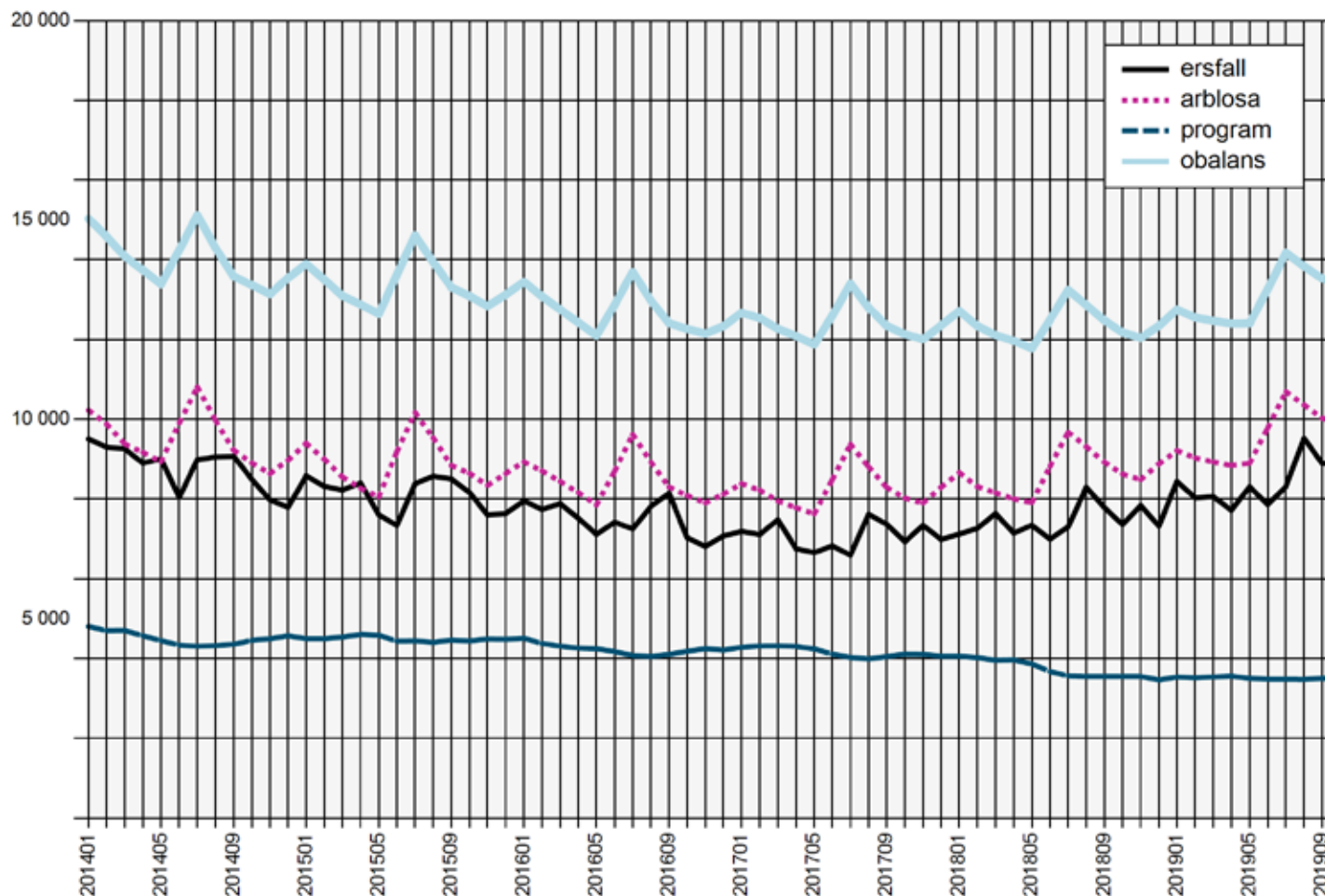
Tillfälliga timanställningar - personer som har ett arbete på minst 8 timmar i veckan i genomsnitt och månad, där arbetet är av tillfällig karaktär (s.k. springvikarier, behovsanställda). (Har själva angett vilken a-kassa de tillhör. Kan vara ersättningstagare i a-kassan.) Om de får ersättning eller ej framgår inte av statistiken.

## I PROGRAM MED AKTIVITETSSTÖD



## I PROGRAM MED AKTIVITETSSTÖD

Deltar i program och får aktivitetsstöd från Försäkringskassan. (Har själva angett vilken a-kassa de tillhör.)



## ERSÄTTNINGSTAGARE AKADEMIKERNAS A-KASSA

Antalet medlemmar som fått ersättning från Akademikernas a-kassa.

## ANMÄLDA ARBETSFÖRMEDLINGEN

Antalet medlemmar i Akademikernas a-kassa som varit anmälda på Arbetsförmedlingen som arbetslösa.

## I PROGRAM

Antalet medlemmar i Akademikernas a-kassa i program med aktivitetsstöd.

## OBALANSTALET

Antalet medlemmar i Akademikernas a-kassa som varit anmälda på Arbetsförmedlingen samt de medlemmar som deltar i program.