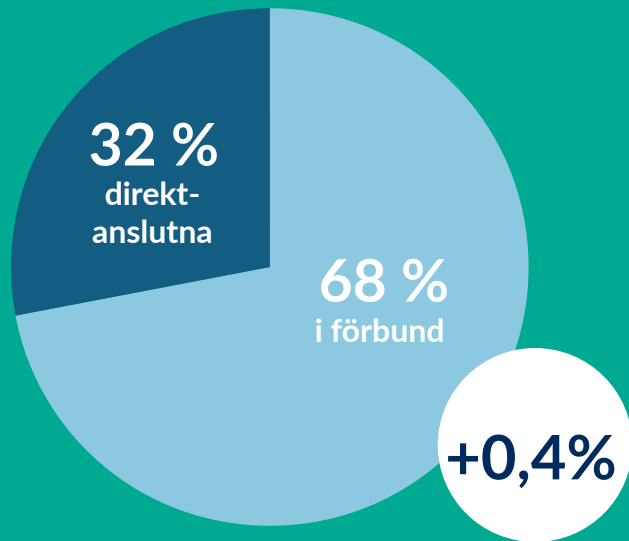
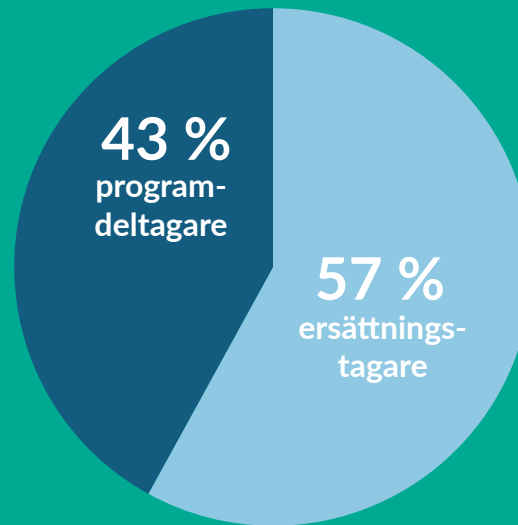


Månadsrapport

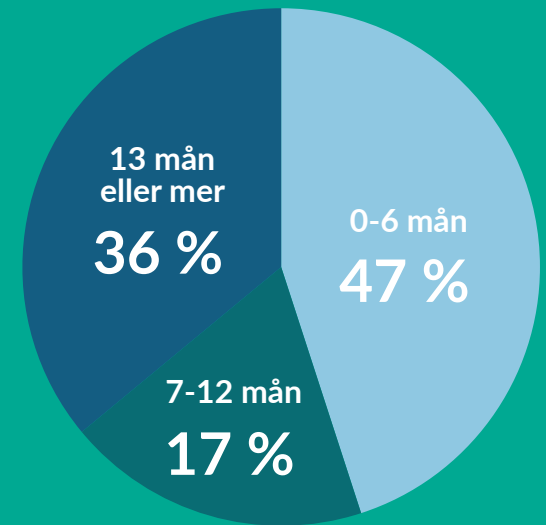
FEBRUARI 2022



VÅRA MEDLEMMAR:
754 711



ARBETSLÖSA MEDLEMMAR:
1,7% - 13 045 personer



ARBETSLÖSHETENS LÄNGD

8 214

var heltidsarbetslösa
(anmälda på Arbetsförmedlingen)

2 430

var deltidsarbetslösa
(anmälda på Arbetsförmedlingen)

124 005

ersättningsdagar
betalades ut

120 461 038

kronor betalades
ut i ersättning

Vi ger dig det senaste om arbetsmarknaden

Vi på Akademikernas a-kassa vill att du lätt ska kunna få en aktuell bild av akademikers situation på arbetsmarknaden. Därför tar vi fram statistik som beskriver utvecklingen av arbetslösheten och anslutningen till förbund och a-kassa över tid, men framför allt som bidrar med riktigt färsk data.

Vår önskan är att kunskap och intresse för arbetsmarknadsläget ska öka. Hela samhället vinner på att det finns lättillgängliga fakta om läget på arbetsmarknaden. Mer fakta ökar möjligheten till att rätt resurser och åtgärder används för att möta arbetslösheten.

Månadsstatistiken låter dig följa hur deltagandet i arbetsmarknads-politiska program och antalet ersättningstagare hos Akademikernas a-kassa utvecklas – nuläge och historik. Där finns också uppgift om hur många av medlemmarna som egentligen är arbetslösa, och om arbetslösheten ökat eller minskat.

Vår månadsstatistik tar sikte på läget för våra medlemmar, det vill säga akademiker. Vi publicerar också rapporter med jämförelser av arbetsmarknadsdata kvartalsvis. Varje år publicerar vi dessutom Arbetslöshetsrapporten; en rapport där vi sammanställer all relevant statistik för arbetsmarknaden i stort. Hela rapporten kan du nu ta del av genom att besöka arbetsloshetsrapporten.se.

Trevlig läsning!



VILL DU VETA MER?

Mer statistik om arbetsmarknaden hittar du på arbetsloshetsrapporten.se



Distrikt/förbund	Antal februari 2021	Antal februari 2022	Ändring antal	Ändring procent
Summa samtliga	754 711	751 524	3 187	0,4%
Akademikerförbundet SSR	57 384	56 452	932	1,7%
Akavia	93 071	78 793	14 278	18,1%
DIK	17 097	17 351	-254	-1,5%
Fysioterapeuterna	9 074	9 290	-216	-2,3%
Kyrkans Akademikerförbund	i.u.	i.u.	i.u.	i.u.
Lärarnas Riksförbund	50 861	52 286	-1 425	-2,7%
Naturvetarna	i.u.	i.u.	i.u.	i.u.
Officersförbundet	7 632	7 811	-179	-2,3%
Reservofficerarna	i.u.	i.u.	i.u.	i.u.
Sjöbefälsföreningen	i.u.	i.u.	i.u.	i.u.
SRAT	14 860	15 214	-354	-2,3%
Sveriges Arbetsterapeuter	7 631	7 790	-159	-2,0%
Sveriges Arkitekter	9 160	8 998	162	1,8%
Sveriges Farmaceuter	5 057	5 018	39	0,8%
Sveriges Ingenjörer	126 412	125 577	835	0,7%
Sveriges läkarförbund	i.u.	i.u.	i.u.	i.u.
Sveriges Psykologförbund	7 685	7 540	145	1,9%
Sveriges Skolledarförbund	4236	0	0	i.u.
Sveriges universitetslärare och forskare	16 561	16 380	181	1,1%
Sveriges Veterinärförbund	i.u.	i.u.	i.u.	i.u.
Tjänstetandläkarna	2 377	2 500	-123	-4,9%
Vårdförbundet	56 858	58 369	-1 511	-2,6%
Direktanslutna	242 463	240 277	2 186	0,9%
Ej matchade förbund	31 144	4 413	26 731	605,7%
Dubbelanslutna direktaviserade	-4 854	-6 145	1291	-21,0%

* = Förbundsaviserade distrikt som ej matchat

Medlemmar per förbund och kön

FEBRUARI
2022

Distrikt	Antal februari 2022	Varav kvinnor	Varav män	Antal februari 2021	Varav kvinnor	Varav män	Ändring antal	Ändring procent	Ändring kvinnor antal	Ändring kvinnor procent	Ändring män antal	Ändring män procent
Förbundsaviserade												
Akavia	93 071	55 221	37 850	78 793	46 142	32 651	14 278	18,1%	9 079	19,7%	5 199	15,9%
Lärarnas Riksförbund	50 861	36 024	14 837	52 286	37 088	15 198	-1 425	-2,7%	-1 064	-2,9%	-361	-2,4%
DIK	17 097	13 081	4 016	17 351	13 257	4 094	-254	-1,5%	-176	-1,3%	-78	-1,9%
Sveriges Ingenjörer	126 412	36 402	90 010	125 577	35 705	89 872	835	0,7%	697	2,0%	138	0,2%
Akademikerförbundet SSR	57 384	46 690	10 694	56 452	46 044	10 408	932	1,7%	646	1,4%	286	2,7%
Summa förbundsaviserade	344 825	187 418	157 407	330 459	178 236	152 223	14 366	4,3%	9 182	5,2%	5 184	3,4%
Direktaviserade												
Fysioterapeuterna	9 074	7 232	1 842	9 290	7 396	1 894	-216	-2,3%	-164	-2,2%	-52	-2,7%
Sveriges Arbetsterapeuter	7 631	7 178	453	7 790	7 351	439	-159	-2,0%	-173	-2,4%	14	3,2%
Sveriges Skolledarförbund	4 236	2 841	1 395	i.u.	i.u.	i.u.	i.u.	-	0	-	0	-
Sveriges Arkitekter	9 160	5 831	3 329	8 998	5 692	3 306	162	1,8%	139	2,4%	23	0,7%
Kyrkans Akademikerförbund	i.u.	i.u.	i.u.	i.u.	i.u.	i.u.	i.u.	i.u.	i.u.	i.u.	i.u.	i.u.
Sjöbefälsföreningen	i.u.	i.u.	i.u.	i.u.	i.u.	i.u.	i.u.	i.u.	i.u.	i.u.	i.u.	i.u.
Sveriges Farmaceuter	5 057	4 358	699	5 018	4 328	690	i.u.	-	0	-	0	-
Sveriges läkarförbund	i.u.	i.u.	i.u.	12 209	7 168	5 041	-12 208	-1	-7 168	-1	-5 040	-1
Vårdförbundet	56 858	51 736	5 122	58 369	53 151	5 218	-1 511	-2,6%	-1 415	-2,7%	-96	-1,8%
Naturvetarna	i.u.	i.u.	i.u.	29 647	19 024	10 623	-29 647	-	0	-	0	-
Sveriges Psykologförbund	7 685	5 732	1 953	7 540	5 640	1 900	145	1,9%	92	1,6%	53	2,8%
Tjänstetandläkarna	2 377	1 710	667	2 500	1 773	727	-123	0	-63	0	-60	0
Sveriges universitetslärare och forskare	16 561	8 602	7 959	16 380	8 422	7 958	181	1,1%	180	2,1%	1	0,0%
Sveriges Veterinärförbund	i.u.	i.u.	i.u.	1 753	1 491	262	i.u.	-	0	-	0	-
Reservofficerarna	i.u.	i.u.	i.u.	i.u.	i.u.	i.u.	i.u.	i.u.	i.u.	i.u.	i.u.	i.u.
Officersförbundet	7 632	696	6 936	7 811	693	7 118	-179	-2,3%	3	0,4%	-182	-2,6%
SRAT	14 860	10 246	4 614	15 214	10 388	4 826	-354	-2,3%	-142	-1,4%	-212	-4,4%
Direktanslutna och ej matchade förbund	273 607	154 751	118 856	244 690	135 851	108 839	28 917	11,8%	18 900	13,9%	10 017	9,2%
Dubbelanslutna direktaviserade	-4 854	-2 932	-1 922	-6 145	-3 706	-2 439	1 291	-21,0%	774	-20,9%	517	-21,2%
Summa direktaviserade	409 886	257 982	151 904	421 065	264 663	156 402	-11 179	-2,7%	-6 681	-2,5%	-4 498	-2,9%
Summa samtliga	754 711	445 400	309 311	751 524	442 899	308 625	3 187	-	2501	-	686	-

Skapad 2022-03-10 kl 10:52

Ersättningstagare per förbund och kön

FEBRUARI
2022

Distrikt	SAMTLIGA MEDLEMMAR			KVINNOR			MÄN		
	Antal februari 2022	Procent av medlemstal februari 2022	Procent av medlemsantal februari 2021	Antal februari 2022	Procent av medlemstal februari 2022	Procent av medlemsantal februari 2021	Antal februari 2022	Procent av medlemstal februari 2022	Procent av medlemsantal februari 2021
Summa samtliga	7 428	1,0%	1,5%	4206	0,9%	1,4%	3222	1,0%	1,7%
Akademikerförbundet SSR	645	1,1%	1,6%	474	1,0%	1,5%	171	1,6%	2,1%
Akavia	875	0,9%	1,5%	469	0,8%	1,4%	406	1,1%	1,7%
DIK	250	1,5%	2,5%	197	1,5%	2,4%	53	1,3%	3,1%
Fysioterapeuterna	29	0,3%	0,5%	22	0,3%	0,5%	7	0,4%	0,4%
Kyrkans Akademikerförbund	i.u.	i.u.	i.u.	i.u.	i.u.	i.u.	i.u.	i.u.	i.u.
Lärarnas Riksförbund	307	0,6%	0,8%	194	0,5%	0,7%	113	0,8%	1,1%
Naturvetarna	i.u.	i.u.	i.u.	i.u.	i.u.	i.u.	i.u.	i.u.	i.u.
Officersförbundet	11	0,1%	0,2%	0	0,0%	0,0%	11	0,2%	0,2%
Reservofficerarna	i.u.	i.u.	i.u.	i.u.	i.u.	i.u.	i.u.	i.u.	i.u.
Sjöbefälsföreningen	i.u.	i.u.	i.u.	i.u.	i.u.	i.u.	i.u.	i.u.	i.u.
SRAT	104	0,7%	1,1%	64	0,6%	0,8%	40	0,9%	1,6%
Sveriges Arbetsterapeuter	33	0,4%	0,5%	32	0,4%	0,5%	1	0,2%	0,7%
Sveriges Arkitekter	114	1,2%	3,1%	74	1,3%	3,0%	40	1,2%	3,2%
Sveriges Farmaceuter	30	0,6%	0,8%	21	0,5%	0,6%	9	1,3%	1,6%
Sveriges Ingenjörer	702	0,6%	1,1%	185	0,5%	1,0%	517	0,6%	1,1%
Sveriges läkarförbund	i.u.	i.u.	i.u.	i.u.	i.u.	i.u.	i.u.	i.u.	i.u.
Sveriges Psykologförbund	40	0,5%	0,8%	26	0,5%	0,7%	14	0,7%	0,9%
Sveriges Skolledarförbund	16	0,4%	i.u.	0	0,4%	i.u.	0	0,4%	i.u.
Sveriges universitetslärare och forskare	267	1,6%	1,8%	121	1,4%	1,6%	146	1,8%	2,1%
Sveriges Veterinärförbund	i.u.	i.u.	i.u.	i.u.	i.u.	i.u.	i.u.	i.u.	i.u.
Sveriges Tandläkarförbund	21	0	0	13	0	0	8	0	0
Värdförbundet	149	0,3%	0,3%	128	0,2%	0,3%	21	0,4%	0,7%
Direktanslutna	3 486	1,4%	2,3%	1 949	1,5%	2,2%	1 537	1,4%	2,3%
Ej matchade förbund	373	1,2%	1,1%	243	1,2%	0,9%	130	1,2%	1,5%
Dubbelanslutna direktaviserade	-24	i.u.	1,0%	-17	0,6%	0,8%	-7	0,4%	1,2%

Skapad 2022-03-10 kl 10:52

Programdeltagare per förbund och kön

FEBRUARI
2022

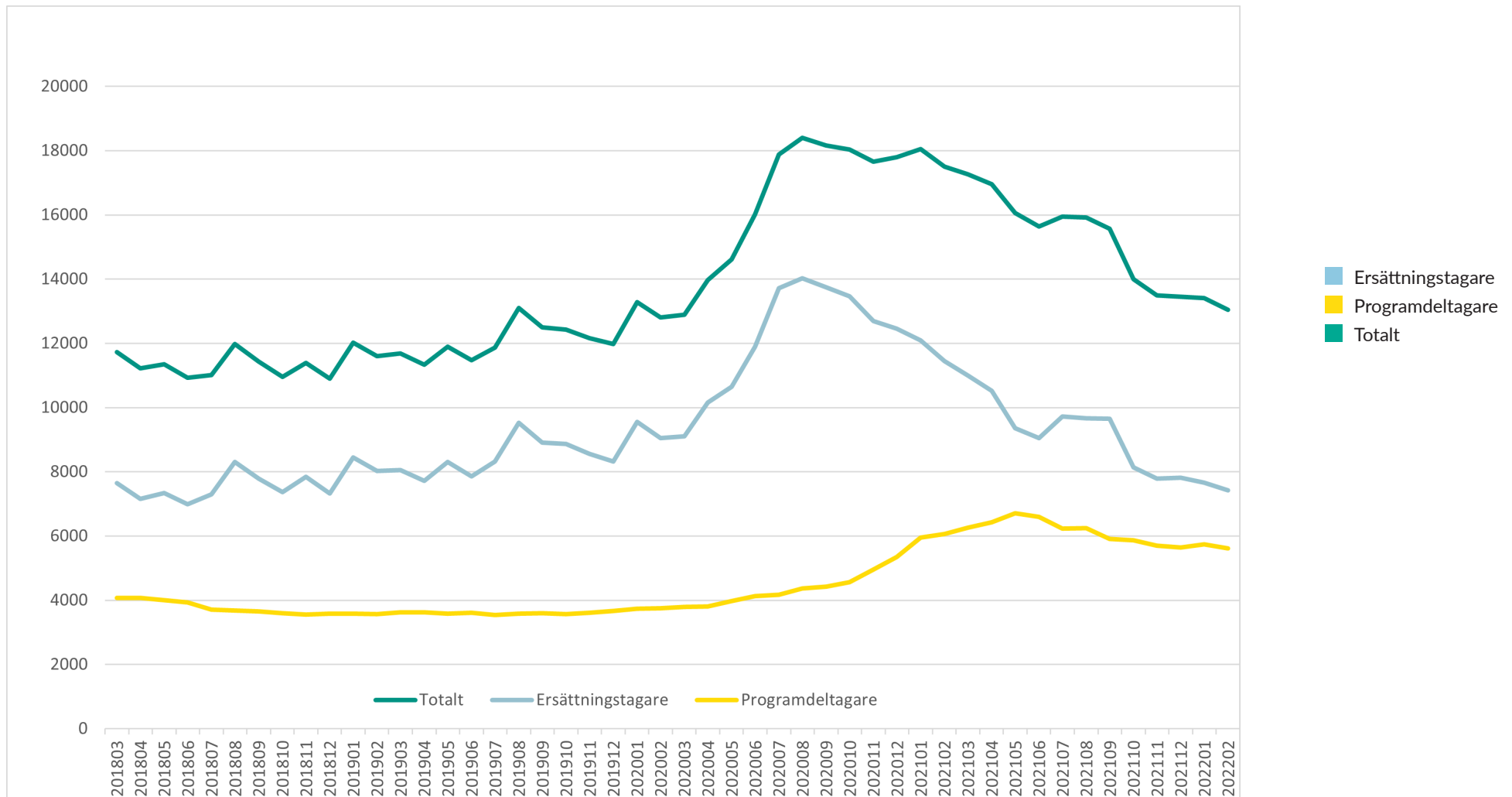
Distrikt	SAMTLIGA MEDLEMMAR			KVINNOR			MÄN		
	Antal februari 2022	Procent av medlemstal februari 2022	Procent av medlemsantal februari 2021	Antal februari 2022	Procent av medlemstal februari 2022	Procent av medlemsantal februari 2021	Antal februari 2022	Procent av medlemstal februari 2022	Procent av medlemsantal februari 2021
Summa samtliga	5904	0,8%	0,9%	3092	0,7%	0,8%	2812	0,9%	1,0%
Akademikerförbundet SSR	461	0,8%	0,9%	343	0,7%	0,8%	118	1,1%	1,4%
Akavia	588	0,6%	0,8%	263	0,5%	0,7%	325	0,9%	1,0%
DIK	188	1,1%	1,4%	128	1,0%	1,3%	60	1,5%	1,7%
Fysioterapeuterna	20	0,2%	0,2%	14	0,2%	0,2%	6	0,3%	0,1%
Kyrkans Akademikerförbund	i.u.	i.u.	i.u.	i.u.	i.u.	i.u.	i.u.	i.u.	i.u.
Lärarnas Riksförbund	219	0,4%	0,4%	151	0,4%	0,4%	68	0,5%	0,5%
Naturvetarna	i.u.	i.u.	i.u.	i.u.	i.u.	i.u.	i.u.	i.u.	i.u.
Officersförbundet	7	0,1%	0,1%	1	0,1%	0,1%	6	0,1%	0,1%
Reservofficerarna	i.u.	i.u.	i.u.	i.u.	i.u.	i.u.	i.u.	i.u.	i.u.
Sjöbefälsföreningen	i.u.	i.u.	i.u.	i.u.	i.u.	i.u.	i.u.	i.u.	i.u.
SRAT	73	0,5%	0,7%	50	0,5%	0,6%	23	0,5%	0,7%
Sveriges Arbetsterapeuter	28	0,4%	0,4%	27	0,4%	0,4%	1	0,2%	0,5%
Sveriges Arkitekter	104	1,1%	1,3%	70	1,2%	1,3%	34	1,0%	1,3%
Sveriges Farmaceuter	16	0,3%	0,4%	13	0,3%	0,3%	3	0,4%	0,7%
Sveriges Ingenjörer	580	0,5%	0,5%	129	0,4%	0,5%	451	0,5%	0,6%
Sveriges läkarförbund	i.u.	i.u.	i.u.	i.u.	i.u.	i.u.	i.u.	i.u.	i.u.
Sveriges Psykologförbund	24	0,3%	0,4%	18	0,3%	0,3%	6	0,3%	0,5%
Sveriges Skolledarförbund	4	0,1%	i.u.	0	0,1%	i.u.	0	0,1%	i.u.
Sveriges universitetslärare och forskare	104	0,6%	0,7%	44	0,5%	0,6%	60	0,8%	0,8%
Sveriges Veterinärförbund	i.u.	i.u.	i.u.	i.u.	i.u.	i.u.	i.u.	i.u.	i.u.
Sveriges Tandläkarförbund	12	0,5%	0,5%	8	0,5%	0,5%	4	0,6%	0,7%
Vårdförbundet	148	0,3%	0,3%	128	0,2%	0,2%	20	0,4%	0,3%
Direktanslutna	3194	1,3%	1,5%	1602	1,2%	1,3%	1592	1,5%	1,6%
Ej matchade förbund	209	0,7%	0,6%	133	0,7%	0,8%	76	0,7%	0,3%
Dubbelanslutna direktaviserade	-75	i.u.	1,7%	-33	1,1%	1,8%	-42	2,2%	1,6%

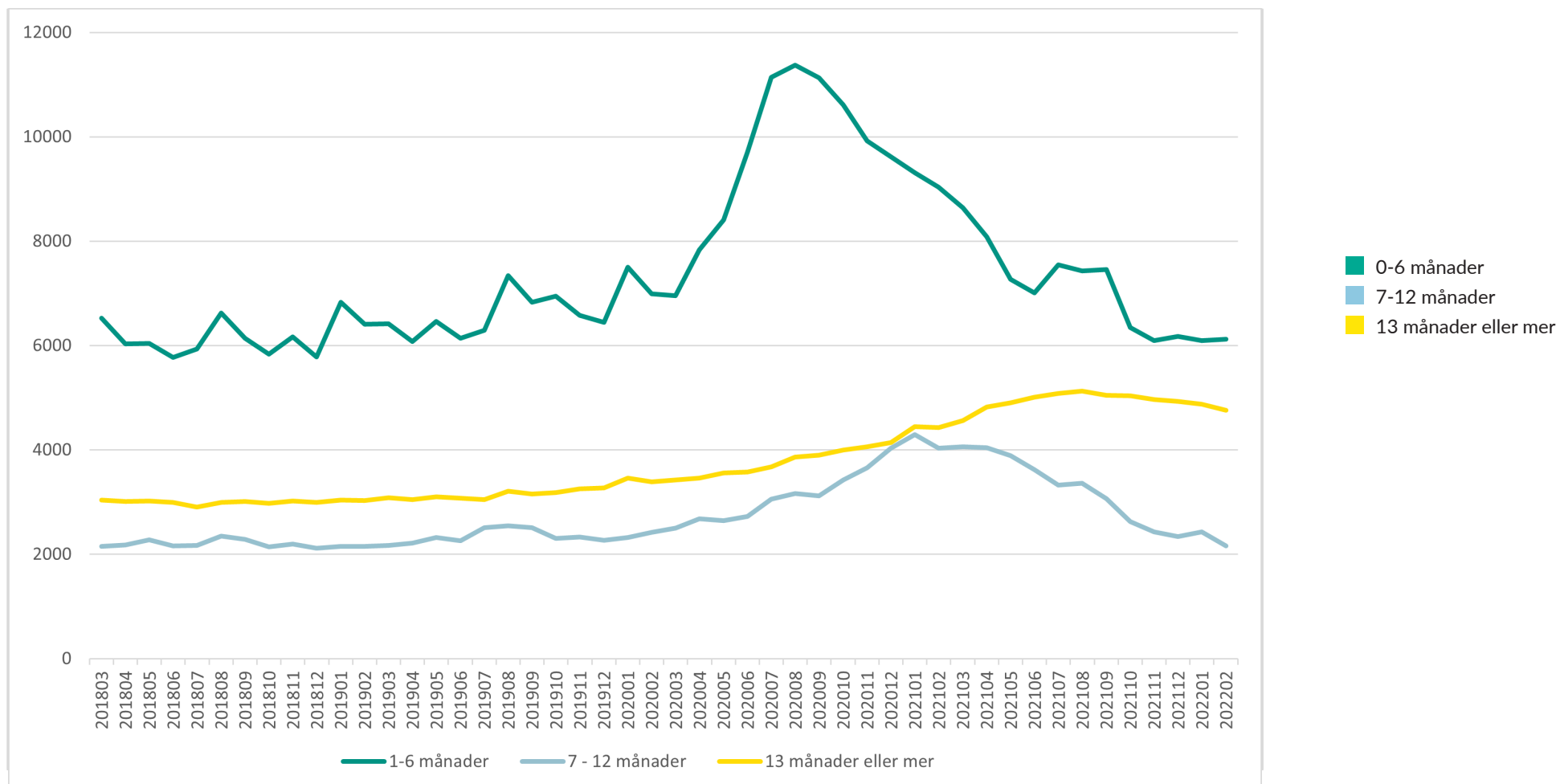
Skapad 2022-03-10 kl 10:52

Ersättningstagare och programdeltagare

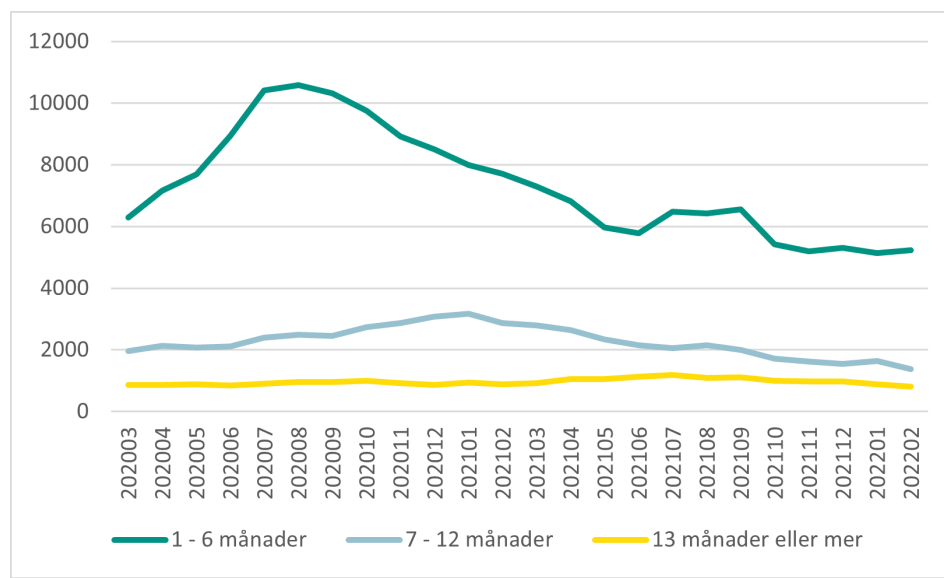
i år och föregående år

FEBRUARI
2022



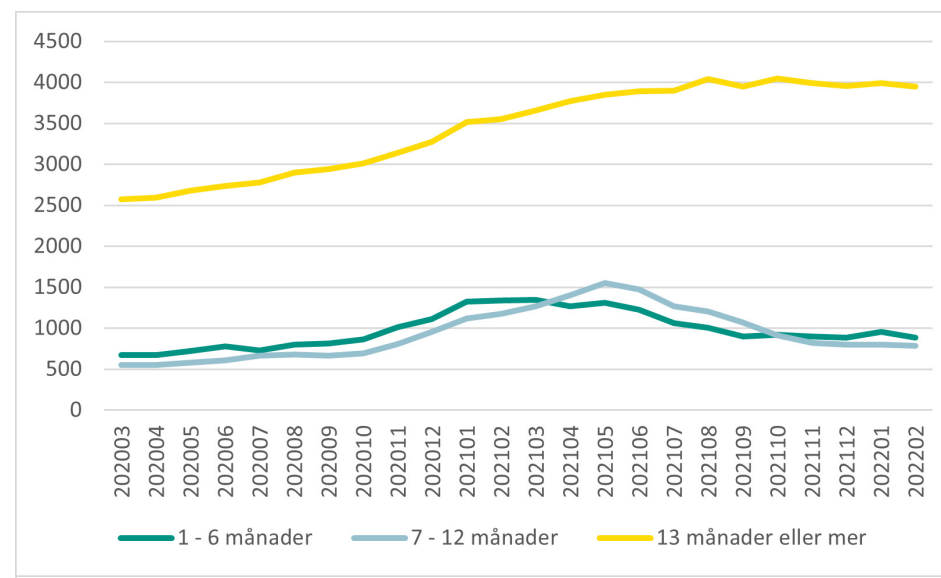


Antal ersättningstagare per månad efter arbetslöshetens längd



- 0-6 månader
- 7-12 månader
- 13 månader eller mer

Antal programdeltagare per månad efter arbetslöshetens längd



- 0-6 månader
- 7-12 månader
- 13 månader eller mer

Utbetald ersättning - jämförelse 12 månader

FEBRUARI
2022

Månad	Total ersättning 2022	Total ersättning 2021	Skillnad procent	Grundersättning 2022	Grundersättning 2021	Skillnad procent
Januari	122 594 542	234 191 703	-47,7%	2 065 203	2 540 032	-18,7%
Februari	120 461 038	198 089 722	-39,2%	1 859 099	2 321 110	-19,7%
Mars						
April						
Maj						
Juni						
Juli						
Augusti						
September						
Oktober						
November						
December						
Summa	243 055 580	432 281 425	-43,8%	3 924 302	4 861 141	-19,3%

Källa: OAS försäkringssystem (statsbidrag, ej justerat ersättningsdagar under året)

Månad	Totalt antal dagar 2022	Totalt antal dagar 2021	Skillnad procent	Dagar grund 2022	Dagar grund 2021	Skillnad procent
Januari	127 919	244 136	-47,6%	5 301	6 631	-20,1%
Februari	124 005	205 809	-39,7 %	4 713	5 895	-20,1%
Mars		190 466			4 610	
April		212 352			5 588	
Maj		158 232			4 400	
Juni		144 424			3 640	
Juli		192 330			5 572	
Augusti		170 940			5 594	
September		181 725			5 950	
Oktober		134 363			4 665	
November		125 995			4 508	
December		150 558			4 949	
Summa	251 924	449 945	-44,0 %	10 013	12 525	-20,1%

Källa: OAS försäkringssystem (statsbidrag, ej justerat ersättningsdagar under året)

Län	Arbetslösa	Ersättningstagare	Programdeltagare	Medlemmar	Andel arbetslösa januari 2022	Andel arbetslösa januari 2021
Uppgift om län saknas	5	1	4	765	0,7%	2,6%
Blekinge	140	71	69	9 322	1,5%	1,9%
Dalarna	187	101	86	14 153	1,3%	1,8%
Gotland	69	42	27	3 215	2,1%	2,7%
Gävleborg	201	97	104	13 821	1,5%	1,9%
Halland	301	180	121	20 963	1,4%	1,9%
Jämtland	120	65	55	7 980	1,5%	2,0%
Jönköping	197	101	96	17 740	1,1%	1,5%
Kalmar	176	99	77	11 096	1,6%	2,1%
Kronoberg	157	77	80	9 926	1,6%	1,9%
Norrbottnen	201	99	102	15 215	1,3%	1,7%
Skåne	2 238	1 276	962	101 164	2,2%	2,9%
Stockholm	4 330	2 634	1 696	236 684	1,8%	2,6%
Södermanland	228	121	107	14 099	1,6%	1,9%
Uppsala	618	364	254	35 093	1,8%	2,2%
Värmland	245	136	109	14 878	1,6%	2,0%
Västerbotten	304	160	144	19 368	1,6%	1,9%
Västernorrland	222	108	114	13 778	1,6%	1,7%
Västmanland	258	108	150	16 761	1,5%	2,0%
Västra Götaland	2 146	1 226	920	127 411	1,7%	2,4%
Örebro	250	144	106	17 209	1,5%	1,7%
Östergötland	453	218	235	34 070	1,3%	1,6%

PER MÅNAD

Månad	2022	2021	2020	2019	2018	2017	2016	2015	2014	2013
Januari	13401	18044	13279	12018	11339	11643	12761	13351	14164	14091
Februari	13045	17502	12801	11597	11382	11539	12381	13088	13975	13833
Mars		17265	12887	11677	11719	11908	12381	13063	13992	13815
April		16947	13970	11336	11224	11243	11993	13225	13636	13518
Maj		16063	14611	11888	11341	11096	11587	12532	13693	13727
Juni		15637	16011	11477	10924	11158	11759	12223	12751	12844
Juli		15951	17876	11859	11009	10805	11541	13139	13508	13016
Augusti		15915	18398	13101	11971	11852	12123	13440	13714	14243
September		15564	18159	12495	11437	11518	12357	13247	13654	14329
Oktober		14002	18030	12432	10959	11132	11355	12937	13113	14310
November		13492	17651	12165	11393	11549	11173	12419	12703	13659
December		13453	17792	11981	10902	11203	11392	12378	12528	13478

PER ÅR

	2022	2021	2020	2019	2018	2017	2016	2015	2014	2013
Arbetslösa		33 133	34 898	25 914	24 635	24 768	26 102	28 821	30 004	30 668
Procent		4,40%	4,72%	3,67%	3,51%	3,55%	3,78%	4,22%	4,47%	4,65%
Årsmedlemmar		752 297	739 270	706 531	701 221	697 392	690 392	682 457	671 970	659 698

Årsmedlemmar är antalet medlemmar under året omräknat till medlem med 12 månadsavgifter betalade, fullbetald årsmedlem.

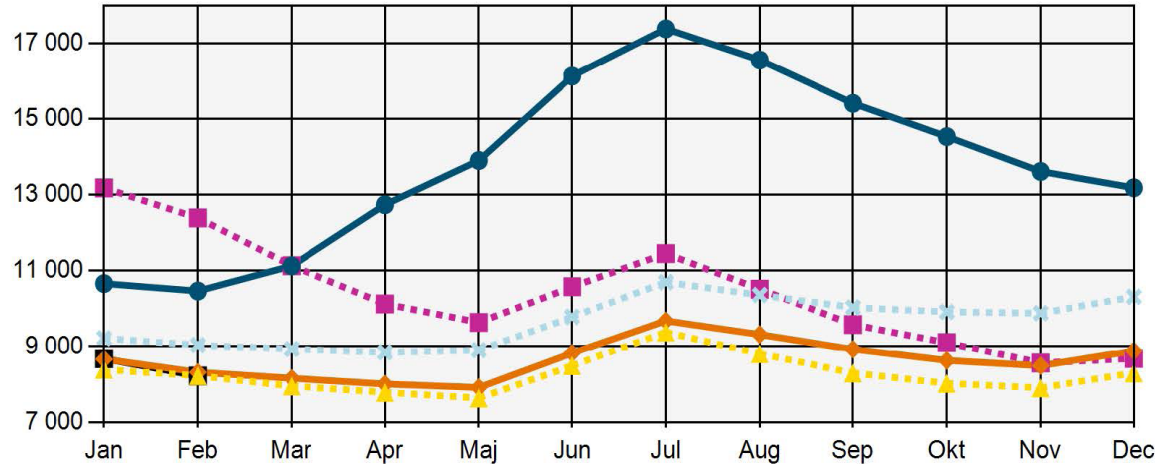
ERSÄTTNINGSTAGARE

Månad	2022	2021	2020	2019	2018	2017	2016	2015	2014	2013
Januari	7661	12092	9547	8444	7120	7186	7951	8586	9504	9219
Februari	7427	11440	9046	8030	7266	7112	7744	8318	9302	9032
Mars		11001	9097	8057	7642	7480	7889	8230	9260	8981
April		10514	10158	7717	7149	6755	7520	8405	8905	8669
Maj		9350	10640	8311	7342	6656	7114	7612	9008	8965
Juni		9048	11889	7863	6993	6828	7418	7344	8048	8102
Juli		9723	13713	8313	7299	6594	7258	8391	8989	8393
Augusti		9669	14028	9518	8299	7619	7818	8574	9056	9603
September		9656	13738	8901	7781	7371	8148	8508	9076	9685
Oktober		8130	13466	8872	7363	6929	7032	8167	8507	9645
November		7788	12698	8563	7842	7339	6812	7603	7981	8903
December		7818	12452	8321	7325	6987	7074	7638	7799	8789

PROGRAMDELTAGARE

Månad	2022	2021	2020	2019	2018	2017	2016	2015	2014	2013
Januari	5740	5952	3732	3574	4219	4457	4810	4765	4660	4872
Februari	5618	6062	3755	3567	4116	4427	4637	4770	4673	4801
Mars		6264	3790	3620	4077	4428	4492	4833	4732	4834
April		6433	3812	3619	4075	4488	4473	4820	4731	4849
Maj		6713	3971	3577	3999	4440	4473	4920	4685	4762
Juni		6589	4122	3614	3931	4330	4341	4879	4703	4742
Juli		6228	4163	3546	3710	4211	4283	4748	4519	4623
Augusti		6246	4370	3583	3672	4233	4305	4866	4658	4640
September		5908	4421	3594	3656	4147	4209	4739	4578	4644
Oktober		5872	4564	3560	3596	4203	4323	4770	4606	4665
November		5704	4953	3602	3551	4210	4361	4816	4722	4756
December		5635	5340	3660	3577	4216	4318	4740	4729	4689

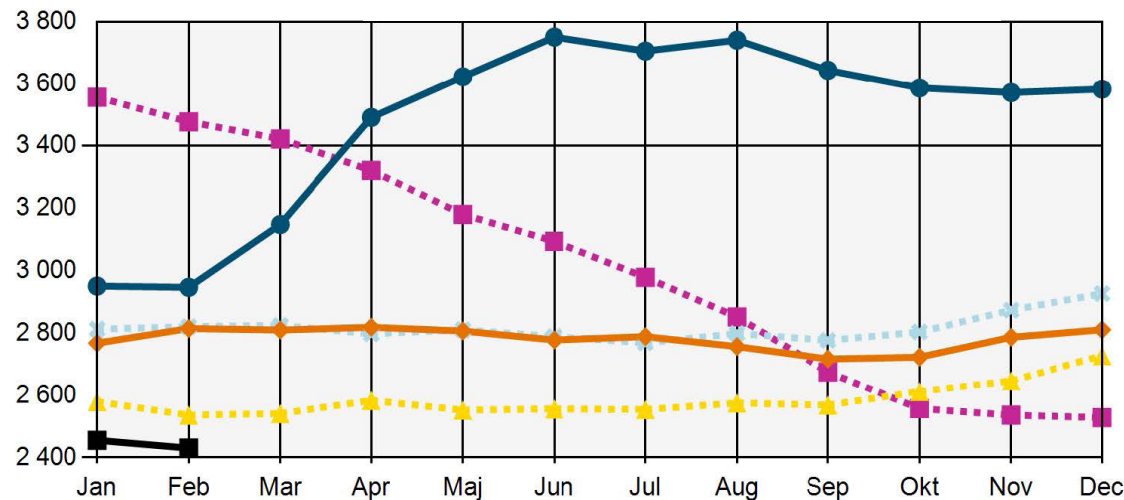
ARBETSLÖSA



ARBETSLÖSA

Arbetsökande utan arbete som inte deltar i ett arbetsmarknadspolitiskt program. (Har själva angett vilken a-kassa de tillhör.)

DELTIDSARBETSLÖSA OCH TILLFÄLLIG TIMANSTÄLLNING

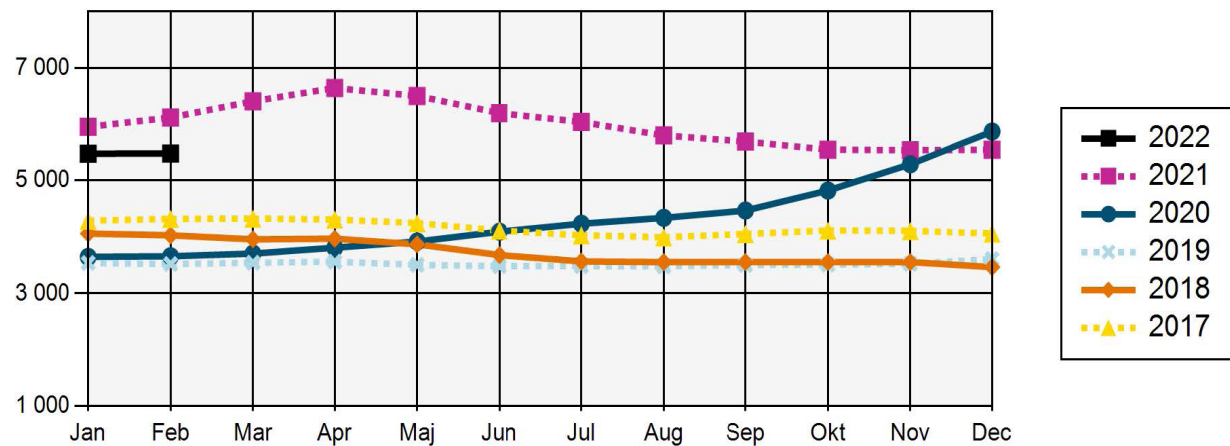


DELTIDSARBETSLÖSA OCH TILLFÄLLIGA TIMANSTÄLLNINGAR

Deltidsarbetslösa - Personer med en fast eller tidsbegränsad anställning som har en kortare tjänstgöringstid än de skulle vilja ha. (Har själva angett vilken a-kassa de tillhör. Kan vara ersättningstagare i a-kassan.) Om de får ersättning eller ej framgår inte av statistiken.

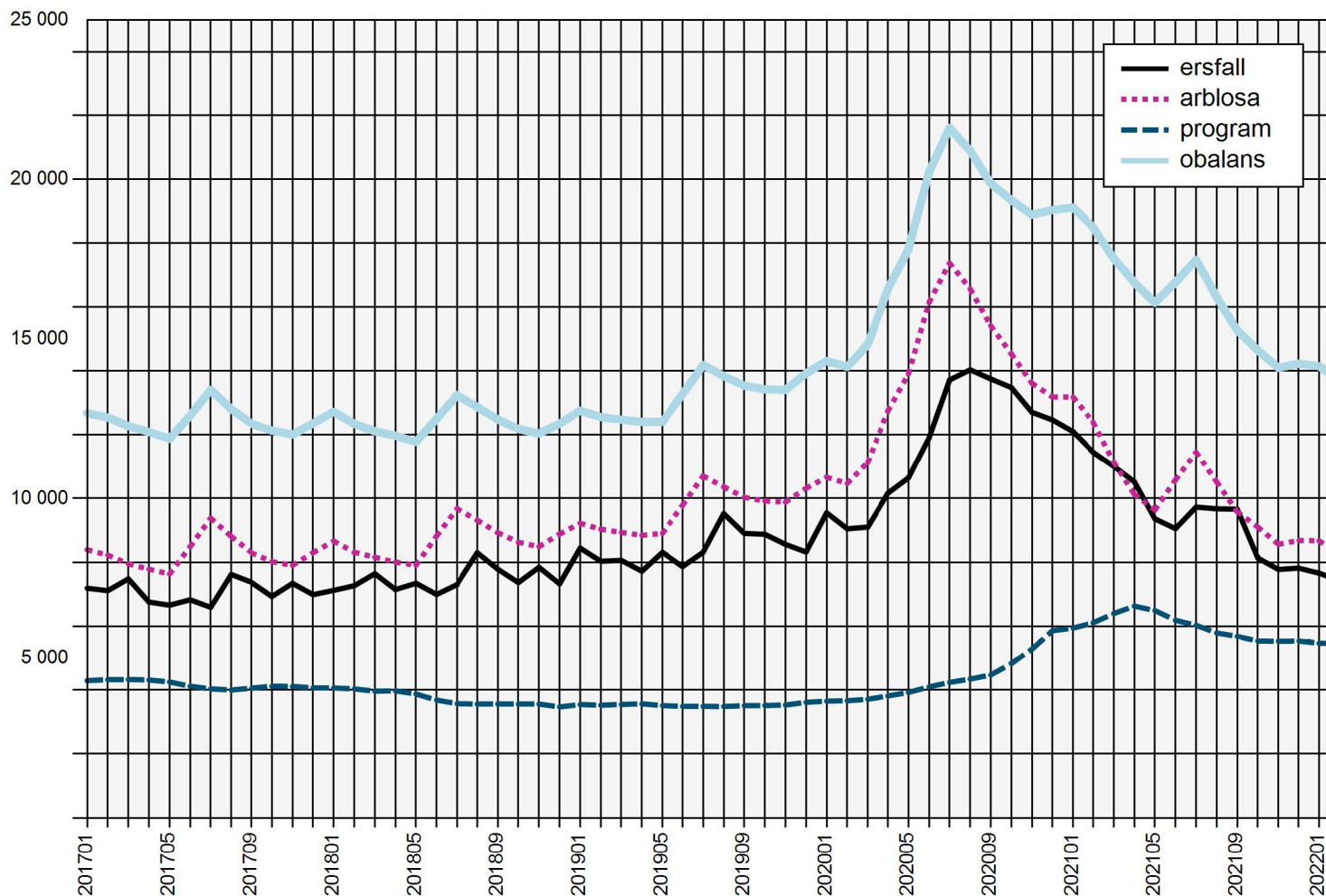
Tillfälliga timanställningar - personer som har ett arbete på minst 8 timmar i veckan i genomsnitt och månad, där arbetet är av tillfällig karaktär (s.k. springvikarier, behovsanställda). (Har själva angett vilken a-kassa de tillhör. Kan vara ersättningstagare i a-kassan.) Om de får ersättning eller ej framgår inte av statistiken.

I PROGRAM MED AKTIVITETSSTÖD



I PROGRAM MED AKTIVITETSSTÖD

Deltar i program och får aktivitetsstöd från Försäkringskassan. (Har själva angett vilken a-kassa de tillhör.)



ERSÄTTNINGSTAGARE AKADEMIKERNAS A-KASSA

Antalet medlemmar som fått ersättning från Akademikernas a-kassa.

ANMÄLDA ARBETSFÖRMEDLINGEN

Antalet medlemmar i Akademikernas a-kassa som varit anmälda på Arbetsförmedlingen som arbetslösa.

I PROGRAM

Antalet medlemmar i Akademikernas a-kassa i program med aktivitetsstöd.

OBALANSTALET

Antalet medlemmar i Akademikernas a-kassa som varit anmälda på Arbetsförmedlingen samt de medlemmar som deltar i program.