

**Akademikernas erkända
arbetslöshetskassa
802005-4691**

**Styrelsesammanträde 2007-03-15
Bilaga 7**

Årsredovisning 2006

Innehåll

Detta är AEA	3
2006 i korthet & ordlista	4
Kassaföreståndaren har ordet	5
Förvaltningsberättelse	7
Resultaträkning	15
Balansräkning	16
Noter till resultat- och balansräkningar	17
Fem år i sammandrag	22

Detta är AEA

Akademikernas erkända arbetslöshetskassa, AEA, bildades på initiativ av Sveriges akademikers centralorganisation, SACO, och startade sin verksamhet 1970. AEA:s uppgift är att till i Sverige verksamma akademiker erbjuda medlemskap i kassan och därmed rätt till arbetslöshetsförsäkring i enlighet med lagen (1997:238) om arbetslöshetsförsäkring. Verksamheten bedrivs i enlighet med lagen (1997:239) om arbetslöshetskassor och kassans stadgar.

Vid utgången av 2006 hade AEA cirka 596 000 medlemmar och var därmed Sveriges största a-kassa. Medlemskap erbjuds till medlemmar i SACO-förbunden eller Vårdförbundet samt till personer som har en utbildning motsvarande 120 poäng. Organisatoriskt är medlemmarna indelade i distrikt vilka motsvarar förbunden och ett distrikt för direktanslutna medlemmar.

Verksamheten bedrivs vid kassans kansli i Stockholm. Arbetet med medlemskapsfrågor utförs i samarbete med förbunden.

Mål och vision

AEA:s vision är att vara den självklara a-kassan för akademiker. Med en effektiv administration skall vi hålla en hög kvalitet till en låg kostnad i vår handläggning och medlemservice. Utbetalning av ersättning till våra arbetslösa medlemmar är vår viktigaste uppgift och målet är att utbetalning skall ske inom 31 dagar från anmälan på arbetsförmedlingen.

Förtroendemannaorganisation

Högsta beslutande organ är föreningsstämman. Mellan årsmötena är styrelsen högsta beslutande organ. Inom styrelsen finns ett arbetsutskott som på styrelsens mandat har att följa rättsutvecklingen, avge yttranden till domstolar och fatta beslut i särskilda försäkringsärenden i enlighet med kassans beslutsordning.

Kansliets organisation

AEA:s kansli är organiserat i en kansliledning och fyra avdelningar. Till kansliledningen finns några specialfunktioner knutna och i övrigt är de huvudsakliga arbetsuppgifterna fördelade enligt följande;

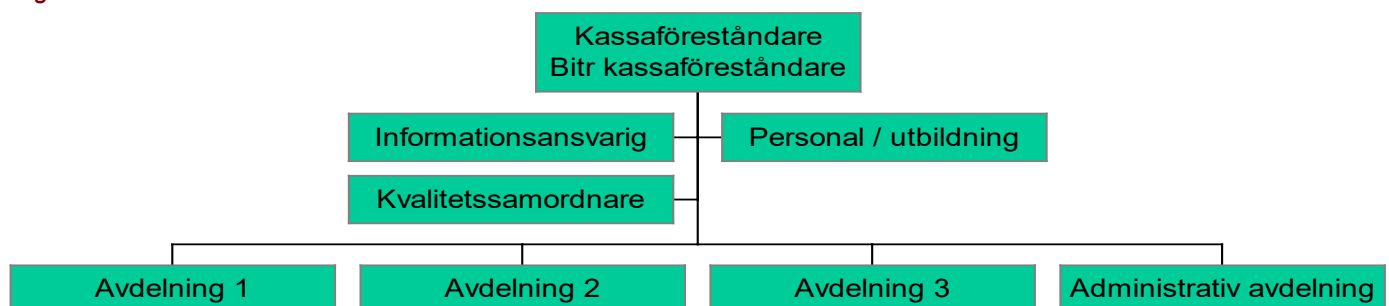
Avdelning 1: besvarar allmänna frågor via e-post- och telefon och sköter posthantering och skanning.

Avdelning 2: handlägger arbetslöshetsärenden.

Avdelning 3: handlägger omprövningar och yttranden i arbetslöshets- och medlemskapsärenden samt handlägger utlandsärenden.

Administrativa avdelningen: handlägger medlemskapsärenden, ekonomi, lokalfrågor, datafrågor och utrednings- / utvecklingsprojekt.

Organisationsskiss



AEA är representerat inom ett antal organ inom Arbetslöshetskassornas samorganisation, SO, såsom SO:s styrelse, Teknikutskottet, Försäkringsutskottet, EU/EES-gruppen, Utbildnings- och informationsgruppen och Tillämpar- och användargruppen.

2006 i korthet

- *Antalet medlemmar vid årets utgång var 596 189, en ökning med 1 335.*
- *Antalet medlemmar som vid något tillfälle fick ersättning var 34 823.*
- *Den utbetalda ersättningen minskade med 14 procent till 1 772 Mkr.*
- *Årets resultat uppgick till 33,3 Mkr.*

Ordlista

<i>Direktanslutna</i>	Medlemmar som är anslutna till AEA utan medlemskap i ett SACO-förbund eller Vårdförbundet.
<i>Distrikt</i>	AEA:s medlemmar är indelade i distrikt vilka motsvarar SACO:s medlemsförbund, Vårdförbundet samt ett distrikt för direktanslutna medlemmar.
<i>Finansieringsavgift</i>	Avgift för delfinansiering av statens kostnader för utbetalad ersättning enligt inkomstbortfallsförsäkringen. Avgiften är 131 procent av den under det löpande verksamhetsåret genomsnittligt utbetalade dagpenningen multiplicerat med antalet medlemmar den sista i varje månad. (Gäller fr.o.m. 2007-01-01)
<i>Förbundsanslutna</i>	Medlemmar som är anslutna till AEA och ett SACO-förbund eller Vårdförbundet.
<i>Förhöjd finansieringsavgift</i>	Avgift för samma ändamål som finansieringsavgiften. Avgiften betalas för varje medlem i kassan som inte var arbetslös i den mening som avses i 41 a § lagen (1997:239) om arbetslöshetskassor under kalendermånaden. Avgiften är kopplad till tidigare arbetslöshet i kassan men begränsas för AEA:s del av den inkomstrelaterade ersättning som utbetalas varje månad. (Gäller fr.o.m. 2007-01-01)
<i>IAF</i>	Inspektionen för arbetslöshetsförsäkringen, utövar tillsyn över arbetslöshetskassor och utfärdar föreskrifter och kommentarer.
<i>SO</i>	Arbetslöshetskassornas samorganisation, är arbetslöshetskassornas intresseorganisation och samordnar övergripande försäkrings- och datafrågor, anordnar utbildningar m.m. Kassornas medlemsavgift är 4 kr per kassamedlem.
<i>Utjämningsavgift</i>	Avgift för utjämning av kassornas administrationskostnader. Avgiften är tre procent av högsta dagpenning multiplicerat med antalet medlemmar den 31 december och erläggs årligen. Utbetalas i form av utjämningsbidrag. Avgiften är borttagen fr.o.m. verksamhetsåret 2007 och utjämningsbidraget har ersatts med ett bidrag som regeringen beslutar om.

Kassaförestandaren har ordet

Förberedelse för förändring

Full aktivitet under hösten

Under ett antal år har reglerna kring a-kassorna och arbetslöshetsförsäkringen i stort sett varit oförändrade. Smärre justeringar har gjorts, däribland kan nämnas justeringar i ersättningsnivåerna.

I september 2006 fick vi en ny regering, ”Allians för Sverige”, bestående av Moderaterna, Folkpartiet, Kristdemokraterna och Centern. Redan i valrörelsen aviserade Alliansen att de avsåg att göra stora förändringar när det gäller finansieringen av arbetslöshetsförsäkringen och villkoren för rätt till ersättning vid arbetslöshet. Den 23 oktober genomförde regeringen en första hearing med arbetsmarknadens parter och andra initierade kring ett förslag till lagrådsremiss. Innehållet var förslag till omfattande förändringar beräkningsgrunder för fastställandet av medlemsavgifterna i a-kassorna, en förhöjd finansieringsavgift och borttagande av utjämningsystemet. Sammantaget för alla a-kassor skulle medlemsavgifterna öka från cirka 3 till 13 miljarder. Den 30 oktober genomfördes en ny hearing. Denna gång avseende förslag till förändringar i arbetslöshetsförsäkringen. Förändringarna berörde studerandevillkoret, arbetsvillkoret, den överhoppningsbara tiden, normalarbetstiden, den förhöjda dagpenningen och kompensationsnivån.

Efter smärre justeringar beslutade riksdagen den 22 december enligt de framlagda förslagen. En viktig justering gjordes dock efter ett påpekande av Lagrådet. Det beslutades nämligen att en a-kassa inte får ta ut högre medlemsavgifter än vad a-kassan kommer att betala ut i ersättning till kassans arbetslösa. SACO och AEA hade till Lagrådet i en skrivelse ifrågasatt den av regeringen föreslagna finansieringen. I praktiken innebar det att AEA:s medlemsavgift för 2007 kunde sättas till 240 kronor per månad vilket är den lägsta avgiften för alla a-kassor. Hade regeringens ursprungliga förslag gått igenom hade avgiften blivit cirka 315 kronor.

Under de tre sista månaderna pågick intensiva förberedelser för förändringarna. De administrativa systemen justerades, informationsinsatser till SACO, förbunden och medlemmarna, förbättringar av telefoni-systemet för att hantera alla förväntade samtal, nyrekryteringar av personal och ändrade aviseringsrutiner är några av de aktiviteter som kan nämnas.

AEA satsade mycket på information till medlemmarna kring de förändringar som skulle komma att gälla från årsskiftet. En väntad konsekvens blev att en del medlemmar valde att lämna a-kassan. De två sista månaderna blev nettoutflödet cirka 12 000 medlemmar. Flertalet av de som gick ur var över 60 år och visste med sig att de var trygga i sin anställning fram till pensioneringen. Trots det stora utflödet ökade AEA:s medlemsantal under året med drygt 1 000. Vid årets utgång hade AEA drygt 596 000 medlemmar.

En allt bättre arbetsmarknad

Under år 2006 var utvecklingen på arbetsmarknaden stark. Allt fler akademiker fick jobb. Färre fick arbetslöshetsersättning. Inte sedan 2001 har så få AEA-medlemmar fått ersättning och då för fem år sedan var antalet medlemmar i AEA cirka 450 000.

Samtliga akademikergrupper har en allt bättre arbetsmarknad. Särskilt tydligt är det för arkitekter, ingenjörer och anställda inom it-området. Anställda inom hälso- och sjukvården har i allt väsentligt klarat sig bra, även under de tuffa åren i början av 2000-talet. Just nu är arbetsmarknaden riktigt god och inom vissa områden, exempelvis för läkare, tandläkare, sjuksköterskor och veterinärer, är efterfrågan på arbetskraft större än tillgången.

Fortsatt satsning på kvalitetsarbetet

Under året fortsatte arbetet med att ge medlemmarna ännu bättre service. Medlemsundersökningarna fortsatte. Betygen medlemmarna gav oss var fortsatt mycket höga.

Telefonservicen förbättrades, stora satsningar på att kommunicera med medlemmarna på begriplig svenska genomfördes och www.aea.se förbättrades rejält.

Ett både roligt och nödvändigt arbete som självklart kommer att fortsätta de kommande åren.

Anders Edward

Förvaltningsberättelse

Styrelsen för Akademikernas erkända arbetslöshetskassa (AEA) avger härmed årsredovisning för verksamhetsåret 2006.

Väsentliga händelser

Stora förändringar på kort tid

I och med regeringsskiftet kom under hösten de konkreta förslagen till nya regler för arbetslöshetskassorna. Såväl avgiftssystemet som försäkringsvillkoren genomgick stora förändringar under kort tid och a-kassorna med stöd av Arbetslöshetskassornas samorganisation, SO, stod inför en rejäl utmaning att säkerställa IT-systemen i tid. Under två månaders tid arbetades det intensivt med att ställa om medlemsavgiftsrutinerna och att införa systemstöd för de nya försäkringsreglerna. P.g.a. samordningsproblem med Försäkringskassan beslutade riksdagen att skjuta på ikraftträdandet för en del av förändringarna till den 5 mars 2007. Så här långt kan konstateras att arbetslöshetskassorna till stor del lyckats genomföra förändringarna på ett godtagbart sätt men att den rekordkorta beredningstiden som föregick ändringarna innebär att vi under lång tid kommer att få arbeta med att förbättra och återställa kvaliteten i både arbetsrutiner och IT-systemen.

Nya avgiftsrutiner

Den helt nya finansieringen av arbetslöshetsförsäkringen innebar också helt nya förutsättningar för sättet att ta in medlemsavgifter från medlemmarna. Fr.o.m. 2007 består medlemsavgiften av en grundavgift och en förhöjd avgift som ska täcka kassans kostnader för dels finansieringsavgift, dels förhöjd finansieringsavgift. Den medlem som uppfyller definitionen arbetslös skall endast betala grundavgiften medan den absoluta majoriteten av medlemmarna (som definieras som icke-arbetslösa) skall betala även den förhöjda avgiften. Då arbetslöshetsbegreppet är kopplat till faktiska utbetalningar kan fastställandet av avgiften ske först i efterhand, något som medfört att avgifterna till skillnad mot tidigare betalas i efterskott. Avgiftens storlek, 240 kr per månad, fick även till effekt att erbjuda medlemmarna månadsvis betalning. I samband med de nya avgiftsrutinerna valde hälften av förbunden att överlåta avgiftsadministrationen till AEA. Vid årsskiftet aviserades därmed cirka 280 000 medlemmar direkt av AEA medan cirka 315 000 aviserades av sitt förbund.

Negativt för AEA...

Efterhand som effekterna på medlemsavgiften och försäkringsvillkoren blev kända genom vår egen information och den enorma uppmärksamhet som media visade för a-kassorna valde fler än vanligt att ifrågasätta nyttan av sitt medlemskap och bara under december lämnade 19 000 medlemmar AEA. Det är sex gånger fler än december 2005 och antalet utträden har även varit högre än normalt de första månaderna av 2007. Samtidigt har antalet inträdesansökningar ökat, både av helt nya medlemmar och av övergångar från andra arbetslöshetskassor. Då inträden tar längre tid att handlägga kommer det att dröja innan en tendens kan göras för den framtida medlemsutvecklingen.

...och för medlemmarna

Förutom en markant högre avgift så kommer förändringarna i arbetslöshetsförsäkringen att leda till lägre kompensationsgrad för de arbetslösa medlemmarna. Den påtagligaste skillnaden är att den förhöjda dagpenningen de 100 första ersättningsdagarna har avskaffats. Därutöver kommer nya beräkningsregler att innebära väsentligt lägre ersättning för alla som haft kortare anställningar än 12 månader. Bortsett från den förhöjda dagpenningen kommer trots allt merparten av AEA:s medlemmar inte att märka av nedtrappningen i ersättningen då de flesta tjänar tillräckligt bra för att under hela ersättningsperioden få den nuvarande högsta dagpenningen, 680 kr per dag. Fr.o.m. 2007 har även den 40-procentiga skattereduktionen avskaffats vilket innebär att den reella avgiftsökningen är 196 kr per månad.

Kvalitetsarbete

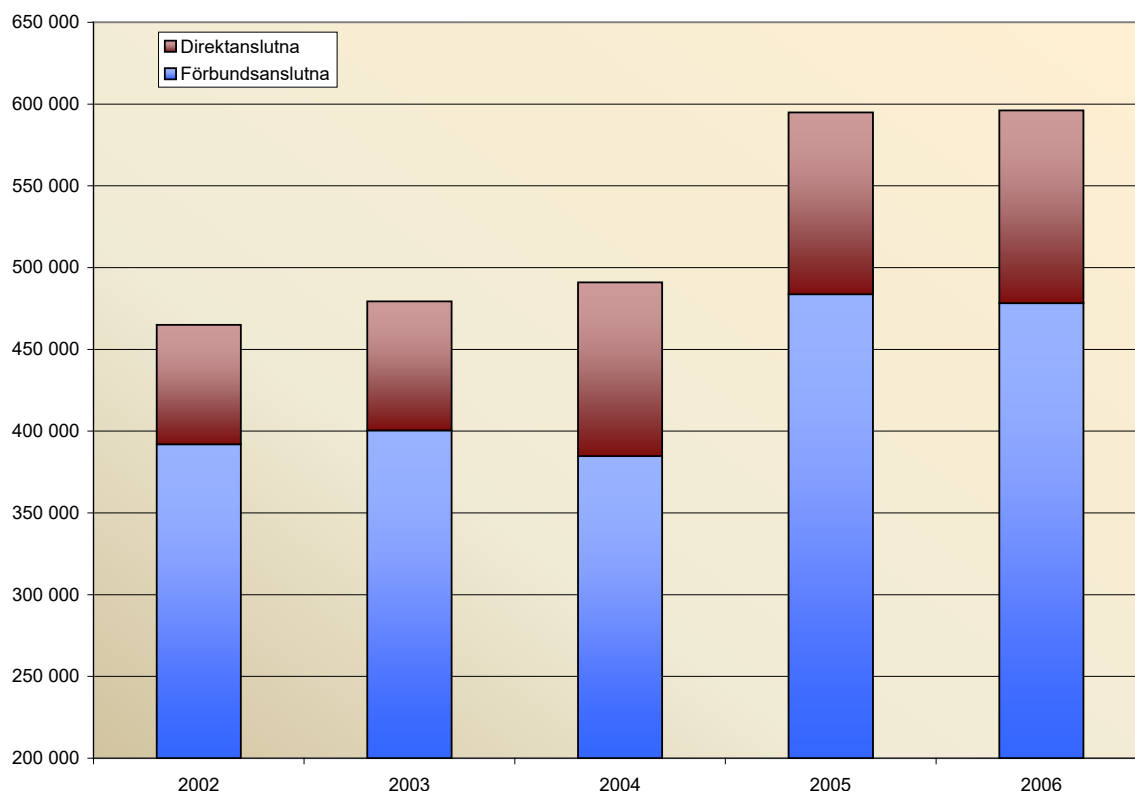
Även om mycket tid under 2006 har lagts på förberedelser för det nya regelverket så har AEA:s kvalitetsarbete fortsatt med bl.a. kontinuerliga medlemsundersökningar. Dessa utgjorde grunden för det fördjupade målarbete som påbörjades vid kassans vårkonferens och som sedan omsattes i ett antal projekt. Bl.a. genomfördes omskrivning av de brev- och beslutsmallar som används med syfte att skapa större förståelse och tydlighet. Under hösten infördes ett ifyllnadsstöd för ansökan av medlemskap med syfte att minska kompletteringsbehovet. Därutöver har en total översyn gjorts av kassans återkravshantering.

Verksamheten (föregående års uppgifter inom parantes)

Medlemsutveckling

2006 såg länge ut att bli ett normalår sett till den historiska medlemsutvecklingen. I maj kunde vi räkna in medlem nummer 600 000 och i november var antalet 607 844. I samband med att de nya förutsättningarna blev kända valde många medlemmar att lämna kassan fr.o.m. december och vid årsskiftet var medlemsantalet 596 189. Även de första månaderna av 2007 har inneburit fler utträden än inträden men de flesta som beslutat sig att lämna kassan bedöms ha gjort det i december eller januari. Av de som begärt utträde under perioden december till februari var 61 procent 60 år eller äldre medan 47 procent av de som fått sitt inträde beviljat under samma period var 30 år eller yngre.

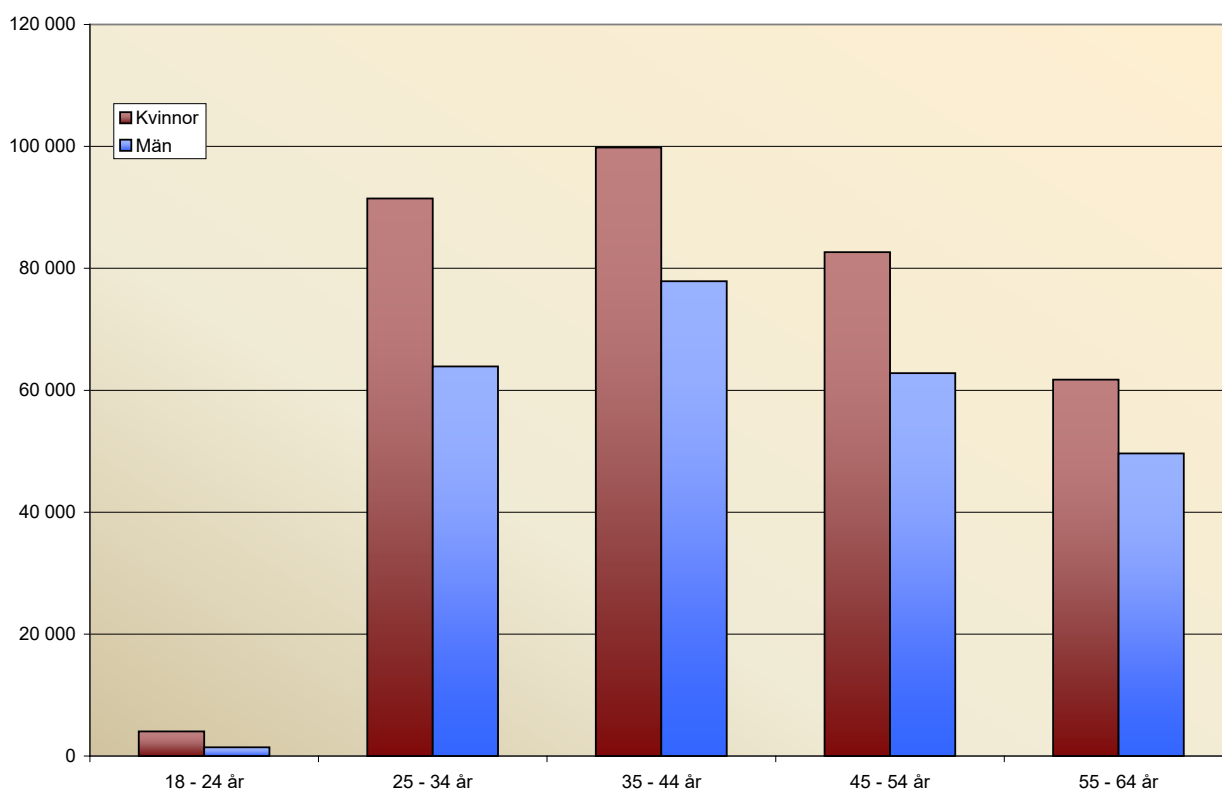
Medlemsutveckling över fem år



I diagrammet definieras förbundsanslutna som medlemmar där avgiften betalas via förbundet och direktanslutna som medlemmar där avgiften betalas direkt till AEA.

Utträdena i december till trots så ökade antalet medlemmar totalt med 1 335 eller 0,2 procent. Förbundsanslutna minskade med 1,1 procent medan direktanslutna ökade med 6,1 procent vilket resulterade i en oförändrad relation mellan medlemsgrupperna jämfört med föregående år. Vid utgången av 2006 var 78 procent förbundsanslutna medan 22 procent var direktanslutna. Under 2006 uteslöts 17 (8) medlemmar och 4 477 (4 020) uteslöts p.g.a. bristande betalning.

Antal medlemmar 2006-12-31 per ålder och kön



Av det totala antalet medlemmar (596 189) var 341 074 eller 57 procent kvinnor. Könsfördelningen var densamma 2005.

Arbetslösheten

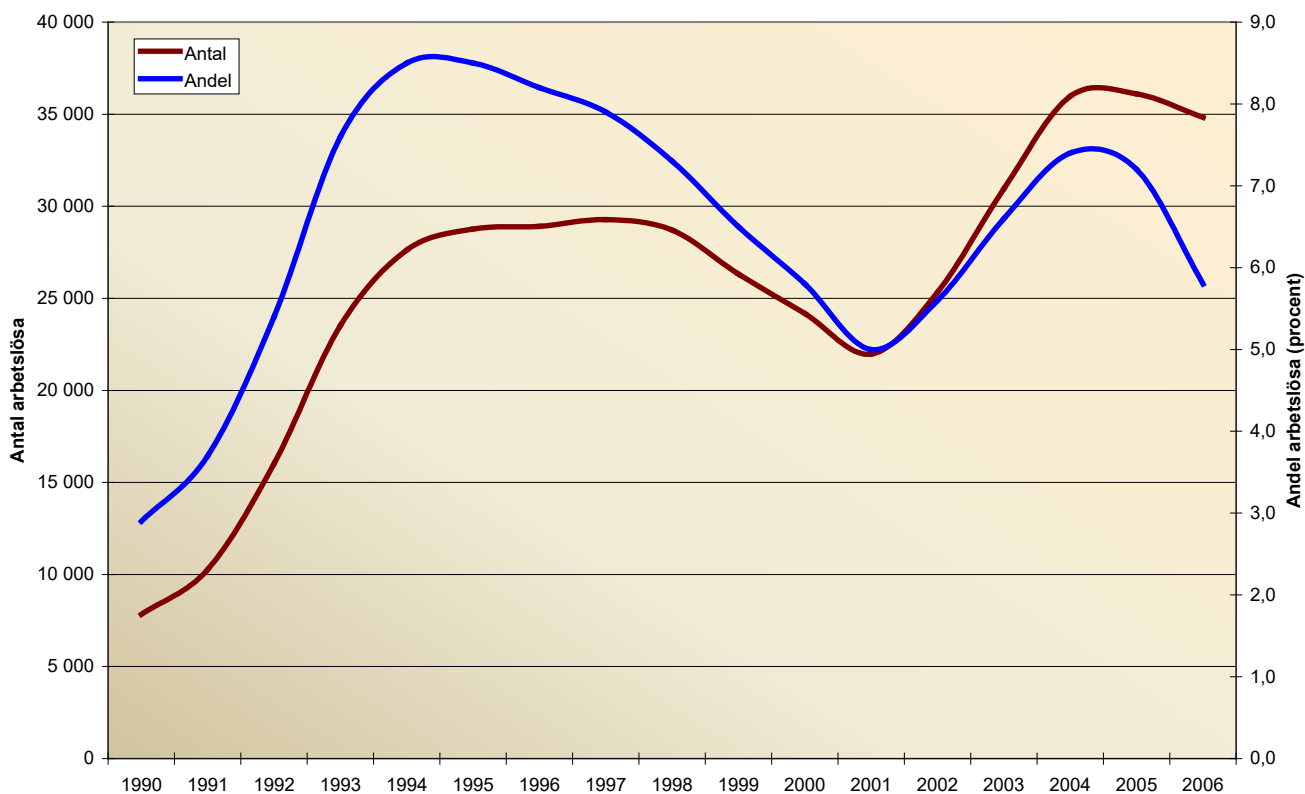
Tendensen till sjunkande arbetslöshet som inleddes under 2005 fortsatte även under 2006 och början av 2007. För 2006 hamnade ett flertal nyckeltal kring arbetslösheten på 2002 års nivå och inledningen av det här året tyder på att arbetslösheten kommer att fortsätta ner, kanske till bättre nivåer än de som gällde 2001. Den procentuella arbetslösheten (räknat i ersättningstagare hos AEA) gick under 2006 från 2,6 procent i januari till 2,0 procent i december. Läger man till de medlemmar som ingick i olika konjunkturberoende program är motsvarande siffror 3,6 respektive 2,9 procent. I genomsnitt fick 14 285 medlemmar per månad ersättning från AEA 2006 och 6002 deltog i konjunkturberoende program. I januari 2007 hade de siffrorna sjunkit till 11 968 respektive 5 163. Vi kan därmed konstatera att de kraftiga neddragningarna i de arbetsmarknadspolitiska programmen ännu inte har lett till en ökad öppen arbetslöshet för AEA:s medlemmar.

De regelförändringar som införts och som kommer att införas under 2007 får i olika utsträckning konsekvenser för AEA och medlemmarna. Det som flest berörs av är slopandet av den förhöjda dagpenningen på 730 kr som fått till följd att den genomsnittliga dagpenningen sjunkit från 670 till 655 kr. Därtill har en ny inkomstberäkning införts som framför allt drabbar de som inte fått en fast etablering på arbetsmarknaden då det numera krävs 12 månaders arbete och inkomst för att få ersättningsgrundande villkor som överensstämmer med de man haft som anställd. Samma grupp riskerar i högre grad även att påverkas av den nedtrappning i kompensationsnivå där den lägsta nivån motsvarar 65 procent av fastställd inkomst. Borttagandet av ersättningsrätten under feriepuppehåll i studier kommer att innebära en minskad mängd ersättningstagare under sommaren. Även möjligheten att få ersättning baserat på avslutade studier (det s.k. studerandevillkoret) medför ett lägre antal ärenden. Under 2006 var det 331 medlemmar som fick ersättning från AEA baserat på det.

Trots den minskade arbetslösheten och borttagandet av möjligheten för vissa grupper att få ersättning över huvud taget så innebär det nya regelverket ett utökat utredningskrav och därtill skall även en total samordning med utbetalningar från Försäkringskassan göras. Av erfarenhet innebär som regel införande

av nya regler mer arbete i en inledningsfas. Det nu gällande regelverket har dock utformats så att de utökade utrednings- och samordningskraven kommer att leda till en ökad administration även sedan rutinerna har etablerats. Totalt bedöms därför arbetsinsatsen med ett färre antal ärenden under 2007 kommer att kräva minst de personella resurser som AEA har idag.

Arbetslöshet 1990 - 2006



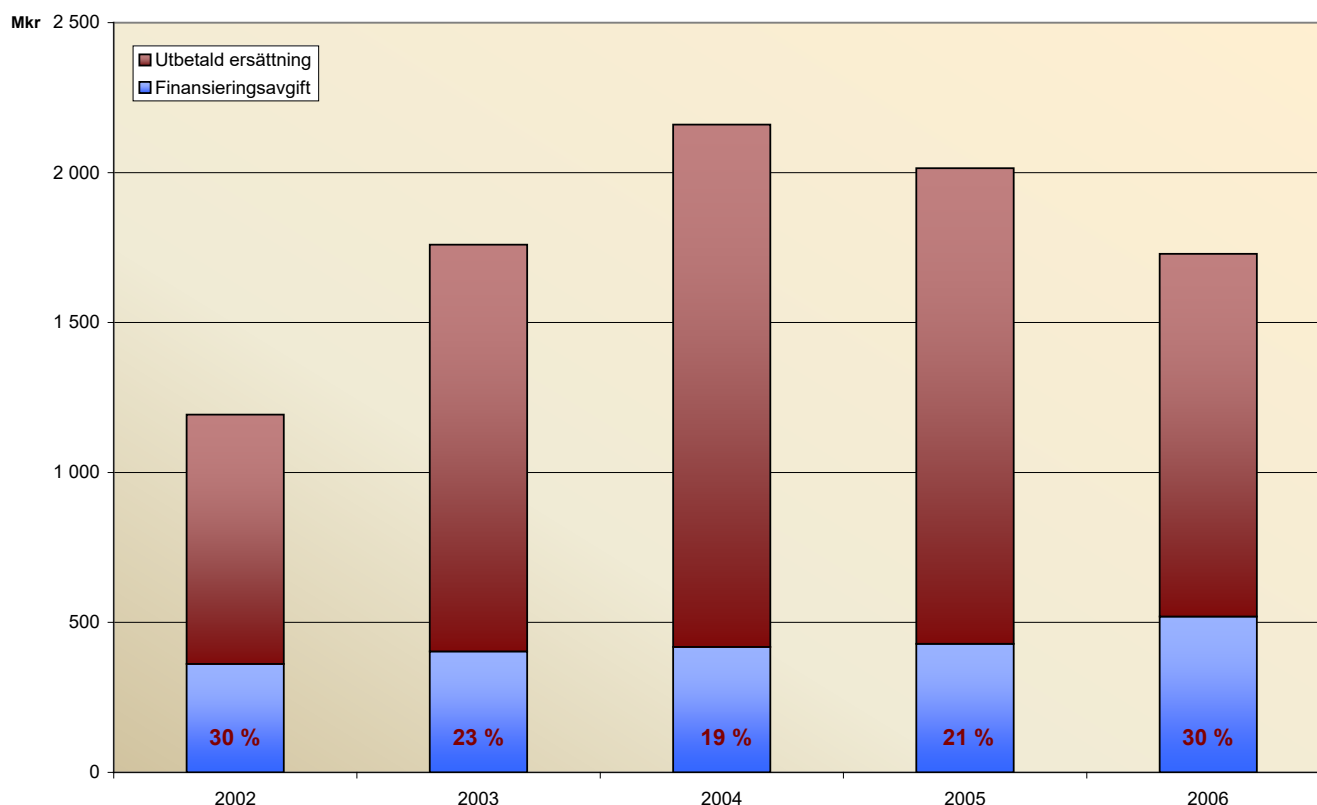
Diagrammet visar hur arbetslösheten har utvecklats under tiden 1990 till 2006. Antal arbetslösa uttrycks i antal medlemmar per år som har uppburit ersättning. Andelen arbetslösa uttrycks i antalet arbetslösa i relation till antalet årsmedlemmar.

Arbetslöshetsersättningen

Även om antalet ersättningstagare inte minskat i samma grad som den procentuella arbetslösheten medförde väsentligt kortare ersättningsperioder att den utbetalda ersättningen minskade med nästan 300 Mkr till 1 772 (2 066) Mkr. Den genomsnittlige ersättningstagaren fick under 78,5 (88,5) ersättningsdagar 667 (666) kr. I takt med minskade utbetalningar följer även en ökad finansieringsgrad, d.v.s. den andel av arbetslöshetsersättningen som genom AEA:s avgifter till staten finansieras av medlemsavgifterna. 2006 var den genomsnittliga finansieringsgraden 30 (21) procent. Som en konsekvens av det nya finansieringssystemet som införts den 1 januari kommer finansieringsgraden 2007 att uppgå till 100 procent.

Kompensationsgraden för AEA:s ersättningsberättigade medlemmar var fortsatt låg även förra året. Liksom vid mätningen hösten 2005 fick endast 20 procent av dessa medlemmar 80 procent av sin tidigare inkomst ersatt via arbetslöshetsförsäkringen medan 80 procent var underkompenserade. För samtliga kassor gällde att 49 procent var underkompenserade.

Finansieringsgrad



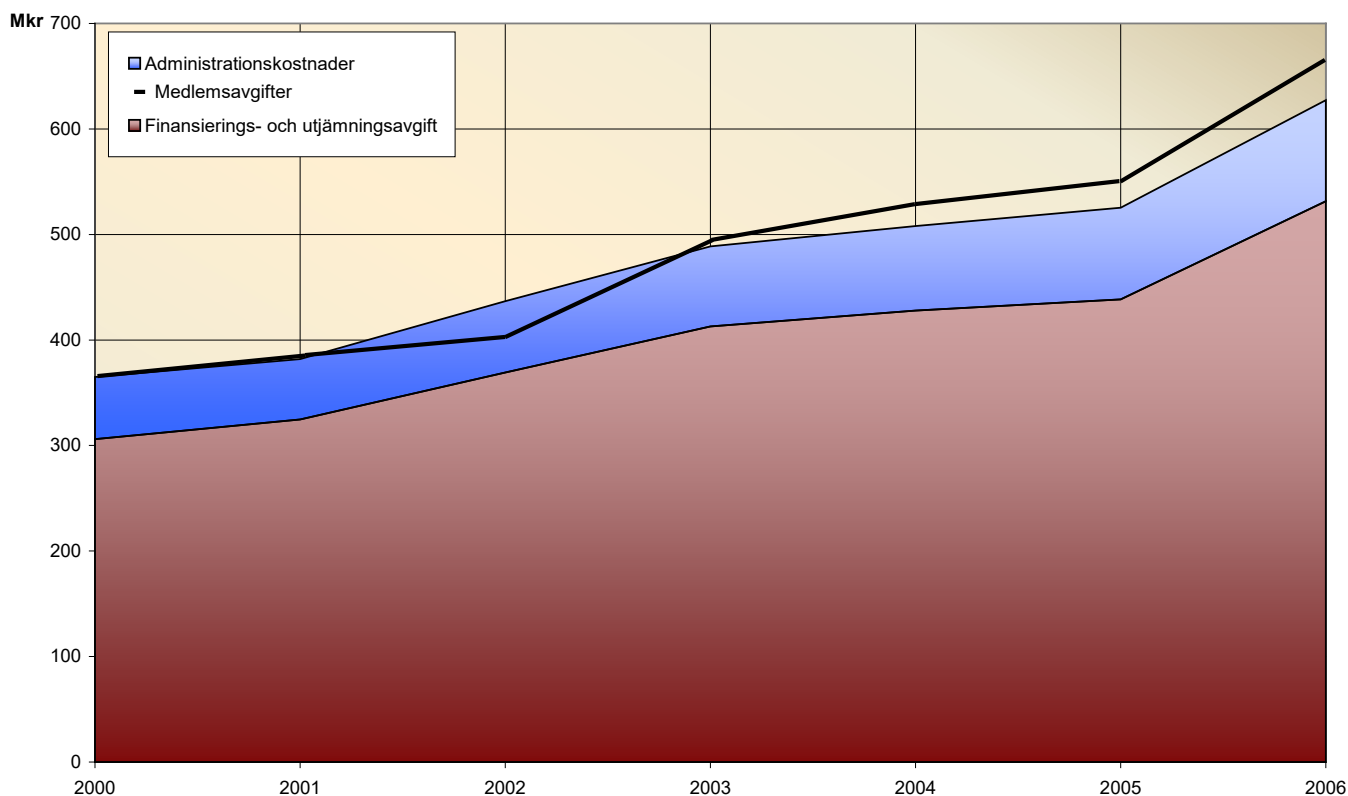
Diagrammet visar tydligt på beroendet mellan storleken på den utbetalda ersättningen och finansieringsgraden. Vid en hög arbetslöshet är finansieringsgraden lägre än vid en låg arbetslöshet.

Ekonomi och administration

2006 resulterade i ett överskott på 33,3 (21,2)Mkr. Jämfört med budget blev medlemsavgifterna 6,8 Mkr högre medan finansieringsavgiften blev 9 Mkr lägre. Administrationskostnaderna ökade med 8,9 Mkr jämfört med tidigare år och blev 1,3 Mkr högre än budgeterat.

I och med 2006 års resultat uppgår det egna kapitalet till 104,8 Mkr vilket motsvarar den bedömning som styrelsen tidigare gjort av kapitalbehovet utifrån IAF:s rekommendationer och de förutsättningar som gällde t.o.m. utgången av 2006. Då utgångspunkterna för arbetslöshetskassornas ekonomi i allmänhet och AEA:s i synnerhet har förändrats radikalt har föreningsstämman på styrelsens förslag beslutat att inte ytterligare aktivt förstärka det egna kapitalet. Det nuvarande kapitalet bedöms täcka de mål som tidigare satts upp, nämligen att kunna hantera omfattande förändringar i verksamheten och att klara investeringar i exempelvis nya IT-system utan att särskilt behöva höja avgiften för dessa ändamål. Som exempel kan nämnas att de nu pågående förändringarna av arbetslöshetsförsäkringen hade varit möjliga att hantera utan att höja avgiften. Den höjning som ändå genomfördes inför 2007 var lagstadgad och därmed opåverkbar för AEA.

Fördelning av intäkter och kostnader



Diagrammet visar hur intäkterna har balanserat kostnaderna över åren.

Personal och utbildning

Även under 2006 fortsatte sjukfrånvaron att minska, från i genomsnitt 5 till 4,4 procent. Förhoppningsvis är den aktiva satsningen på motion och andra hälsofrämjande insatser en förklaring till detta där allt fler väljer att delta i de aktiviteter som anordnas eller möjliggörs av AEA. Sedan 2004 är AEA en hälsodiplomerad arbetsplats via Korpen. Inom utbildningsområdet har satsningar påbörjats för att förbättra kommunikationen med våra medlemmar, bl.a. genom en kurs i att effektivt besvara e-post. Ett flertal handläggare har genomgått den förvaltningsrättsliga utbildning som anordnas av SO. Utöver individuella insatser har utbildningar anordnats för att uppdatera kunskaperna om försäkringen, både internt och via SO.

Föreningsstämmor 2006

Kassan höll ordinarie föreningsstämma den 12 juni 2006 och extra föreningsstämma den 30 november 2006, båda i Stockholm. I stämmorna deltog 29 respektive 30 ombud. Närvararande var även styrelseledamöter och suppleanter, revisorer samt anställda vid kassans kansli.

Väsentliga beslut

Förutom sedvanliga stämmofrågor beslutades om en ändring i valordningen inför 2007 mot bakgrund av samgåendet av Sveriges Civilingenjörskörbundet och Ingenjörskörbundet. Det uppdrogs även till styrelsen att föreslå hur de direktanslutnas ombud skall väljas fr.o.m. 2008. Under 2007 genomförs val enligt det försök som gjordes 2006 med nominering och röstning via Medlemsportalen (en internetjänst).

Den budget som beslutades i juni fick revideras mot bakgrund av de förändrade förutsättningarna kring finansieringen av försäkringen. Utifrån dessa beslutade stämman att medlemsavgiften för 2007 skall bestå av en grundavgift om 90 kr och en förhöjd avgift om 150 kr per månad. Stämman bemyndigade även styrelsen att justera avgiften under året om det skulle bli nödvändigt.

Val av styrelse och revisorer

Till styrelseledamöter med mandattid t o m ordinarie föreningsstämma 2008 omvaldes *Göran Boldt*, *Anders Edward* och *Jan Martin*. Till suppleanter för samma mandattid nyvaldes *Peter Löfvendahl* och *Gunilla Johannesson* och omvaldes *Marie-Louise Strömgren* och *Hans-Dieter Grahl*. Fyllnadsval av *Robert Andersson*.

Med mandattid t o m nästa ordinarie föreningsstämma utsåg stämman till revisorer *Christina Nygårdh* med *Agneta Thor* som suppleant och *Anne Perruchon* (aukt revisor) med *Lars Bauman* (aukt revisor) som suppleant (nyval av Agneta Thor, övriga omval).

Styrelse, revisorer och kassans ledning

Styrelse, ordinarie ledamöter

Anna Ekström, SACO
ordförande

Göran Boldt, Jusek
vice ordförande
ordförande i arbetsutskottet

Anders Edward, AEA
kassaföreståndare
ledamot i arbetsutskottet

Lars Holmblad, Akademikerförbundet SSR

Per Lander, Sveriges Arkitekter

Jan Martin, Sveriges Ingenjörer

Kaisa Syrjänen Schaal, Miljödepartementet
statens representant

Fredrik Tiderman, AEA
personalrepresentant

suppleanter

Marie-Louise Strömgren, SACO
ordinarie ledamot i arbetsutskottet

Hans-Dieter Grahl, Sveriges Fartygsbefäls-
förening

Gunilla Johannesson, DIK
suppleant i arbetsutskottet

Robert Andersson, SULF

Lars Hallenberg, Lärarnas Riksförbund

Peter Löfvendahl, Officersförbundet

Kristian Viidas, Konkurrensverket
statens representant

Sandra Lyander, AEA
personalrepresentant

Under året har styrelsen hållit 10 och arbetsutskottet 18 sammanträden. Följande personer har lämnat styrelsen under året: Göran Blomqvist, Marianne Löfgren, och Agneta Thor (samtliga i samband med föreningsstämman 2006). Göran Smedmark avled den 15 juni.

Revisorer, ordinarie

Christina Nygårdh, Sveriges Ingenjörer

Anne Perruchon, A. Perruchon Revision
auktoriserad revisor

suppleanter

Agneta Thor, Förbundet Sveriges Arbetsterapeuter

Lars Bauman, Lars Bauman Revision AB
auktoriserad revisor

Kassans ledning

Anders Edward är kassaföreståndare och Marianne Löfgren var biträdande kassaföreståndare t.o.m. 2007-01-31.

Framtid

Verksamheten planeras utifrån en sjunkande arbetslöshet men en ökad administration i såväl försäkrings- som medlemshandläggning. Med 240 kr per månad har AEA den lägsta medlemsavgiften av alla arbetslöshetskassor. Samtidigt som avgiftshöjningen blev lägre än väntat förväntar vi oss ännu högre krav på kvalitet och service från våra medlemmar och det kommer att bli en av de viktigaste uppgifterna att leva upp till. Visionen om att vara den självklara a-kassan för akademiker ligger fast och vi har en utmaning att ta emot de som söker sig till kassan som nya medlemmar på bästa sätt. Genom en hög tillgänglighet och tydlighet skall medlemmar, arbetslösa eller inte, känna ett starkt förtroende för vår verksamhet.

Förslag till resultatdisposition

Styrelsen föreslår att årets resultat tillförs det egna kapitalet enligt nedan.

	kkkr
Eget kapital vid räkenskapsårets början	71 526
Årets resultat	33 292
<hr/> <i>Eget kapital</i>	<hr/> <i>104 818</i>

Resultaträkning

Belopp i kkr	Not nr	2006	2005
INTÄKTER			
Medlemsavgifter	1	655 305	542 871
Statliga bidrag	2	1 765 691	2 060 417
Övriga intäkter	3	136	491
Summa intäkter		2 421 132	2 603 779
KOSTNADER			
Försäkringskostnader			
Utbetald ersättning	4	-1 765 691	-2 060 417
Utbetald ej statsbidragsberättigad ersättning		-20	-27
Utjämningsavgift		-12 135	-10 015
Finansieringsavgift		-519 731	-428 460
Övriga kostnader		-12	-
Summa försäkringskostnader		-2 297 589	-2 498 919
Resultat före administrationskostnader		123 543	104 860
Administrationskostnader			
Personalkostnader	5	-50 671	-45 610
Övriga externa kostnader	6	-44 134	-40 201
Avskrivningar enligt plan	10	-1 088	-1 185
Summa administrationskostnader		-95 893	-86 997
Resultat före finansiella poster		27 650	17 863
Finansiella poster			
Resultat från långfristiga värdepappersinnehav	7	4 577	2 417
Ränteintäkter och övriga finansiella intäkter	8	1 067	938
Räntekostnader och övriga finansiella kostnader	9	-2	-13
Summa finansiella poster		5 642	3 342
ÅRETS RESULTAT		33 292	21 205

Balansräkning per den 31 december

Belopp i kkr	Not nr	2006	2005
TILLGÅNGAR			
<i>Anläggningstillgångar</i>			
<i>Materiella anläggningstillgångar</i>			
Inventarier	10	2 290	2 137
<i>Finansiella anläggningstillgångar</i>			
Långfristiga värdepappersinnehav	11	106 859	82 141
Summa anläggningstillgångar		109 149	84 278
 <i>Omsättningstillgångar</i>			
<i>Kortfristiga fordringar</i>			
Fordringar statsbidrag		29 288	50 921
Fordringar felaktig ersättning	12	6 108	5 861
Fordringar närliggande organisationer	13	43 168	35 357
Övriga fordringar		12	308
Förutbetalda kostnader och upplupna intäkter	14	3 133	3 556
Summa kortfristiga fordringar		81 709	96 003
 Kassa och bank		16 029	57 277
 Summa omsättningstillgångar		97 738	153 280
SUMMA TILLGÅNGAR		206 887	237 558
 EGET KAPITAL OCH SKULDER			
<i>Eget kapital</i>			
Eget kapital vid räkenskapsårets början		71 526	50 321
Årets resultat		33 292	21 205
Summa eget kapital		104 818	71 526
 <i>Kortfristiga skulder</i>			
Skulder till AMS och IAF	15	49 864	41 908
Skulder till närliggande organisationer		4 576	3 663
Leverantörsskulder		3 625	3 562
Övriga skulder	16	30 809	52 318
Upplupna kostnader och förutbetalda intäkter	17	13 195	64 581
Summa kortfristiga skulder		102 069	166 032
SUMMA EGET KAPITAL OCH SKULDER		206 887	237 558
 <i>Ställda säkerheter och ansvarsförbindelser</i>		inga	inga

Noter till resultat- och balansräkningarna

Redovisningsprinciper

Tillämpade redovisnings- och värderingsprinciper överensstämmer med lagen (1997:238) om arbetslöshetskassor, IAF:s föreskrifter, bokföringslagen och årsredovisningslagen.

Om inte annat framgår är principerna oförändrade i jämförelse med föregående år.

Fordringar

Fordringar upptas till det belopp, som efter individuell bedömning beräknas bli betalt. I posten fordringar felaktig ersättning redovisas beloppen i nominella värden.

Anläggningstillgångar

Materiella anläggningstillgångar avskrivs systematiskt över bedömd ekonomisk livslängd. Följande avskrivningsprinciper tillämpas:

Persondatorutrustning och programvara	direktavskrivs
Datorutrustning (annan än ovan)	3 år
Kontorsmaskiner	5 år
Möbler m.m.	7 år

Leasingavtal

Samtliga leasingavtal redovisas som operationell leasing, d v s leasingavgifterna kostnadsförs löpande. Leasing tillämpas för vissa kontorsmaskiner, såsom kopiatorer, kuverteringsmaskin m.m.

Långfristiga värdepappersinnehav

Värdering av värdepapper har gjorts till det lägsta av anskaffningsvärdet och marknadsvärdet på balansdagen. Innehav av värdepapper värderas post för post.

	Belopp i kkr	2006	2005
<i>Not 1</i>	<i>Medlemsavgifter</i>		
	Medlemsavgifter, förbundsanslutna	522 670	419 812
	Medlemsavgifter, direktanslutna	132 635	123 059
		<hr/>	<hr/>
		655 305	542 871
<i>Not 2</i>	<i>Statsbidrag</i>		
	Statsbidrag	1 772 053	2 065 749
	Återbetald ersättning till AMS	-6 362	-5 574
	Befriade krav	-	234
	Avskrivna krav	-	8
		<hr/>	<hr/>
		1 765 691	2 060 417
<i>Not 3</i>	<i>Övriga intäkter</i>		
	SACO SalusAnsvar Försäkring AB	108	108
	Altcom AB	-	300
	Övriga intäkter	28	83
		<hr/>	<hr/>
		136	491
<i>Not 4</i>	<i>Utbetald ersättning</i>		
	Utbetald ersättning	-1 772 053	-2 065 749
	Återbetald ersättning från medlemmar	6 362	5 574
	Befriade krav	-	-234
	Avskrivna krav	-	-8
		<hr/>	<hr/>
		-1 765 691	-2 060 417

Akademikernas erkända arbetslöshetskassa

<i>Not 5</i>	<i>Medelantal anställda</i>		
	Kvinnor	62	60
	Män	30	25
		92	85
	<i>Sjukfrånvaro</i>		
	Total sjukfrånvaro	4,4%	5%
	Sjukfrånvaro för kvinnor	5,4%	6,5%
	varav långtidssjukfrånvaro	1,7%	2,8%
	Sjukfrånvaro för män	2,3%	1,6%
	varav långtidssjukfrånvaro	0%	0%
	<i>Löner, andra ersättningar och sociala avgifter</i>		
	Löner och andra ersättningar, styrelse och kassans ledning	1 586	1 507
	Löner och andra ersättningar, övriga anställda	31 123	27 796
	Sociala avgifter enligt lag och avtal	11 527	10 307
	Pensionskostnader, kassans ledning	527	559
	Pensionskostnader, övriga anställda	3 021	2 733
	Övriga personalkostnader	2 072	1 795
	Utbildning	815	914
		50 671	45 610
	Till styrelsen utbetalades 2006 ett sammanlagt arvode på 215 469 kr, varav 16 935 kr till ordförande. Kassaförestandaren erhöll 2006 en total lön på 808 520 kr. Härutöver utgick förmån av årskort SJ sträckan Uppsala – Stockholm och kostförmån. Pensionsåldern är 60 år. Vid uppsägning från kassaförestandaren eller AEA tillämpas en uppsägningstid på 3 månader. Vid uppsägning från AEA utgår avgångsvederlag motsvarande 15 månadslöner med full avräkning mot annan inkomst.		
	<i>Könsfördelning kassans ledning</i>	<i>Andel kvinnor</i>	<i>Andel kvinnor</i>
	Styrelseledamöter	31%	38%
	Ledningsgrupp	78%	78%
<i>Not 6</i>	<i>Övriga externa kostnader</i>		
	Lokalkostnader	7 018	6 086
	Kontorsomkostnader	1 454	1 413
	Datakostnader	10 819	10 822
	Information	3 642	2 238
	Tele- och portokostnader	1 370	1 270
	Externa tjänster	4 096	4 957
	Ersättning till revisorerna:		
	förtroendevalda revisorer	7	7
	A Perruchon Revision	55	51
	Medlemsavgift till SO	2 379	1 964
	Ersättning till förbunden	12 453	10 595
	Övriga kostnader	841	798
		44 134	40 201
	Revisorerna har inte anlåtats för andra uppdrag än revisionsuppdraget.		
<i>Not 7</i>	<i>Resultat från långfristiga värdepappersinnehav</i>		
	Utdelning	1 898	3 334
	Resultat från avyttringar	2 336	310
	Årets nedskrivning	-1 523	-1 866
	Återföring av tidigare nedskrivning	1 866	639
		4 577	2 417

Akademikernas erkända arbetslöshetskassa

<i>Not 8</i>	<i>Ränteintäkter och övriga finansiella intäkter</i>		
	Ränteintäkter	709	617
	Övriga finansiella intäkter	358	321
		<u>1 067</u>	<u>938</u>
<i>Not 9</i>	<i>Räntekostnader och övriga finansiella kostnader</i>		
	Ränta och avgifter leverantörsskulder	-1	-9
	Bank- och övriga finansiella kostnader	-1	-4
		<u>-2</u>	<u>-13</u>
<i>Not 10</i>	<i>Inventarier</i>		
	Ingående anskaffningsvärde	15 301	15 058
	årets inköp	1 013	880
	försäljning/utrangering	-595	-637
	Utgående ackumulerat anskaffningsvärde	<u>15 719</u>	<u>15 301</u>
	Ingående avskrivningar	-13 164	-12 608
	försäljning/utrangering	823	629
	årets avskrivningar	-1 088	-1 185
	Utgående ackumulerade avskrivningar	<u>-13 429</u>	<u>-13 164</u>
		2 290	2 137
<i>Not 11</i>	<i>Långfristiga värdepappersinnehav</i>		
	Ingående anskaffningsvärden	84 007	45 216
	köp av värdepapper	33 967	41 693
	avyttringar	-9 591	-2 902
	Utgående anskaffningsvärden	<u>108 383</u>	<u>84 007</u>
	årets nedskrivning	-1 524	-1 866
	<i>Utgående bokförda värden</i>	<u>106 859</u>	<u>82 141</u>
	<i>Marknadsvärden</i>	122 313	93 619
<i>Not 12</i>	<i>Fordran felaktig ersättning</i>		
	Fordringar < 1 år	1 905	1 457
	Fordringar >1 år <5 år	1 972	2 295
	Fordringar >5 år <10 år	1 603	1 501
	Fordringar >10 år	628	608
		<u>6 108</u>	<u>5 861</u>
	Av de totala fordringarna på 6 108 kkr bedöms 2 710 kkr som osäkra fordringar. Osäkra fordringar 2005 bedömdes till 2 650 kkr.		
<i>Not 13</i>	<i>Fordringar närliggande organisationer</i>		
	Fordran medlemsavgifter (förbunden)	43 168	35 357
		<u>43 168</u>	<u>35 357</u>
<i>Not 14</i>	<i>Förutbetalda kostnader och upplupna intäkter</i>		
	Förutbetalda kostnader	3 038	3 448
	Förskottsersättning	95	108
		<u>3 133</u>	<u>3 556</u>

Akademikernas erkända arbetslöshetskassa

<i>Not 15</i>	<i>Skulder till AMS och IAF</i>		
	Finansieringsavgift (IAF)	43 430	35 680
	Skulder felaktig ersättning (AMS)	6 108	5 861
	Övriga skulder till AMS	326	367
		<hr/>	<hr/>
		49 864	41 908
<i>Not 16</i>	<i>Övriga skulder</i>		
	Medlemsavgifter under utredning	459	342
	Ersättning under utredning	169	199
	Källskatt ersättning	29 288	50 921
	Källskatt personal	888	785
	Övriga skulder	5	71
		<hr/>	<hr/>
		30 809	52 318
<i>Not 17</i>	<i>Upplupna kostnader och förutbetalda intäkter</i>		
	Medlemsavgifter, direktanslutna	9 675	60 375
	Övriga upplupna kostnader	3 520	4 206
		<hr/>	<hr/>
		13 195	64 581

Akademikernas erkända arbetslöshetskassa

Styrelsen vill avslutningsvis tacka AEA:s personal och distriktens personal för ett engagerat och gott arbete under det gångna verksamhetsåret.

Stockholm den 15 mars 2007

Anna Ekström
Ordförande

Göran Boldt
Vice ordförande

Anders Edward
Kassaföreståndare

Lars Holmblad

Per Lander

Jan Martin

Kaisa Syrjänen Schaal

Fredrik Tiderman

Vår revisionsberättelse har lämnats den 28 mars 2007

Anne Perruchon
auktoriserad revisor

Christina Nygårdh

Fem år i sammandrag

	2002	2003	2004	2005	2006
Resultaträkning (kk)					
Medlemsavgifter	400 518	490 720	529 515	542 871	655 305
Statsbidrag	1 211 322	1 790 357	2 203 221	2 016 417	1 765 691
Övriga intäkter	406	888	198	491	136
Summa intäkter	1 612 245	2 281 965	2 732 934	2 603 779	2 421 132
Försäkringskostnader	-1 580 563	-2 203 370	-2 631 198	-2 498 919	-2 297 589
Administrationskostnader	-67 358	-75 942	-79 990	-86 997	-95 893
Resultat före finansiella poster	-35 675	2 653	21 746	17 863	27 650
Finansiella poster	-4 578	3 942	3 233	3 342	5 642
<i>Årets resultat</i>	<i>-40 253</i>	<i>6 595</i>	<i>24 979</i>	<i>21 205</i>	<i>33 292</i>

Balansräkning (kk)					
Anläggningstillgångar	40 184	37 972	47 027	84 278	109 149
Omsättningstillgångar	102 871	142 712	171 710	153 280	97 738
Eget kapital	18 748	25 343	50 321	71 526	104 818
Skulder	124 308	155 341	168 416	166 032	102 069
<i>Balansomslutning</i>	<i>143 056</i>	<i>180 684</i>	<i>218 737</i>	<i>237 558</i>	<i>206 887</i>

Nyckeltal, medlem					
Föbundsanslutna, män*	197 532	199 210	187 494	196 214	192 838
Föbundsanslutna, kvinnor*	194 385	201 192	197 252	287 538	285 465
<i>Föbundsanslutna, totalt*</i>	<i>391 917</i>	<i>400 402</i>	<i>384 746</i>	<i>483 752</i>	<i>478 303</i>
Direktanslutna, män*	41 599	44 312	59 290	61 076	62 277
Direktanslutna, kvinnor*	31 495	34 083	46 907	50 026	55 609
<i>Direktanslutna, totalt*</i>	<i>73 094</i>	<i>78 395</i>	<i>106 197</i>	<i>111 102</i>	<i>117 886</i>
<i>Totalt antal medlemmar*</i>	<i>465 011</i>	<i>478 797</i>	<i>490 943</i>	<i>594 854</i>	<i>596 189</i>
Antal årsmedlemmar	455 931	472 494	484 898	498 218	602 135
Årsavgift förbundsanslutna	864	1 032	1 080	1 080	1 080
Årsavgift direktanslutna	960	1 080	1 128	1 128	1 128

Nyckeltal, arbetslöshet					
Antal ersättningsdagar	1 997 570	2 772 863	3 399 319	3 193 803	2 735 040
Antal ersättningstagare	25 334	30 963	36 004	36 099	34 823
Ersättningsdagar/ersättningstagare	79	90	94	88	79
Ersättningsdagar/årsmedlem	4,4	5,9	7,0	6,4	4,5
Utbetald ersättning (Mkr)	1 215	1 795	2 208	2 066	1 772
Genomsnittlig dagpenning (kr)	620	662	667	666	667
Högsta dagpenning (kr)	580 / 680 / 730	680 / 730	680 / 730	680 / 730	680 / 730
Antal omprövningar	1 674	1 967	1 901	2 068	1 909
vidhållna beslut	829	892	876	922	901
ändrade beslut	629	816	680	691	594
övrigt**	216	259	345	455	414
Antal överklaganden	167	167	161	173	146
bestridna	115	105	108	122	100
tillstyrkta	8	7	6	10	9
övrigt***	44	35	47	41	49
Antal underrättelser	65	125	192	334	337
nedsättning	28	30	56	62	97
utan åtgärd	17	21	37	76	69
övrigt****	20	74	99	197	171

* Avser antal medlemmar per den 31 december.

** Begäran om omprövning har återtagits, avförts, föranlett rättelse eller var ej behandlad vid årsskiftet.

*** Överklagandet har återtagits, avförts eller var ej behandlat vid årsskiftet.

**** Ärendet har medfört tillerkännande av ersättning, avslag, återtagits av Arbetsförmedlingen eller ej rört AEA-medlem.