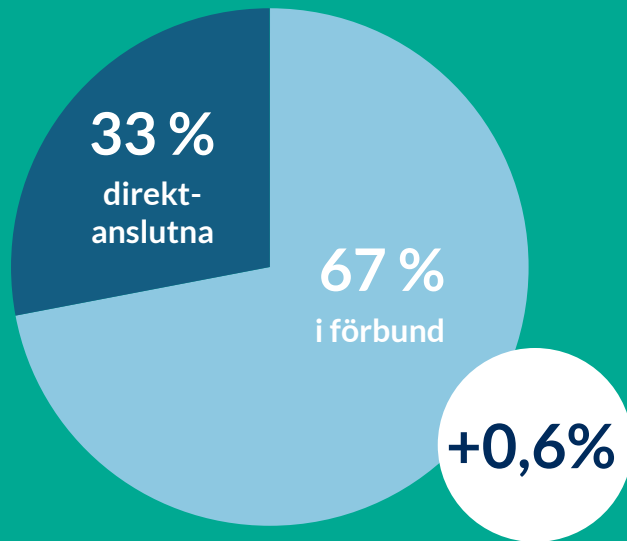
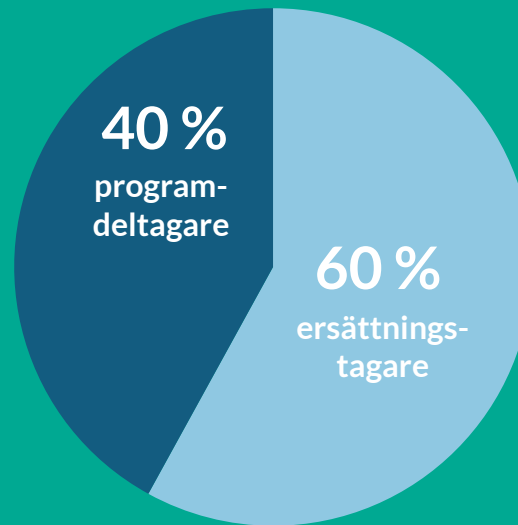


# Månadsrapport

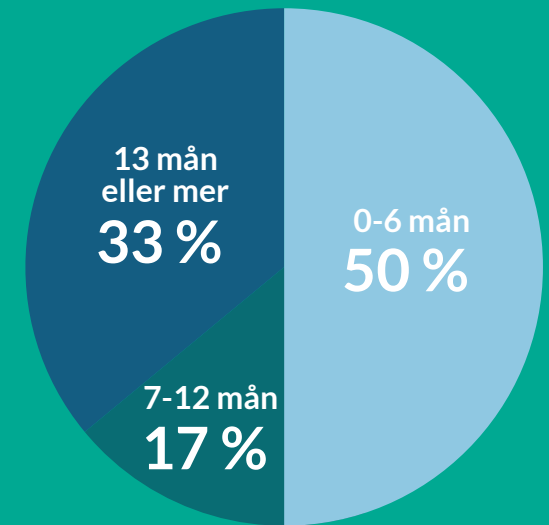
SEPTEMBER 2022



VÅRA MEDLEMMAR:  
758 623



ARBETSLÖSA MEDLEMMAR:  
1,6% - 12 445 personer



ARBETSLÖSHETENS LÄNGD

7 847

var heltidsarbetslösa  
(anmälda på Arbetsförmedlingen)

2 021

var deltidsarbetslösa  
(anmälda på Arbetsförmedlingen)

144 411

ersättningsdagar  
betalades ut

141 579 011

kronor betalades  
ut i ersättning

# Vi ger dig det senaste om arbetsmarknaden

Vi på Akademikernas a-kassa vill att du lätt ska kunna få en aktuell bild av akademikers situation på arbetsmarknaden. Därför tar vi fram statistik som beskriver utvecklingen av arbetslösheten och anslutningen till förbund och a-kassa över tid, men framför allt som bidrar med riktigt färsk data.

Vår önskan är att kunskap och intresse för arbetsmarknadsläget ska öka. Hela samhället vinner på att det finns lättillgängliga fakta om läget på arbetsmarknaden. Mer fakta ökar möjligheten till att rätt resurser och åtgärder används för att möta arbetslösheten.

Månadsstatistiken låter dig följa hur deltagandet i arbetsmarknads-politiska program och antalet ersättningstagare hos Akademikernas a-kassa utvecklas – nuläge och historik. Där finns också uppgift om hur många av medlemmarna som egentligen är arbetslösa, och om arbetslösheten ökat eller minskat.

Vår månadsstatistik tar sikte på läget för våra medlemmar, det vill säga akademiker. Vi publicerar också rapporter med jämförelser av arbetsmarknadsdata kvartalsvis. Varje år publicerar vi dessutom Arbetslöshetsrapporten; en rapport där vi sammanställer all relevant statistik för arbetsmarknaden i stort. Hela rapporten kan du nu ta del av genom att besöka [arbetsloshetsrapporten.se](https://arbetsloshetsrapporten.se).

Trevlig läsning!



## VILL DU VETA MER?

Mer statistik om arbetsmarknaden hittar du på [arbetsloshetsrapporten.se](https://arbetsloshetsrapporten.se)



Distrikt/förbund	Antal september 2022	Antal september 2021	Ändring antal	Ändring procent
Summa samtliga	758 623	753 712	4 911	0,7%
Akademikerförbundet SSR	57 896	56 893	1 003	1,8%
Akavia	93 143	93 599	-456	-0,5%
DIK	16 887	17 188	-301	-1,8%
Fysioterapeuterna	8 879	9 201	-322	-3,5%
Kyrkans Akademikerförbund	i.u.	i.u.	i.u.	i.u.
Lärarnas Riksförbund	49 888	51 668	-1 780	-3,4%
Naturvetarna	i.u.	i.u.	i.u.	i.u.
Officersförbundet	7 469	7 731	-262	-3,4%
Reservofficerarna	i.u.	i.u.	i.u.	i.u.
Sjöbefälsföreningen	i.u.	i.u.	i.u.	i.u.
SRAT	14 614	15 022	-408	-2,7%
Sveriges Arbetsterapeuter	7 534	7 719	-185	-2,4%
Sveriges Arkitekter	9 236	9 159	77	0,8%
Sveriges Farmaceuter	5 048	5 032	16	0,3%
Sveriges Ingenjörer	127 946	125 730	2 216	1,8%
Sveriges läkarförbund	12 104	i.u.	i.u.	i.u.
Sveriges Psykologförbund	7 779	7 648	131	1,7%
Sveriges Skolledarförbund	4 182	4 287	-105	-2,4%
Sveriges universitetslärare och forskare	16 596	16 550	46	0,3%
Sveriges Veterinärförbund	1 679	1 746	-67	-3,8%
Tjänstetandläkarna	i.u.	i.u.	i.u.	i.u.
Vårdförbundet	55 685	57 483	-1 798	-3,1%
Direktanslutna	250 250	223 001	27 249	12,2%
Ej matchade förbund	33 503	46 578	-13 075	-28,1%
Dubbelanslutna direktaviserade	-4 142	-4 950	808	-16,3%

\* = Förbundsaviserade distrikt som ej matchat

# Medlemmar per förbund och kön

SEPTEMBER  
2022

Distrikt	Antal september 2022	Varav kvinnor	Varav män	Antal september 2021	Varav kvinnor	Varav män	Ändring antal	Ändring procent	Ändring kvinnor antal	Ändring kvinnor procent	Ändring män antal	Ändring män procent
<b>Förbundsaviserade</b>												
Akavia	93 143	55 381	37 762	93 599	55 432	38 167	-456	-0,5%	-51	-0,1%	-405	-1,1%
Lärarnas Riksförbund	49 888	35 294	14 594	51 668	36 617	15 051	-1 780	-3,4%	-1 323	-3,6%	-457	-3,0%
DIK	16 887	12 926	3 961	17 188	13 150	4 038	-301	-1,8%	-224	-1,7%	-77	-1,9%
Sveriges Ingenjörer	127 946	37 123	90 823	125 730	35 974	89 756	2 216	1,8%	1 149	3,2%	1 067	1,2%
Akademikerförbundet SSR	57 896	47 057	10 839	56 893	46 372	10 521	1 003	1,8%	685	1,5%	318	3,0%
Summa förbundsaviserade	328 207	174 020	154 187	345 078	187 545	157 533	-16 871	-4,9%	-13 525	-7,2%	-3 346	-2,1%
<b>Direktaviserade</b>												
Fysioterapeuterna	8 879	7 056	1 823	9 201	7 327	1 874	-322	-3,5%	-271	-3,7%	-51	-2,7%
Sveriges Arbetsterapeuter	7 534	7 076	458	7 719	7 265	454	-185	-2,4%	-189	-2,6%	4	0,9%
Sveriges Skolledarförbund	4 182	2 817	1 365	4 287	2 853	1 434	-105	-2,4%	-36	-1,3%	-69	-4,8%
Sveriges Arkitekter	9 236	5 882	3 354	9 159	5 813	3 346	77	0,8%	69	1,2%	8	0,2%
Kyrkans Akademikerförbund	i.u.	i.u.	i.u.	i.u.	i.u.	i.u.	i.u.	i.u.	i.u.	i.u.	i.u.	i.u.
Sjöbefälsföreningen	i.u.	i.u.	i.u.	i.u.	i.u.	i.u.	i.u.	i.u.	i.u.	i.u.	i.u.	i.u.
Sveriges Farmaceuter	5 048	4 345	703	5 032	4 336	696	16	0,3%	9	0,2%	7	1,0%
Sveriges läkarförbund	12 104	7 234	4 870	i.u.	i.u.	i.u.	i.u.	i.u.	i.u.	i.u.	i.u.	i.u.
Vårdförbundet	55 685	50 672	5 013	57 483	52 332	5 151	-1 798	-3,1%	-1 660	-3,2%	-138	-2,7%
Naturvetarna	i.u.	i.u.	i.u.	i.u.	i.u.	i.u.	i.u.	i.u.	i.u.	i.u.	i.u.	i.u.
Sveriges Psykologförbund	7 779	5 799	1 980	7 648	5 715	1 933	131	0	84	0	47	0
Tjänstetandläkarna	i.u.	i.u.	i.u.	i.u.	i.u.	i.u.	i.u.	i.u.	i.u.	i.u.	i.u.	i.u.
Sveriges universitetslärare och forskare	16 596	8 648	7 948	16 550	8 565	7 985	46	0	83	0	-37	0
Sveriges Veterinärförbund	1 679	1 428	251	1 746	1 484	262	-67	0	-56	0	-11	0
Reservofficerarna	i.u.	i.u.	i.u.	i.u.	i.u.	i.u.	i.u.	i.u.	i.u.	i.u.	i.u.	i.u.
Officersförbundet	7 469	694	6 775	7 731	697	7 034	-262	-3,4%	-3	-0,4%	-259	-3,7%
SRAT	14 614	10 086	4 528	15 022	10 315	4 707	-408	-2,7%	-229	-2,2%	-179	-3,8%
Direktanslutna och ej matchade förbund	283 753	164 413	119 340	269 579	151 607	117 972	14 174	5,3%	12 806	8,4%	1 368	1,2%
Dubbelanslutna direktaviserade	-4 142	-2 472	-1 670	-4 950	-2 982	-1 968	808	-16,3%	510	-17,1%	298	-15,1%
Summa direktaviserade	430 416	273 678	156 738	408 634	257 063	151 571	21 782	5,3%	16 615	6,5%	5 167	3,4%
Summa samtliga	758 623	447 698	310 925	753 712	444 608	309 104	4 911	-	3090	-	1 821	-

Skapad 2022-10-13 kl 13:37

# Ersättningstagare per förbund och kön

SEPTEMBER  
2022

Distrikt	SAMTLIGA MEDLEMMAR			KVINNOR			MÄN		
	Antal september 2022	Procent av medlemstal september 2022	Procent av medlemsantal september 2021	Antal september 2022	Procent av medlemstal september 2022	Procent av medlemsantal september 2021	Antal september 2022	Procent av medlemstal september 2022	Procent av medlemsantal september 2021
Summa samtliga	7 449	1,0%	1,3%	4300	1,0%	1,2%	3149	1,0%	1,4%
Akademikerförbundet SSR	632	1,1%	1,5%	482	1,0%	1,3%	150	1,4%	2,2%
Akavia	862	0,9%	1,2%	489	0,9%	1,1%	373	1,0%	1,4%
DIK	265	1,6%	2,0%	202	1,6%	2,0%	63	1,6%	2,2%
Fysioterapeuterna	24	0,3%	0,3%	21	0,3%	0,4%	3	0,2%	0,3%
Kyrkans Akademikerförbund	i.u.	i.u.	i.u.	i.u.	i.u.	i.u.	i.u.	i.u.	i.u.
Lärarnas Riksförbund	370	0,7%	0,9%	219	0,6%	0,8%	151	1,0%	1,1%
Naturvetarna	i.u.	i.u.	i.u.	i.u.	i.u.	i.u.	i.u.	i.u.	i.u.
Officersförbundet	12	0,2%	0,1%	1	0,1%	0,0%	11	0,2%	0,2%
Reservofficerarna	i.u.	i.u.	i.u.	i.u.	i.u.	i.u.	i.u.	i.u.	i.u.
Sjöbefälsföreningen	i.u.	i.u.	i.u.	i.u.	i.u.	i.u.	i.u.	i.u.	i.u.
SRAT	98	0,7%	0,9%	56	0,6%	0,8%	42	0,9%	1,1%
Sveriges Arbetsterapeuter	26	0,3%	0,5%	24	0,3%	0,5%	2	0,4%	0,0%
Sveriges Arkitekter	123	1,3%	2,4%	70	1,2%	2,3%	53	1,6%	2,7%
Sveriges Farmaceuter	23	0,5%	0,7%	16	0,4%	0,5%	7	1,0%	1,4%
Sveriges Ingenjörer	683	0,5%	0,8%	207	0,6%	0,7%	476	0,5%	0,8%
Sveriges läkarförbund	67	i.u.	i.u.	i.u.	i.u.	i.u.	i.u.	i.u.	i.u.
Sveriges Psykologförbund	58	0,7%	0,8%	34	0,6%	0,8%	24	1,2%	1,1%
Sveriges Skolledarförbund	12	0,3%	0,4%	9	0,3%	0,3%	3	0,2%	0,6%
Sveriges universitetslärare och forskare	286	1,7%	2,0%	132	1,5%	1,8%	154	1,9%	2,2%
Sveriges Veterinärförbund	4	0,2%	0,1%	3	0,2%	0,1%	1	0,4%	0,4%
Sveriges Tandläkarförbund	i.u.	i.u.	i.u.	i.u.	i.u.	i.u.	i.u.	i.u.	i.u.
Vårdförbundet	137	0,2%	0,3%	121	0,2%	0,3%	16	0,3%	0,5%
Direktanslutna	3 653	1,5%	1,9%	2 152	1,5%	2,0%	1 501	1,4%	1,9%
Ej matchade förbund	385	1,1%	1,1%	225	1,0%	1,1%	160	1,4%	1,2%
Dubbelanslutna direktaviserade	-16	i.u.	0,7%	-11	0,4%	0,8%	-5	0,3%	0,7%

Skapad 2022-10-13 kl 13:37

# Programdeltagare per förbund och kön

SEPTEMBER  
2022

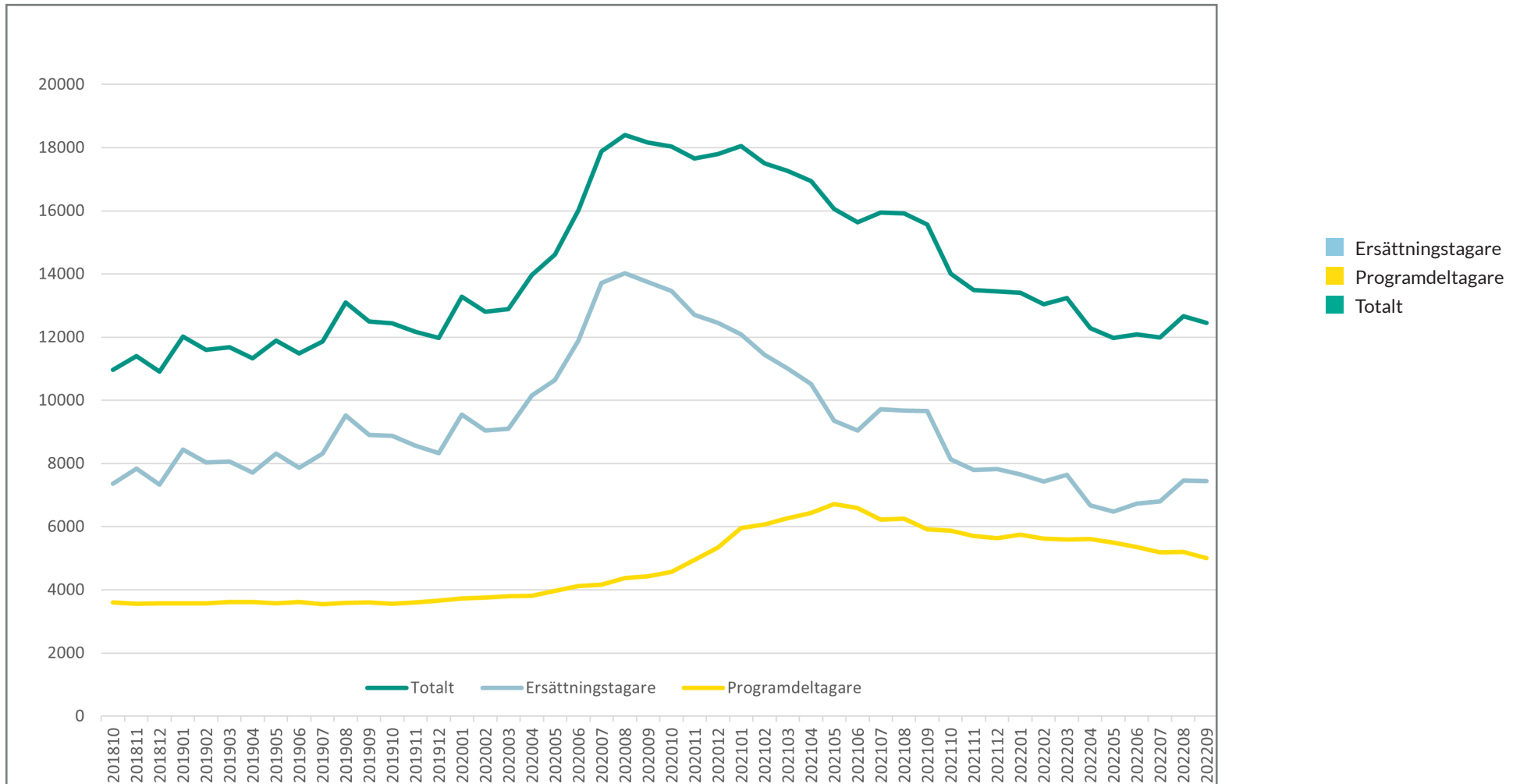
Distrikt	SAMTLIGA MEDLEMMAR			KVINNOR			MÄN		
	Antal september 2022	Procent av medlemstal september 2022	Procent av medlemsantal september 2021	Antal september 2022	Procent av medlemstal september 2022	Procent av medlemsantal september 2021	Antal september 2022	Procent av medlemstal september 2022	Procent av medlemsantal september 2021
Summa samtliga	5240	0,7%	0,8%	2788	0,6%	0,7%	2452	0,8%	1,0%
Akademikerförbundet SSR	431	0,7%	0,8%	313	0,7%	0,7%	118	1,1%	1,2%
Akavia	508	0,5%	0,7%	249	0,4%	0,6%	259	0,7%	0,9%
DIK	179	1,1%	1,2%	124	1,0%	1,1%	55	1,4%	1,7%
Fysioterapeuterna	18	0,2%	0,3%	16	0,2%	0,3%	2	0,1%	0,2%
Kyrkans Akademikerförbund	i.u.	i.u.	i.u.	i.u.	i.u.	i.u.	i.u.	i.u.	i.u.
Lärarnas Riksförbund	206	0,4%	0,4%	138	0,4%	0,4%	68	0,5%	0,5%
Naturvetarna	i.u.	i.u.	i.u.	i.u.	i.u.	i.u.	i.u.	i.u.	i.u.
Officersförbundet	4	0,1%	0,1%	0	0,0%	0,1%	4	0,1%	0,1%
Reservofficerarna	i.u.	i.u.	i.u.	i.u.	i.u.	i.u.	i.u.	i.u.	i.u.
Sjöbefälsföreningen	i.u.	i.u.	i.u.	i.u.	i.u.	i.u.	i.u.	i.u.	i.u.
SRAT	63	0,4%	0,5%	40	0,4%	0,5%	23	0,5%	0,5%
Sveriges Arbetsterapeuter	19	0,3%	0,3%	17	0,2%	0,3%	2	0,4%	0,2%
Sveriges Arkitekter	72	0,8%	1,4%	48	0,8%	1,4%	24	0,7%	1,3%
Sveriges Farmaceuter	10	0	0	10	0	0	0	0	0
Sveriges Ingenjörer	457	0,4%	0,5%	113	0,3%	0,4%	344	0,4%	0,5%
Sveriges läkarförbund	27	i.u.	i.u.	i.u.	i.u.	i.u.	i.u.	i.u.	i.u.
Sveriges Psykologförbund	22	0,3%	0,4%	15	0,3%	0,3%	7	0,4%	0,4%
Sveriges Skolledarförbund	4	0,1%	0,1%	1	0,0%	0,1%	3	0,2%	0,1%
Sveriges universitetslärare och forskare	87	0,5%	0,6%	33	0,4%	0,5%	54	0,7%	0,7%
Sveriges Veterinärförbund	3	0,2%	0,3%	2	0,1%	0,3%	1	0,4%	0,0%
Sveriges Tandläkarförbund	i.u.	i.u.	i.u.	i.u.	i.u.	i.u.	i.u.	i.u.	i.u.
Vårdförbundet	130	0,2%	0,2%	117	0,2%	0,2%	13	0,3%	0,3%
Direktanslutna	3031	1,2%	1,5%	1548	1,1%	1,4%	1483	1,4%	1,6%
Ej matchade förbund	186	0,6%	0,7%	124	0,6%	0,6%	62	0,5%	0,8%
Dubbelanslutna direktaviserade	-90	i.u.	1,4%	-39	1,6%	1,0%	-51	3,1%	2,1%

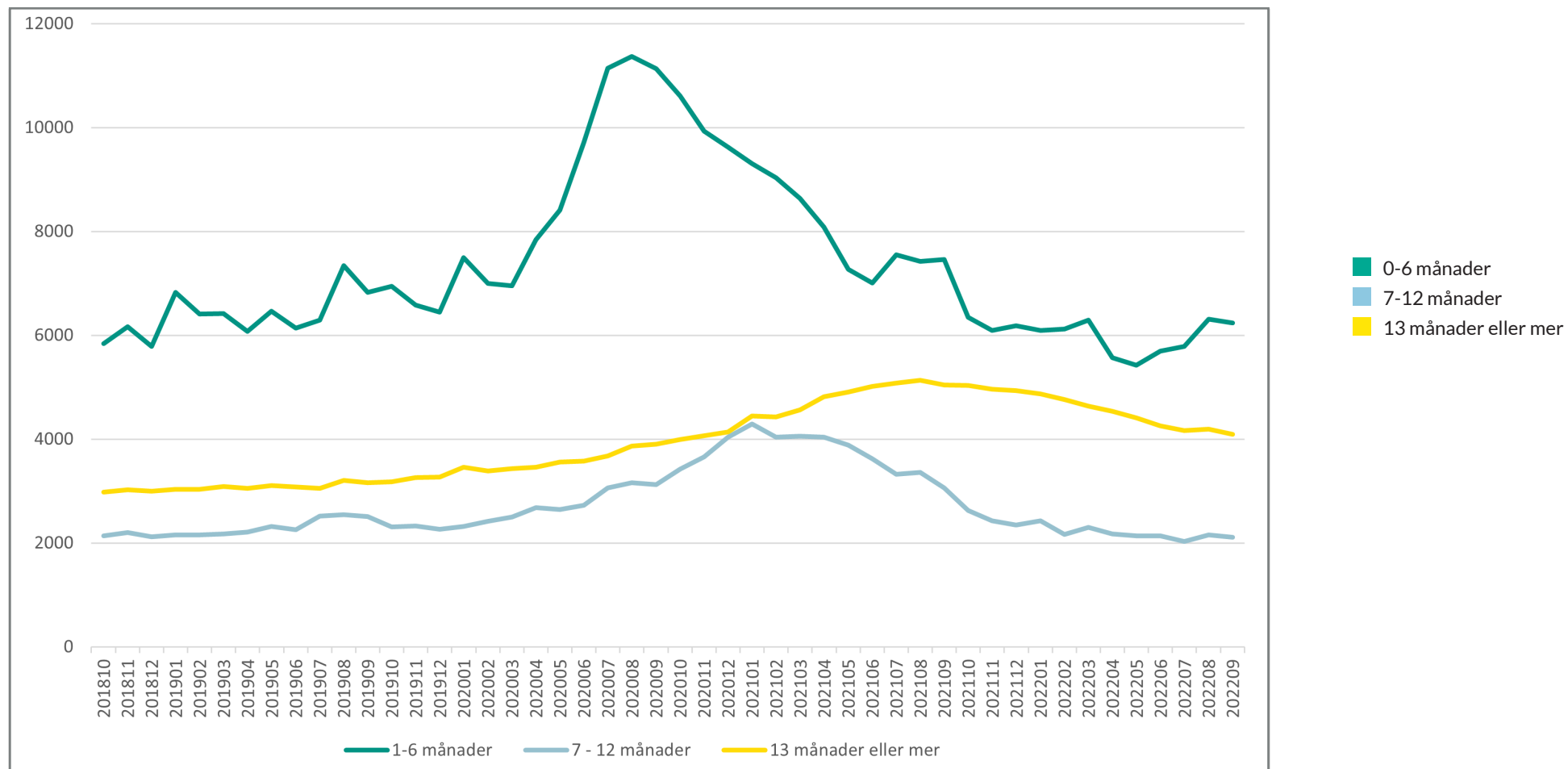
Skapad 2022-10-13 kl 13:37

# Ersättningstagare och programdeltagare

i år och föregående år

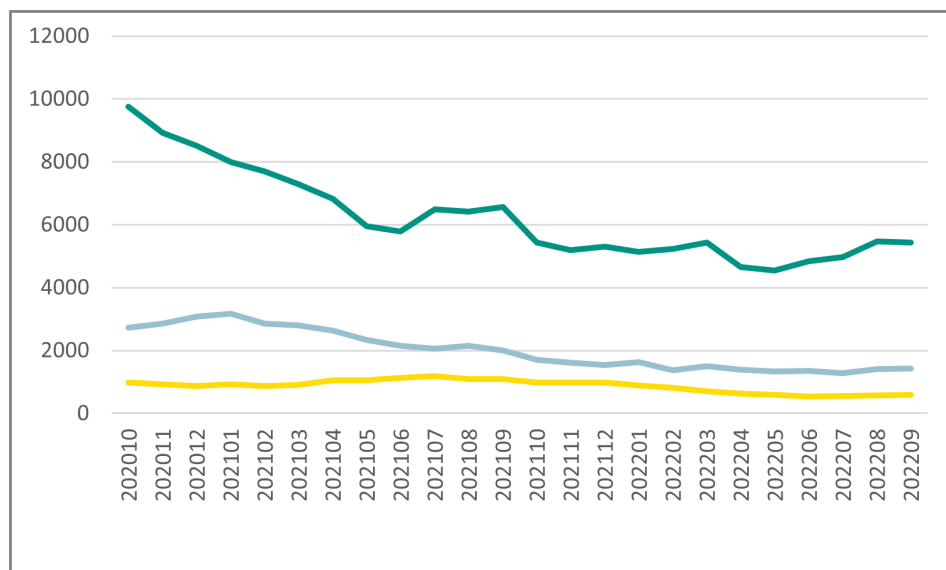
SEPTEMBER  
2022





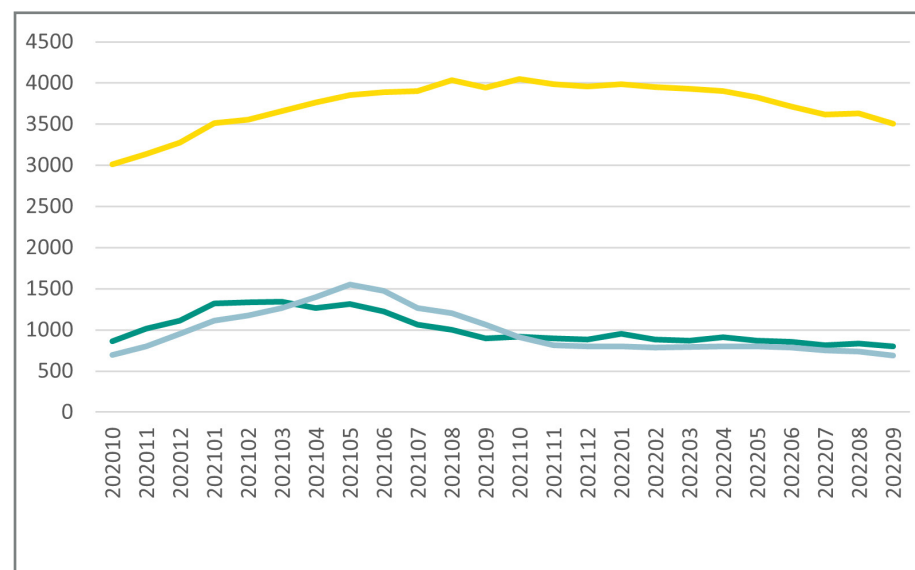


## Antal ersättningstagare per månad efter arbetslöshetens längd



- 0-6 månader
- 7-12 månader
- 13 månader eller mer

## Antal programdeltagare per månad efter arbetslöshetens längd



- 0-6 månader
- 7-12 månader
- 13 månader eller mer

Månad	Total ersättning 2022	Total ersättning 2021	Skillnad procent	Grundersättning 2022	Grundersättning 2021	Skillnad procent
Januari	122 594 542	234 191 703	-47,7%	2 065 203	2 540 032	-18,7%
Februari	120 461 038	198 089 722	-39,2%	1 859 099	2 321 110	-19,7%
Mars	143 170 843	182 625 561	-21,6%	2 500 622	1 907 474	+31,1%
April	106 020 015	204 384 953	-48,1%	2 157 158	2 248 448	-4,1%
Maj	102 240 489	152 147 653	-32,8%	1 653 738	1 725 379	-4,2%
Juni	124 682 940	139 474 178	-10,6%	2 056 124	1 467 483	+40,1%
Juli	115 392 391	184 787 037	-37,6%	2 056 246	2 209 415	-6,9%
Augusti	131 790 213	164 420 866	-19,8%	2 662 366	2 139 107	+24,5%
September	141 579 011	174 184 723	-18,7%	2 895 024	2 337 031	+23,9%
Oktober						
November						
December						
Summa	1 107 931 479	1 634 306 394	-32,2%	19 905 578	18 895 477	+5,3%

*Källa: OAS försäkringssystem (statsbidrag, ej justerat ersättningsdagar under året)*

Månad	Totalt antal dagar 2022	Totalt antal dagar 2021	Skillnad procent	Dagar grund 2022	Dagar grund 2021	Skillnad procent
Januari	127 919	244 136	-47,6 %	5 301	6 631	-20,1%
Februari	124 005	205 809	-39,7 %	4 713	5 895	-20,1%
Mars	147 998	190 466	-22,0 %	6 333	4 610	+37,4%
April	109 337	212 352	-48,5 %	5 525	5 588	-1,1%%
Maj	104 227	158 232	-48,5 %	4 250	4 400	-3,4%
Juni	126 726	144 424	-12,3%	5 171	3 640	+42,1%
Juli	117 451	192 330	-38,9 %	5 340	5 572	-4,1%
Augusti	134 221	170 940	-21,5%	6 740	5 594	+20,5%
September	144 411	181 725	-20,5%	7 401	5 950	+24,4%
Oktober		134 363			4 665	
November		125 995			4 508	
December		150 558			4 949	
Summa	1 136 294	1 700 413	-33,2%	50 772	47 878	+6,0%

*Källa: OAS försäkringssystem (statsbidrag, ej justerat ersättningsdagar under året)*

Län	Arbetslösa	Ersättningstagare	Programdeltagare	Medlemmar	Andel arbetslösa september 2022	Andel arbetslösa september 2021
Uppgift om län saknas	2	0	2	725	0,3%	0,4%
Blekinge	132	68	64	9 300	1,4%	1,6%
Dalarna	189	111	78	14 143	1,3%	1,4%
Gotland	52	28	24	3 219	1,6%	2,4%
Gävleborg	199	103	96	13 852	1,4%	1,6%
Halland	284	171	113	21 132	1,3%	1,7%
Jämtland	116	64	52	8 084	1,4%	1,9%
Jönköping	199	123	76	17 754	1,1%	1,4%
Kalmar	157	86	71	11 138	1,4%	1,8%
Kronoberg	148	71	77	9 961	1,5%	1,8%
Norrbottnen	183	98	85	15 220	1,2%	1,6%
Skåne	2 155	1 295	860	101 845	2,1%	2,6%
Stockholm	4 299	2 754	1 545	238 245	1,8%	2,3%
Södermanland	218	122	96	14 218	1,5%	1,6%
Uppsala	594	383	211	35 443	1,7%	2,0%
Värmland	212	128	84	14 977	1,4%	1,9%
Västerbotten	274	153	121	19 479	1,4%	1,8%
Västernorrland	201	110	91	13 745	1,5%	1,7%
Västmanland	226	102	124	16 818	1,3%	1,9%
Västra Götaland	1 961	1 144	817	127 908	1,5%	2,1%
Örebro	215	116	99	17 238	1,2%	1,8%
Östergötland	432	219	213	34 179	1,3%	1,5%

## PER MÅNAD

Månad	2022	2021	2020	2019	2018	2017	2016	2015	2014	2013
Januari	13401	18044	13279	12018	11339	11643	12761	13351	14164	14091
Februari	13045	17502	12801	11597	11382	11539	12381	13088	13975	13833
Mars	13239	17265	12887	11677	11719	11908	12381	13063	13992	13815
April	12277	16947	13970	11336	11224	11243	11993	13225	13636	13518
Maj	11968	16063	14611	11888	11341	11096	11587	12532	13693	13727
Juni	12088	15637	16011	11477	10924	11158	11759	12223	12751	12844
Juli	11986	15951	17876	11859	11009	10805	11541	13139	13508	13016
Augusti	12659	15915	18398	13101	11971	11852	12123	13440	13714	14243
September	12445	15564	18159	12495	11437	11518	12357	13247	13654	14329
Oktober		14002	18030	12432	10959	11132	11355	12937	13113	14310
November		13492	17651	12165	11393	11549	11173	12419	12703	13659
December		13453	17792	11981	10902	11203	11392	12378	12528	13478

## PER ÅR

	2022	2021	2020	2019	2018	2017	2016	2015	2014	2013
Arbetslösa		33 133	34 898	25 914	24 635	24 768	26 102	28 821	30 004	30 668
Procent		4,40%	4,72%	3,67%	3,51%	3,55%	3,78%	4,22%	4,47%	4,65%
Årsmedlemmar		752 297	739 270	706 531	701 221	697 392	690 392	682 457	671 970	659 698

Årsmedlemmar är antalet medlemmar under året omräknat till medlem med 12 månadsavgifter betalade, fullbetald årsmedlem.

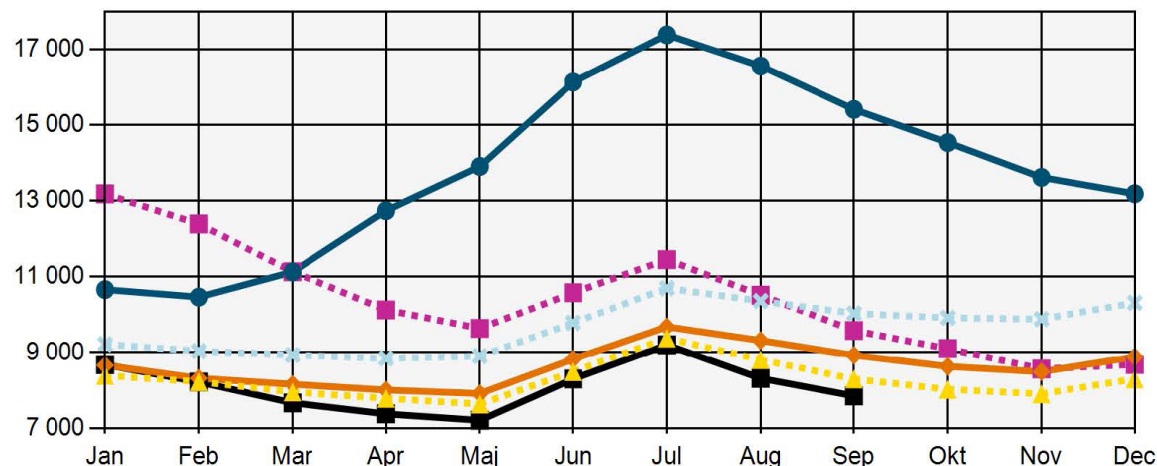
## ERSÄTTNINGSTAGARE

Månad	2022	2021	2020	2019	2018	2017	2016	2015	2014	2013
Januari	7661	12092	9547	8444	7120	7186	7951	8586	9504	9219
Februari	7427	11440	9046	8030	7266	7112	7744	8318	9302	9032
Mars	7646	11001	9097	8057	7642	7480	7889	8230	9260	8981
April	6668	10514	10158	7717	7149	6755	7520	8405	8905	8669
Maj	6473	9350	10640	8311	7342	6656	7114	7612	9008	8965
Juni	6734	9048	11889	7863	6993	6828	7418	7344	8048	8102
Juli	6803	9723	13713	8313	7299	6594	7258	8391	8989	8393
Augusti	7456	9669	14028	9518	8299	7619	7818	8574	9056	9603
September	7445	9656	13738	8901	7781	7371	8148	8508	9076	9685
Oktober		8130	13466	8872	7363	6929	7032	8167	8507	9645
November		7788	12698	8563	7842	7339	6812	7603	7981	8903
December		7818	12452	8321	7325	6987	7074	7638	7799	8789

## PROGRAMDELTAGARE

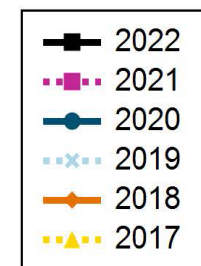
Månad	2022	2021	2020	2019	2018	2017	2016	2015	2014	2013
Januari	5740	5952	3732	3574	4219	4457	4810	4765	4660	4872
Februari	5618	6062	3755	3567	4116	4427	4637	4770	4673	4801
Mars	5593	6264	3790	3620	4077	4428	4492	4833	4732	4834
April	5609	6433	3812	3619	4075	4488	4473	4820	4731	4849
Maj	5495	6713	3971	3577	3999	4440	4473	4920	4685	4762
Juni	5354	6589	4122	3614	3931	4330	4341	4879	4703	4742
Juli	5183	6228	4163	3546	3710	4211	4283	4748	4519	4623
Augusti	5203	6246	4370	3583	3672	4233	4305	4866	4658	4640
September	5000	5908	4421	3594	3656	4147	4209	4739	4578	4644
Oktober		5872	4564	3560	3596	4203	4323	4770	4606	4665
November		5704	4953	3602	3551	4210	4361	4816	4722	4756
December		5635	5340	3660	3577	4216	4318	4740	4729	4689

## ARBETSLÖSA

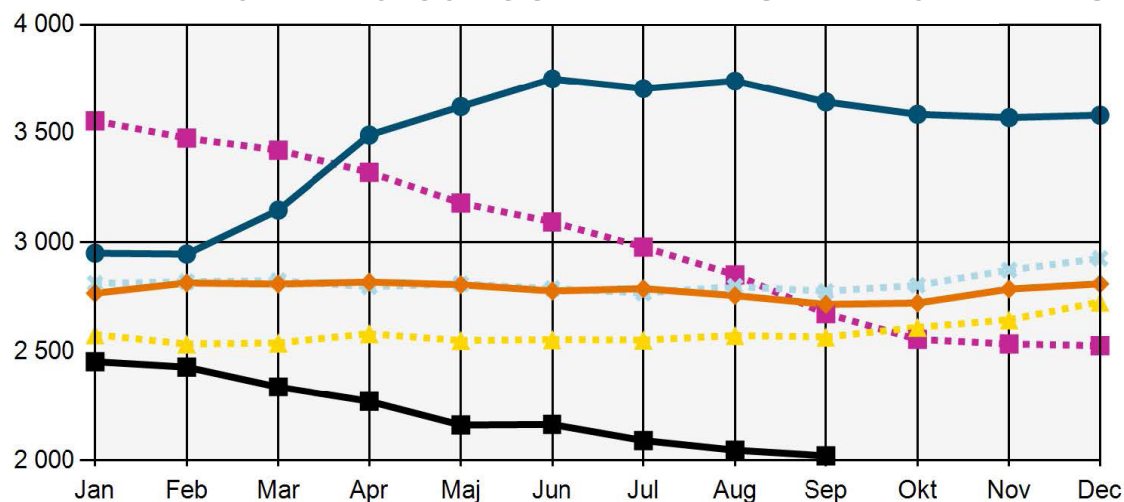


## ARBETSLÖSA

Arbetsökande utan arbete som inte deltar i ett arbetsmarknadspolitiskt program. (Har själva angett vilken a-kassa de tillhör.)

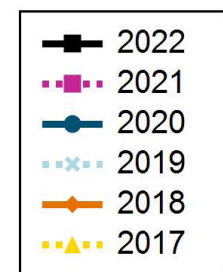


## DELTIDSARBETSLÖSA OCH TILLFÄLLIG TIMANSTÄLLNING



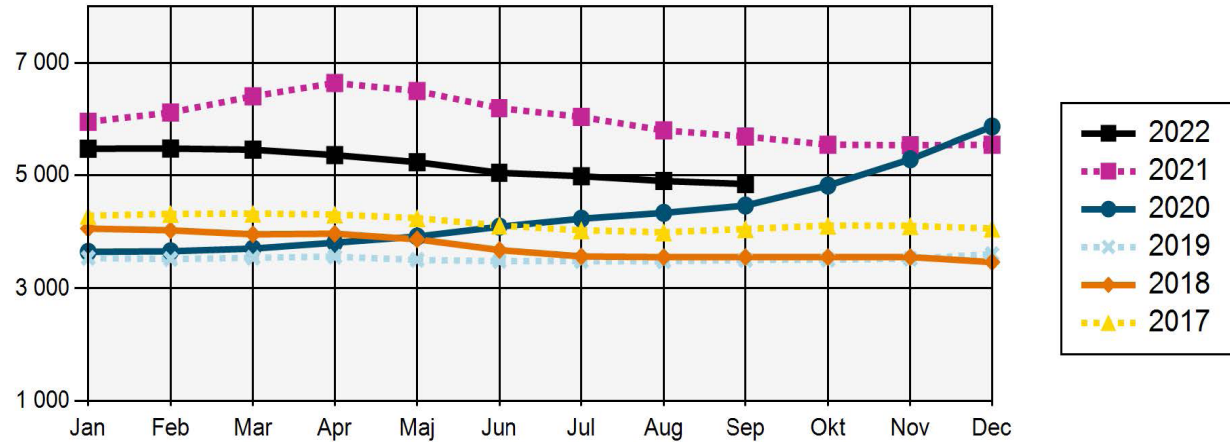
## DELTIDSARBETSLÖSA OCH TILLFÄLLIGA TIMANSTÄLLNINGAR

Deltidsarbetslösa - Personer med en fast eller tidsbegränsad anställning som har en kortare tjänstgöringstid än de skulle vilja ha. (Har själva angett vilken a-kassa de tillhör. Kan vara ersättningstagare i a-kassan.) Om de får ersättning eller ej framgår inte av statistiken.



Tillfälliga timanställningar - personer som har ett arbete på minst 8 timmar i veckan i genomsnitt och månad, där arbetet är av tillfällig karaktär (s.k. springvikarier, behovsanställda). (Har själva angett vilken a-kassa de tillhör. Kan vara ersättningstagare i a-kassan.) Om de får ersättning eller ej framgår inte av statistiken.

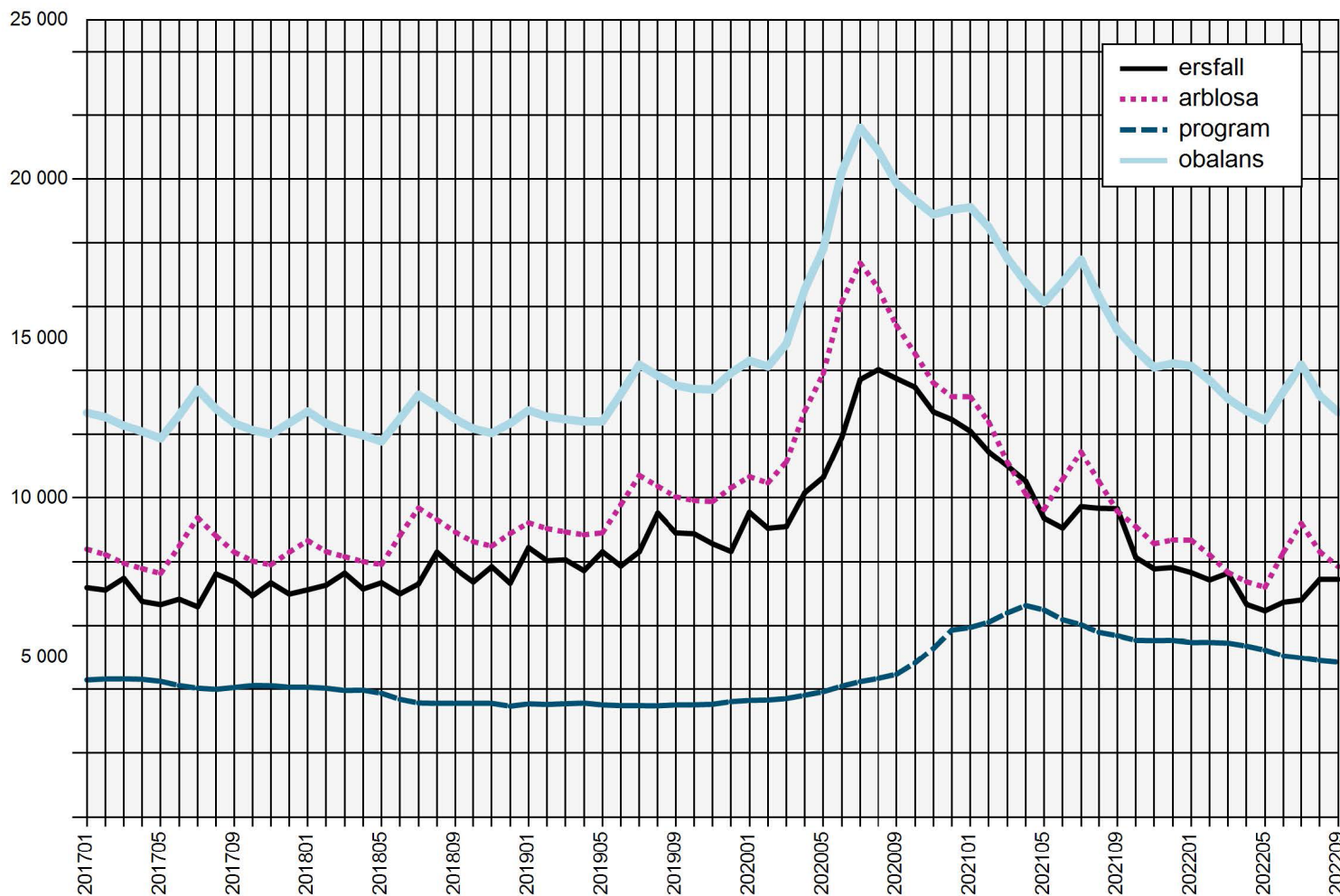
## I PROGRAM MED AKTIVITETSSTÖD



## I PROGRAM MED AKTIVITETSSTÖD

Deltar i program och får aktivitetsstöd från Försäkringskassan. (Har själva angett vilken a-kassa de tillhör.)





## ERSÄTTNINGSTAGARE AKADEMIKERNAS A-KASSA

Antalet medlemmar som fått ersättning från Akademikernas a-kassa.

## ANMÄLDA ARBETSFÖRMEDLINGEN

Antalet medlemmar i Akademikernas a-kassa som varit anmälda på Arbetsförmedlingen som arbetslösa.

## I PROGRAM

Antalet medlemmar i Akademikernas a-kassa i program med aktivitetsstöd.

## OBALANSTALET

Antalet medlemmar i Akademikernas a-kassa som varit anmälda på Arbetsförmedlingen samt de medlemmar som deltar i program.