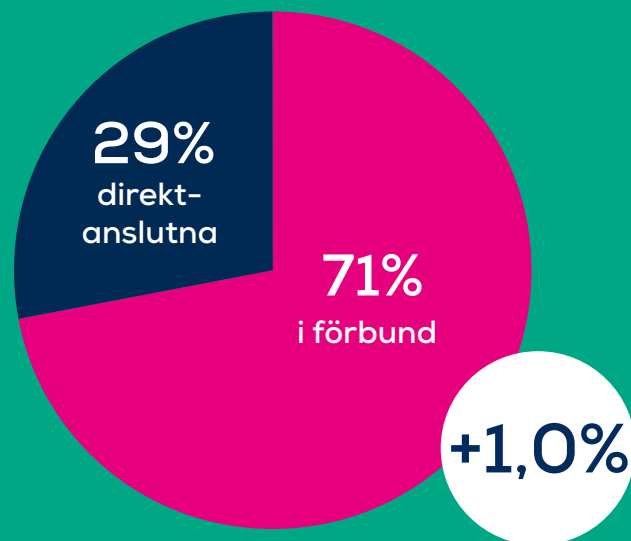
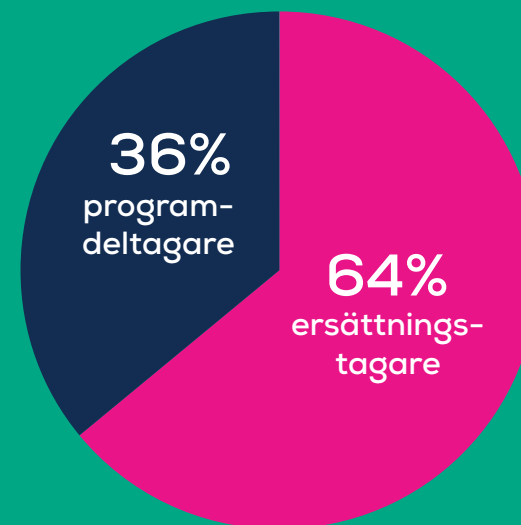


Månadsrapport

NOVEMBER 2017



VÅRA MEDLEMMAR:
700 209



ARBETSLÖSHET:
1,6 %
(11 422 personer)

7 902

var heltidsarbetslösa

2 647

var deltidsarbetslösa

149 180

ersättningsdagar
betalades ut

105 033 102

kronor betalades
ut i ersättning

Vi ger dig det senaste om arbetsmarknaden

Vi på Akademikernas a-kassa vill att du lätt ska kunna få en aktuell bild av akademikers situation på arbetsmarknaden. Därför tar vi fram statistik som beskriver utvecklingen av arbetslösheten och anslutningen till förbund och a-kassa över tid, men framför allt som bidrar med riktigt färska data.

Vår önskan är att kunskap och intresse för arbetsmarknadsläget ska öka. Hela samhället vinner på att det finns lättillgängliga fakta om läget på arbetsmarknaden. Mer fakta ökar möjligheten till att rätt resurser och åtgärder används för att möta arbetslösheten.

Månadsstatistiken låter dig följa hur deltagandet i arbetsmarknads-politiska program och antalet ersättningstagare hos Akademikernas a-kassa utvecklas – nuläge och historik. Där finns också uppgift om hur många av medlemmarna som egentligen är arbetslösa, och om arbetslösheten ökat eller minskat.

Vår månadsstatistik tar sikte på läget för våra medlemmar, det vill säga akademiker. Vi publicerar också rapporter med jämförelser av arbetsmarknadsdata kvartalsvis. Varje år publicerar vi dessutom **Arbetslöshetsrapporten**; en rapport där vi sammanställer all relevant statistik för arbetsmarknaden i stort. Hela rapporten kan du nu ta del av genom att besöka arbetsloshetsrapporten.se.

Trevlig läsning!



VILL DU VETA MER?

Mer statistik om arbetsmarknaden hittar du på arbetsloshetsrapporten.se



Distrikt/förbund	Antal 2017-11-01	Antal 2016-11-01	Ändring antal	Ändring procent
Summa samtliga	700 209	693 405	6 804	1,0%
Akademikerförbundet SSR	51 576	50 776	800	1,6%
Civilekonomerna	25 404 *	25 487 *	-83	-0,3%
DIK	17 470	17 433	37	0,2%
Fysioterapeuterna	9 207	9 299	-92	-1,0%
Sveriges Arbetsterapeuter	8 094	8 295	-201	-2,4%
Jusek	55 276 *	55 130 *	146	0,3%
Kyrkans Akademikerförbund	3 508	3 773	-265	-7,0%
Lärarnas Riksförbund	47 422 *	47 960 *	-538	-1,1%
Naturvetarna	28 524	28 201	323	1,1%
Officersförbundet	8 065	8 296	-231	-2,8%
Reservofficerarna	i.u.			
SACO-förbundet Trafik och Järnväg	3 122	3 164	-42	-1,3%
SRAT	11 295	11 505	-210	-1,8%
Tjänstetandläkarna	2 102	2 127	-25	-1,2%
Sveriges Arkitekter	7 523	7 190	333	4,6%
Sveriges Farmaceuter	4 883	4 878	5	0,1%
Sveriges Fartygsbefälsförening	i.u.			
Sveriges Ingenjörer	116 213	114 806	1 407	1,2%
Sveriges läkarförbund	i.u.			
Sveriges Psykologförbund	6 577	6 464	113	1,7%
Sveriges Skolledarförbund	4 445	4 411	34	0,8%
Sveriges universitetslärare och forskare	i.u.			
Sveriges Veterinärförbund	1 814	1 795	19	1,1%
Vårdförbundet	62 454	64 427	-1 973	-3,1%
Direktanslutna	201 038	196 111	4 927	2,5%
Ej matchade förbund	24 747			
Dubbelanslutna direktaviserade	-550			

* Förbundsaviserade distrikt som ej matchat

Medlemmar per förbund och kön

NOVEMBER
2017

Distrikt	Antal 2017-11-01	Varav kvinnor	Varav män	Antal 2016-11-01	Varav kvinnor	Varav män	Ändring antal	Ändring procent	Ändring kvinnor antal	Ändring kvinnor procent	Ändring män antal	Ändring män procent
Förbundsaviserade												
Civilekonomerna	25 404	14 340	11 064	25 487	14 335	11 152	-83	-0,3%	5	0,0%	-88	-0,8%
Jusek	55 276	32 423	22 853	55 130	32 189	22 941	146	0,3%	234	0,7%	-88	-0,4%
Lärarnas Riksförbund	47 422	33 835	13 587	47 960	34 082	13 878	-538	-1,1%	-247	-0,7%	-291	-2,1%
Sveriges Arbetsterapeuter	8 094	7 674	420	8 295	7 872	423	-201	-2,4%	-198	-2,5%	-3	-0,7%
DIK	17 470	13 368	4 102	17 433	13 377	4 056	37	0,2%	-9	-0,1%	46	1,1%
Kyrkans Akademikerförbund	3 508	2 211	1 297	3 773	2 346	1 427	-265	-7,0%	-135	-5,8%	-130	-9,1%
Sveriges Ingenjörer	116 213	31 365	84 848	114 806	30 476	84 330	1 407	1,2%	889	2,9%	518	0,6%
Akademikerförbundet SSR	51 576	42 200	9 376	50 776	41 546	9 230	800	1,6%	654	1,6%	146	1,6%
Summa förbundsaviserade	324 963	177 416	147 547	323 660	176 223	147 437	1 303	0,4%	1 193	0,7%	110	0,1%
Direktaviserade												
Fysioterapeuterna	9 207	7 419	1 788	9 299	7 484	1 815	-92	-1,0%	-65	-0,9%	-27	-1,5%
Sveriges Skolledarförbund	4 445	2 746	1 699	4 411	2 670	1 741	34	0,8%	76	2,8%	-42	-2,4%
Sveriges Arkitekter	7 523	4 686	2 837	7 190	4 429	2 761	333	4,6%	257	5,8%	76	2,8%
Sveriges Fartygsbefälsförening	i.u.	i.u.	i.u.	i.u.	i.u.	i.u.						
Sveriges Farmaceuter	4 883	4 249	634	4 878	4 260	618	5	0,1%	-11	-0,3%	16	2,6%
Sveriges läkarförbund	i.u.	i.u.	i.u.	i.u.	i.u.	i.u.						
Vårdförbundet	62 454	57 129	5 325	64 427	58 954	5 473	-1 973	-3,1%	-1 825	-3,1%	-148	-2,7%
Naturvetarna	28 524	18 026	10 498	28 201	17 766	10 435	323	1,1%	260	1,5%	63	0,6%
Sveriges Psykologförbund	6 577	4 890	1 687	6 464	4 795	1 669	113	1,7%	95	2,0%	18	1,1%
Tjänstetandläkarna	2 102	1 494	608	2 127	1 510	617	-25	-1,2%	-16	-1,1%	-9	-1,5%
Sveriges universitetslärare och forskare	i.u.	i.u.	i.u.	15 718	8 023	7 695	-15 718		-8 023		-7 695	
Sveriges Veterinärförbund	1 814	1 506	308	1 795	1 486	309	19	1,1%	20	1,3%		-0,3%
Reservofficerarna	i.u.	i.u.	i.u.	i.u.	i.u.	i.u.						
SACO-förbundet Trafik och Järnväg	3 122	925	2 197	3 164	927	2 237	-42	-1,3%	-2	-0,2%	-40	-1,8%
Officersförbundet	8 065	635	7 430	8 296	665	7 631	-231	-2,8%	-30	-4,5%	-201	-2,6%
SRAT	11 295	8 166	3 129	11 505	8 259	3 246	-210	-1,8%	-93	-1,1%	-117	-3,6%
Direktanslutna och ej matchade förbund	225 785	123 855	101 930	206 854	113 551	93 303	18 931	9,2%	10 304	9,1%	8 627	9,2%
Dubbelanslutna direktaviserade	-550	-358	-192	-4 584	-2 655	-1 929	4 034		2 297		1 737	
Summa direktaviserade	351 049	222 512	128 537	363 586	228 864	134 722	-12 537	-3,4%	-6 352	-2,8%	-6 185	-4,6%
Summa samtliga	700 209	412 784	287 425	693 405	408 347	285 058	6 804	1,0%	4 437	1,1%	2 367	0,8%

Skapad 2017-12-11 kl 10:22

Ersättningstagare per förbund och kön

NOVEMBER
2017

Distrikt	Antal 2017-11-01	Procent av medlemstal	Procent av medlemsantal 2016-11-01	Antal kvinnor 2017-11-01	Procent av medlemstal	Procent av medlemsantal 2016-11-01	Antal män 2017-11-01	Procent av medlemstal	Procent av medlemsantal 2016-11-01
Summa samtliga	7 340	1,0%	1,0%	3953	1,0%	0,9%	3 387	1,2%	1,1%
Akademikerförbundet SSR	578	1,1%	0,8%	421	1,0%	0,7%	157	1,7%	1,5%
Civilekonomerna	384	1,5%	1,5%	186	1,3%	1,2%	198	1,8%	1,9%
DIK	312	1,8%	1,6%	229	1,7%	1,6%	83	2,0%	1,7%
Fysioterapeuterna	45	0,5%	0,4%	34	0,5%	0,3%	11	0,6%	0,4%
Sveriges Arbetsterapeuter	35	0,4%	0,6%	30	0,4%	0,6%	5	1,2%	0,7%
Jusek	484	0,9%	1,0%	264	0,8%	0,9%	220	1,0%	1,0%
Kyrkans Akademikerförbund	19	0,5%	0,4%	12	0,5%	0,3%	7	0,5%	0,5%
Lärarnas Riksförbund	216	0,5%	0,4%	122	0,4%	0,3%	94	0,7%	0,5%
Naturvetarna	471	1,7%	1,6%	300	1,7%	1,5%	171	1,6%	1,9%
Officersförbundet	21	0,3%	0,2%	0	0,0%	0,0%	21	0,3%	0,2%
Reservofficerarna	0	i.u.							
SACO-förbundet Trafik och Järnväg	18	0,6%	0,8%	7	0,8%	1,2%	11	0,5%	0,6%
SRAT	81	0,7%	1,0%	51	0,6%	0,8%	30	1,0%	1,4%
Tjänstetandläkarna	13	0,6%	0,8%	9	0,6%	0,7%	4	0,7%	1,0%
Sveriges Arkitekter	57	0,8%	0,5%	35	0,7%	0,4%	22	0,8%	0,7%
Sveriges Farmaceuter	38	0,8%	0,7%	27	0,6%	0,6%	11	1,7%	1,8%
Sveriges Fartygsbefälsförening	0	i.u.							
Sveriges Ingenjörer	843	0,7%	0,8%	233	0,7%	0,7%	610	0,7%	0,8%
Sveriges läkarförbund	0	i.u.							
Sveriges Psykologförbund	31	0,5%	0,6%	15	0,3%	0,6%	16	0,9%	0,7%
Sveriges Skolledarförbund	15	0,3%	0,2%	10	0,4%	0,2%	5	0,3%	0,3%
Sveriges universitetslärare och forskare	0	i.u.							
Sveriges Veterinärförbund	11	0,6%	0,5%	9	0,6%	0,5%	2	0,6%	0,6%
Vårdförbundet	144	0,2%	0,2%	120	0,2%	0,2%	24	0,5%	0,3%
Direktanslutna	3 150	1,6%	1,5%	1 672	1,5%	1,4%	1 478	1,6%	1,5%
Ej matchade förbund	380	1,5%	0,3%	172	1,3%	0,3%	208	1,8%	0,2%
Dubbelanslutna direktaviserade	-6	i.u.	0,9%	-5	1,4%	0,9%		0,5%	0,9%

Programdeltagare per förbund



November

2017

Distrikt	Antal medlemmar 201711	Procent av medlemsantal 201711		Procent av medlemsantal 201611	Antal kvinnor 201711	Procent av medlemsantal 201711	Procent av medlemsantal 201611	Antal män 201711	Procent av medlemsantal 201711	Procent av medlemsantal 201611
Totalt	4 519	0,6	→	0,6	2 333	0,6	0,6	2 186	0,8	0,8
Akademikerförbundet SSR	320	0,6	→	0,6	215	0,5	0,5	105	1,1	1,0
Civilekonomerna	166	0,7	↓	0,8	79	0,6	0,7	87	0,8	0,8
DIK-förbundet	195	1,1	↓	1,2	134	1,0	1,0	61	1,5	1,9
Fysioterapeuterna	16	0,2	→	0,2	13	0,2	0,2	3	0,2	0,1
Förb. Sv. Arbetsterapeuter	28	0,3	→	0,3	28	0,4	0,4		0,0	0,2
Jusek	288	0,5	↓	0,6	135	0,4	0,5	153	0,7	0,8
Kyrkans Akademikerförbund	15	0,4	↓	0,5	12	0,5	0,5	3	0,2	0,4
Lärarnas Riksförbund	174	0,4	→	0,4	112	0,3	0,3	62	0,5	0,5
Naturvetarna	213	0,7	→	0,7	126	0,7	0,6	87	0,8	0,8
Officersförbundet	10	0,1	→	0,1	1	0,2	0,2	9	0,1	0,1
Reservofficerarna	i.u.									
SACO-förb. Trafik och Järnväg	17	0,5	↑	0,4	10	1,1	0,9	7	0,3	0,2
SRAT	60	0,5	↑	0,4	31	0,4	0,4	29	0,9	0,6
STF - Tjänstetandläkarna	12	0,6	↑	0,3	7	0,5	0,3	5	0,8	0,3
Sveriges Arkitekter	36	0,5	→	0,5	22	0,5	0,5	14	0,5	0,4
Sveriges Farmaceuter	11	0,2	→	0,2	9	0,2	0,2	2	0,3	0,0
Sveriges Fartygsbefälsförening	i.u.									
Sveriges Ingenjörer	536	0,5	→	0,5	119	0,4	0,5	417	0,5	0,6
Sveriges Läkarförbund	i.u.									
Sveriges Psykologförbund	18	0,3	↓	0,4	14	0,3	0,4	4	0,2	0,2
Sveriges Skolledarförbund	4	0,1	→	0,1	2	0,1	0,0	2	0,1	0,1
Sveriges Universitetslärarförb	i.u.									
Sveriges Veterinärförbund	9	0,5	↑	0,3	8	0,5	0,3	1	0,3	0,6
Direktanslutna	2 148	1,1	↑	1,0	1 081	1,0	0,9	1 067	1,2	1,1
Vårdförbundet	134	0,2	→	0,2	123	0,2	0,2	11	0,2	0,2
Ej matchade distrikt	113									
Medlemmar med dubbel distriktsstillhörighet	- 4									

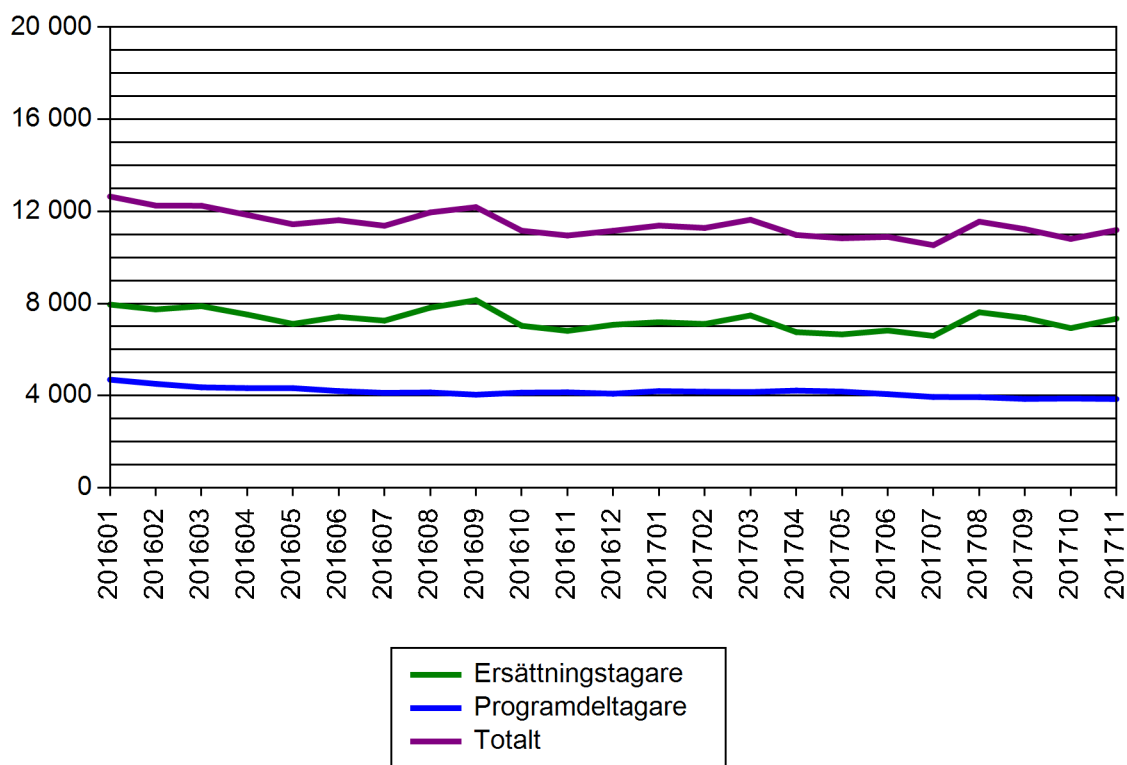
Ersättningstagare och deltagare i program i år och föregående år

November

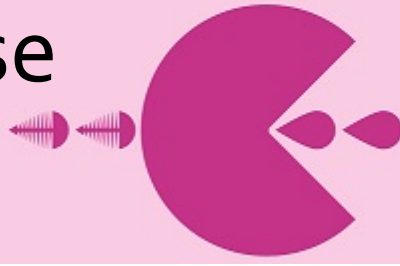
2017



Månad	Ersättningstagare		Deltagare i program		Ers.tagare + delt. i program	
	2017	2016	2017	2016	2017	2016
Jan	7 188	7 952	4 195	4 693	11 383	12 645
Feb	7 112	7 742	4 169	4 511	11 281	12 253
Mar	7 481	7 885	4 154	4 360	11 635	12 245
Apr	6 756	7 521	4 219	4 326	10 975	11 847
Maj	6 658	7 114	4 174	4 325	10 832	11 439
Jun	6 827	7 420	4 064	4 198	10 891	11 618
Jul	6 592	7 255	3 940	4 120	10 532	11 375
Aug	7 619	7 818	3 935	4 136	11 554	11 954
Sep	7 371	8 144	3 857	4 040	11 228	12 184
Okt	6 930	7 032	3 873	4 129	10 803	11 161
Nov	7 340	6 811	3 851	4 141	11 191	10 952
Dec		7 076		4 082		11 158



Utbetald ersättning jämförelse 12 mån



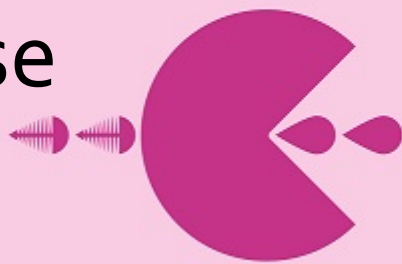
November

2017

Månad	Ers 2017	Ers 2016	Skillnad %	Ers grund 2017	Ers grund 2016	Skillnad %
Januari	94 760 182,00	114 192 901,00	-17,0	1 327 966,50	1 673 116,50	-20,6
Februari	90 789 502,00	97 948 706,50	-7,3	1 321 552,00	1 506 648,50	-12,3
Mars	112 786 964,50	112 310 009,00	0,4	1 696 271,50	1 852 623,00	-8,4
April	85 419 437,50	99 696 036,00	-14,3	1 244 791,50	1 690 764,50	-26,4
Maj	84 729 248,50	88 319 492,00	-4,1	1 332 310,00	1 492 879,50	-10,8
Juni	102 751 991,50	107 871 435,50	-4,7	1 280 677,50	1 620 187,50	-21,0
Juli	87 496 748,00	93 318 702,00	-6,2	1 180 980,50	1 207 572,00	-2,2
Augusti	124 239 882,00	106 408 743,50	16,8	1 640 580,00	1 294 151,00	26,8
September	97 209 035,50	119 319 595,00	-18,5	1 306 074,00	1 842 219,50	-29,1
Oktober	90 129 744,50	90 100 945,00	0,0	1 304 573,00	1 562 819,00	-16,5
November	115 033 101,50	85 855 002,10	34,0	1 530 130,50	1 456 364,50	5,1
December		105 148 318,00			1 614 156,00	
	1 085 345 837,50	1 115 341 567,60	-2,7	15 165 907,00	17 199 345,50	-11,8

Källa: OAS försäkringssystem (statsbidrag, ej justerat ersättningsdagar under året)

Utbetalda dagar jämförelse 12 mån



November

2017

Månad	Dgr 2017	Dgr 2016	Skillnad %	Dgr grund 2017	Dgr grund 2016	Skillnad %
Januari	123 534,5	150 751,0	-18,1	4 747,50	5 936,00	-20,0
Februari	118 132,0	129 042,5	-8,5	4 614,00	5 282,00	-12,6
Mars	147 288,5	148 360,5	-0,7	6 048,00	6 521,50	-7,3
April	111 043,0	131 396,0	-15,5	4 496,50	5 917,00	-24,0
Maj	110 038,0	115 744,0	-4,9	4 722,50	5 267,50	-10,3
Juni	132 796,5	141 055,5	-5,9	4 506,00	5 662,00	-20,4
Juli	113 255,5	121 864,5	-7,1	4 071,50	4 354,50	-6,5
Augusti	161 262,0	138 586,5	16,4	5 851,00	4 780,00	22,4
September	126 400,0	156 224,0	-19,1	4 772,50	6 539,50	-27,0
Oktober	116 628,0	118 412,5	-1,5	4 590,00	5 451,00	-15,8
November	149 180,5	112 800,0	32,3	5 495,00	5 122,00	7,3
December	0,0	137 475,0			5 519,50	
	1 409 558,5	1 464 237,0	-3,7	53 914,50	60833,00	-11,4

Källa: OAS försäkringssystem (statsbidrag, ej justerat ersättningsdagar under året)

Ersättningstagare per län



November

2017

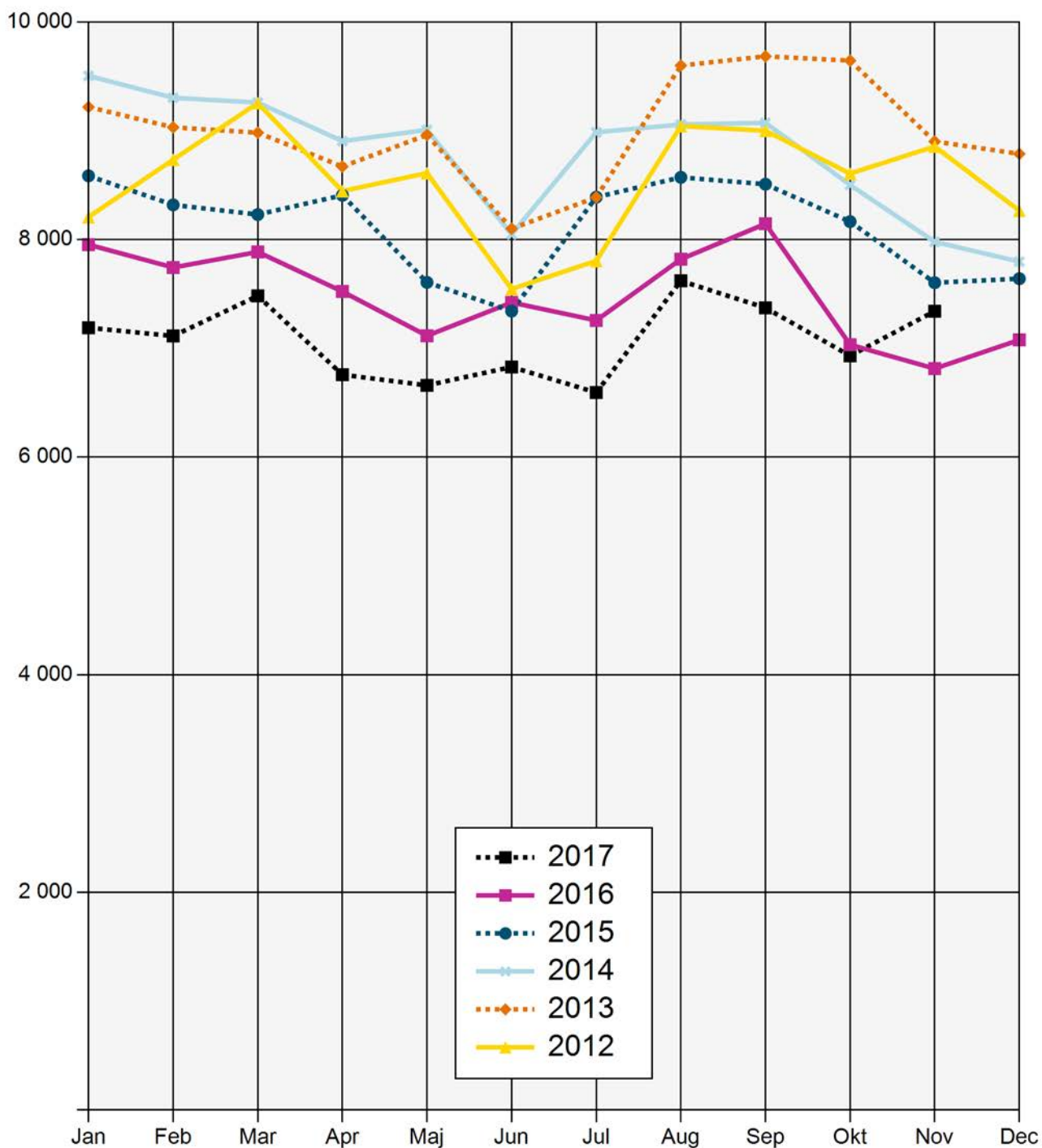
Län	Ers.tagare	Medlemmar	Procent av medlemstal 201711	Procent av medlemstal 201611
	31	2 811	1,1	0,6
Blekinge	59	9 208	0,6	0,6
Dalarna	101	13 699	0,7	0,7
Gotland	39	2 937	1,3	0,8
Gävleborg	85	13 632	0,6	0,7
Halland	182	19 565	0,9	0,9
Jämtland	74	7 433	1,0	0,9
Jönköping	89	16 793	0,5	0,6
Kalmar	111	10 981	1,0	0,8
Kronoberg	66	9 638	0,7	0,6
Norrbottn	148	15 311	1,0	1,0
Skåne	1 340	93 109	1,4	1,4
Stockholm	2 494	211 468	1,2	1,1
Södermanland	113	13 096	0,9	0,6
Uppsala	363	31 465	1,2	1,2
Värmland	123	14 280	0,9	0,7
Västerbotten	210	18 475	1,1	1,1
Västernorrland	123	13 687	0,9	0,8
Västmanland	127	15 887	0,8	0,8
Västra Götaland	1 097	118 263	0,9	0,9
Örebro	133	16 435	0,8	0,6
Östergötland	232	32 188	0,7	0,7
TOTALT	7 340	700 361	1,0	1,0

Ersättningstagare senaste 6 åren

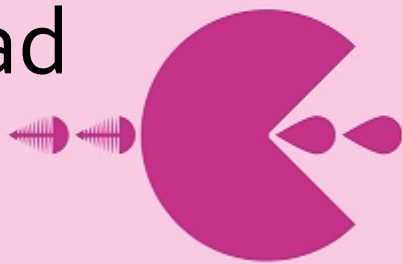


November

2017



Ersättningstagare per månad



November

2017

Per månad

	2017	2016	2015	2014	2013	2012	2011	2010	2009	2008
Jan	7 188	7 952	8 585	9 504	9 218	8 206	8 944	10 657	8 336	9 727
Feb	7 112	7 742	8 318	9 303	9 031	8 734	9 265	11 141	8 794	9 343
Mar	7 481	7 885	8 229	9 259	8 982	9 254	9 783	11 302	9 126	8 946
Apr	6 756	7 521	8 406	8 904	8 670	8 445	8 750	11 296	9 646	8 575
Maj	6 658	7 114	7 605	9 008	8 961	8 610	8 580	10 075	8 975	8 546
Jun	6 827	7 420	7 341	8 047	8 099	7 544	8 524	9 554	9 302	7 521
Jul	6 592	7 255	8 389	8 986	8 387	7 803	7 952	9 665	10 245	8 364
Aug	7 619	7 818	8 571	9 057	9 599	9 043	8 556	9 664	10 299	8 262
Sep	7 371	8 144	8 508	9 073	9 684	9 000	9 619	10 887	10 844	8 474
Okt	6 930	7 032	8 164	8 501	9 645	8 606	8 316	9 279	10 705	8 385
Nov	7 340	6 812	7 602	7 978	8 901	8 855	8 297	9 128	10 563	7 799
Dec		7 076	7 639	7 796	8 787	8 265	8 555	9 276	11 003	7 891

Per år

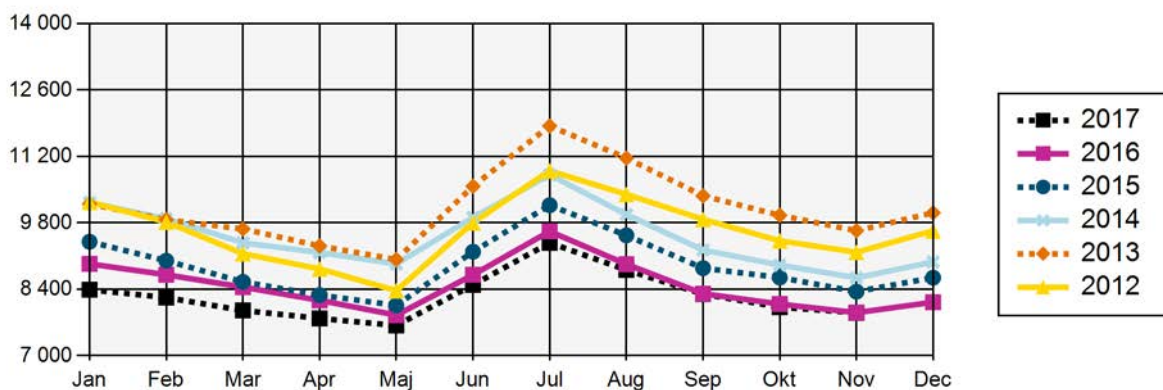
	2017	2016	2015	2014	2013	2012	2011	2010	2009	2008
Ers.tagare		20 445	21 998	23 411	24 479	23 599	24 443	28 431	26 218	22 276
Procent		2,96	3,22	3,48	3,71	3,64	3,85	4,59	4,39	3,90
Årsmedl.		690 392	682 457	671 970	659 698	647 635	635 148	619 286	596 665	571 321

Årsmedlemmar är antalet medlemmar under året omräknat till medlem med 12 månadsavgifter betalade, fullbetald årsmedlem.

Källa: Arbetsförmedlingen



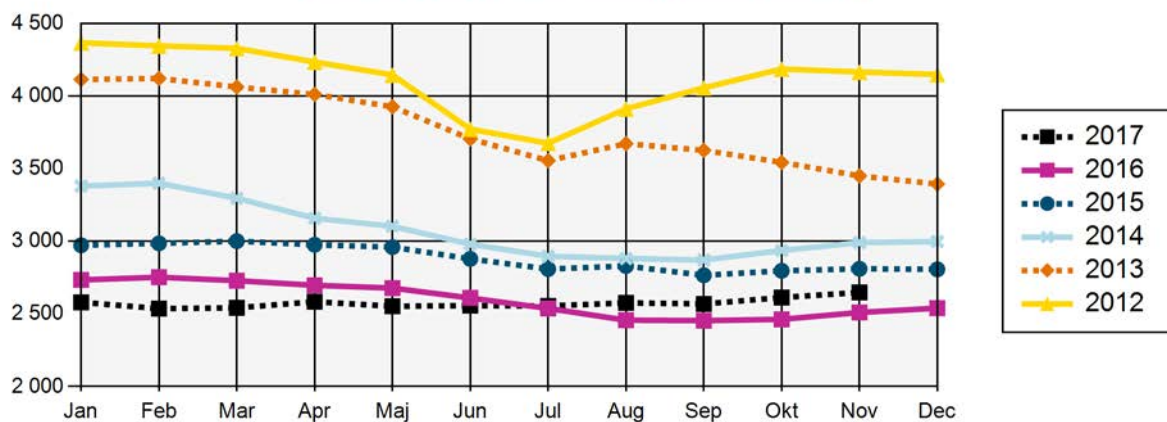
Arbetslösa



Arbetslösa

Arbetsökande utan arbete som inte deltar i ett arbetsmarknadspolitiskt program. (Har själva angett vilken a-kassa de tillhör.)

Deltidsarbetslösa och tillfällig timanställning



Deltidsarbetslösa och tillfälliga timanställningar

Deltidsarbetslösa - Personer med en fast eller tidsbegränsad anställning som har en kortare tjänstgöringstid än de skulle vilja ha. (Har själva angett vilken a-kassa de tillhör. Kan vara ersättningstagare i a-kassan.) Om de får ersättning eller ej framgår inte av statistiken.

Tillfälliga timanställningar - personer som har ett arbete på minst 8 timmar i veckan i genomsnitt och månad, där arbetet är av tillfällig karaktär (s.k. springvikarier, behovsanställda). (Har själva angett vilken a-kassa de tillhör. Kan vara ersättningstagare i a-kassan.) Om de får ersättning eller ej framgår inte av statistiken.

Arbetslösa medlemmar i AEA

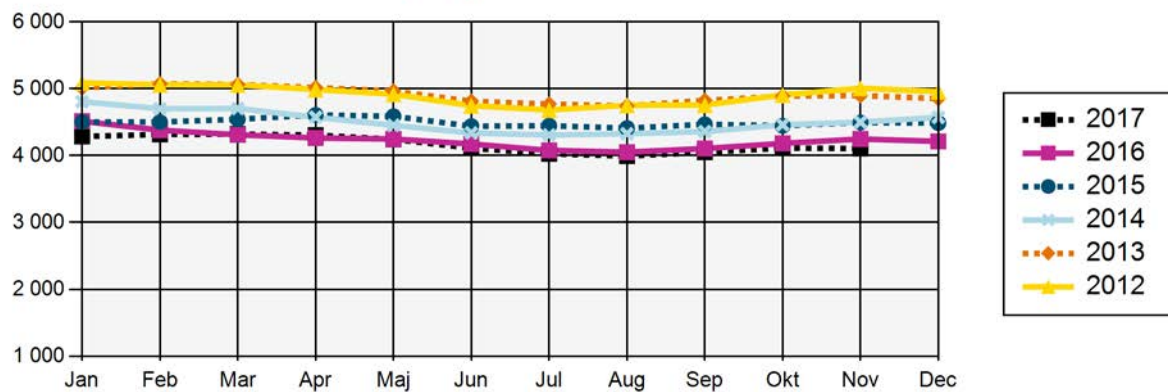
November

2017

Källa: Arbetsförmedlingen

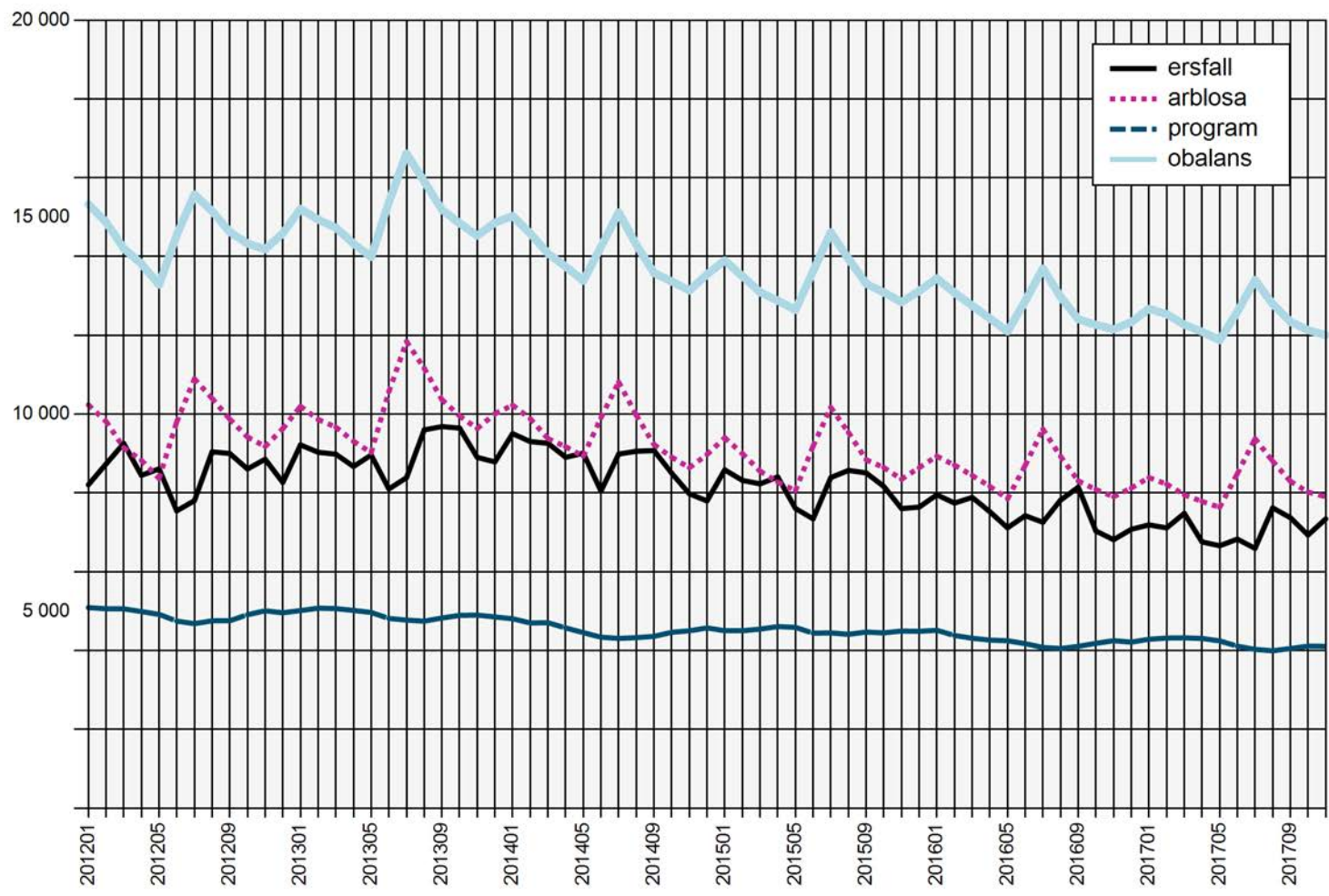


I program med aktivitetsstöd



I program med aktivitetsstöd

Deltar i program och får aktivitetsstöd från Försäkringskassan. (Har själva angett vilken a-kassa de tillhör.)



Ersättningstagare AEA

Antalet medlemmar som uppburit ersättning från AEA

Anmälda Arbetsförmedlingen

Antalet AEA-medlemmar som varit anmälda på Arbetsförmedlingen som arbetslösa

I program

Antalet AEA-medlemmar i program med aktivitetsstöd

Obalanstalet

Antalet AEA-medlemmar som varit anmälda på Arbetsförmedlingen samt de medlemmar som deltar i program