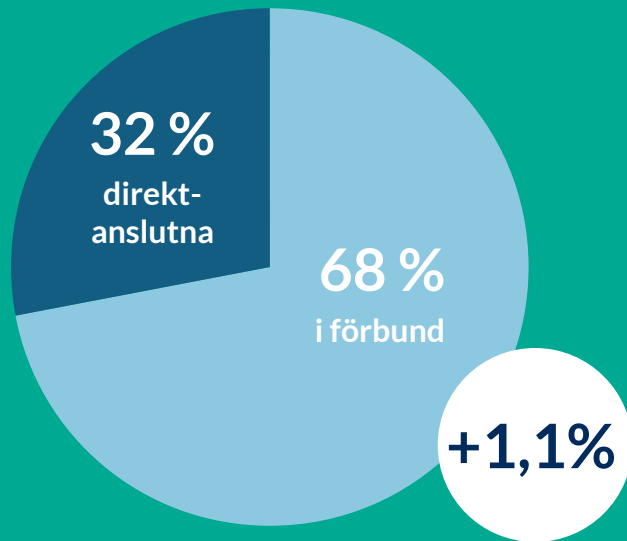
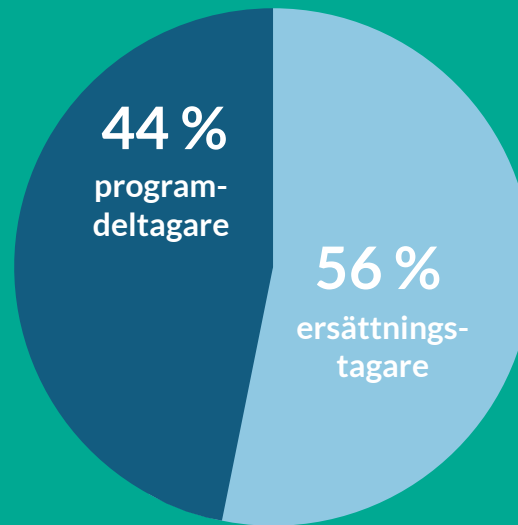


Månadsrapport

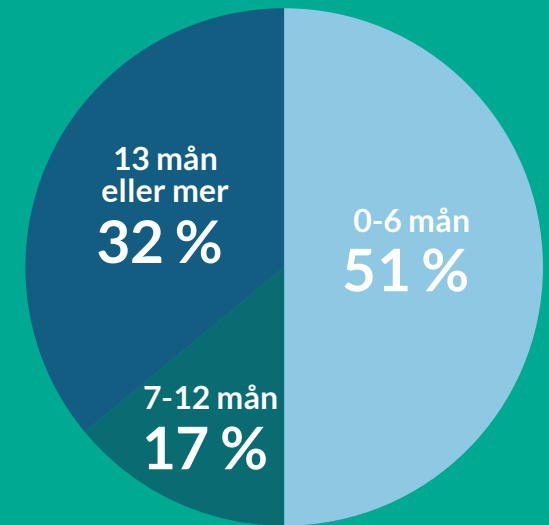
MARS 2023



VÅRA MEDLEMMAR:
763 786



ARBETSLÖSA MEDLEMMAR:
1,6% - 11 932 personer



ARBETSLÖSHETENS LÄNGD

8 091

var heltidsarbetslösa
(anmälda på Arbetsförmedlingen)

1 943

var deltidsarbetslösa
(anmälda på Arbetsförmedlingen)

144 866

ersättningsdagar
betalades ut

143 553 155

kronor betalades
ut i ersättning

Vi ger dig det senaste om arbetsmarknaden

Vi på Akademikernas a-kassa vill att du lätt ska kunna få en aktuell bild av akademikers situation på arbetsmarknaden. Därför tar vi fram statistik som beskriver utvecklingen av arbetslösheten och anslutningen till förbund och a-kassa över tid, men framför allt som bidrar med riktigt färsk data.

Vår önskan är att kunskap och intresse för arbetsmarknadsläget ska öka. Hela samhället vinner på att det finns lättillgängliga fakta om läget på arbetsmarknaden. Mer fakta ökar möjligheten till att rätt resurser och åtgärder används för att möta arbetslösheten.

Månadsstatistiken låter dig följa hur deltagandet i arbetsmarknadspolitiska program och antalet ersättningstagare hos Akademikernas a-kassa utvecklas – nuläge och historik. Där finns också uppgift om hur många av medlemmarna som egentligen är arbetslösa, och om arbetslösheten ökat eller minskat.

Vår månadsstatistik tar sikte på läget för våra medlemmar, det vill säga akademiker. Vi publicerar också rapporter med jämförelser av arbetsmarknadsdata kvartalsvis. Varje år publicerar vi dessutom Arbetslöshetsrapporten; en rapport där vi sammanställer all relevant statistik för arbetsmarknaden i stort. Hela rapporten kan du nu ta del av genom att besöka arbetsloshetsrapporten.se.

Trevlig läsning!



VILL DU VETA MER?

Mer statistik om arbetsmarknaden hittar du på arbetsloshetsrapporten.se



Distrikt/förbund	Antal mars 2023	Antal mars 2022	Ändring antal	Ändring procent
Summa samtliga	763 786	755 227	8 559	1,1%
Akademikerförbundet SSR	58 917	57 550	1 367	2,4%
Akavia	93 650	92 991	659	0,7%
DIK	16 909	17 083	-174	-1,0%
Fysioterapeuterna	8 729	9 048	-319	-3,5%
Kyrkans Akademikerförbund	i.u.	i.u.	i.u.	i.u.
Naturvetarna	i.u.	i.u.	i.u.	i.u.
Officersförbundet	7 315	7 608	-293	-3,9%
Reservofficerarna	i.u.	i.u.	i.u.	i.u.
Sjöbefälsföreningen	i.u.	i.u.	i.u.	i.u.
SRAT	14 362	14 797	-435	-2,9%
Sveriges arbetsterapeuter	7 452	7 605	-153	-2,0%
Sveriges arkitekter	9 374	9 184	190	2,1%
Sveriges farmaceuter	5 112	5 064	48	0,9%
Sveriges ingenjörer	129 974	126 610	3 364	2,7%
Sveriges läkarförbund	12 359	i.u.	0	i.u.
Sveriges lärare	39 268	50 700	-11 432	-22,5%
Sveriges psykologförbund	7 840	7 687	153	2,0%
Sveriges skolledare	i.u.	i.u.	i.u.	i.u.
Sveriges universitetslärare och forskare	16 743	16 547	196	1,2%
Sveriges veterinärförbund	1 671	1 712	-41	-2,4%
Tjänstetandläkarna	i.u.	i.u.	i.u.	i.u.
Vårdförbundet	55 759	56 750	-991	-1,7%
Direktanslutna	247 025	241 070	5 955	2,5%
Ej matchade förbund	35 394	33 808	1 586	4,7%
Dubbelanslutna direktaviserade	-4 067	-4 819	752	-15,6%

* = Förbundsaviserade distrikt som ej matchat

Medlemmar per förbund och kön

MARS
2023

Distrikt	Antal mars 2023	Varav kvinnor	Varav män	Antal mars 2022	Varav kvinnor	Varav män	Ändring antal	Ändring procent	Ändring kvinnor antal	Ändring kvinnor procent	Ändring män antal	Ändring män procent
Förbundsaviserade												
Akavia	93 650	55 732	37 918	92 991	55 199	37 792	659	0,7%	533	1,0%	126	0,3%
Sveriges lärare	39 268	28 036	11 232	50 700	35 894	14 806	-11 432	-22,5%	-7 858	-21,9%	-3 574	-24,1%
DIK	16 909	12 946	3 963	17 083	13 069	4 014	-174	-1,0%	-123	-0,9%	-51	-1,3%
Sveriges ingenjörer	129 974	37 892	92 082	126 610	36 480	90 130	3 364	2,7%	1 412	3,9%	1 952	2,2%
Akademikerförbundet SSR	58 917	47 858	11 059	57 550	46 819	10 731	1 367	2,4%	1 039	2,2%	328	3,1%
Summa förbundsaviserade	338 718	182 464	156 254	344 934	187 461	157 473	-6 216	-1,8%	-4 997	-2,7%	-1 219	-0,8%
Direktaviserade												
Fysioterapeuterna	8 729	6 942	1 787	9 048	7 207	1 841	-319	-3,5%	-265	-3,7%	-54	-2,9%
Sveriges arbetsterapeuter	7 452	7 004	448	7 605	7 151	454	-153	-2,0%	-147	-2,1%	-6	-1,3%
Sveriges skollära	i.u.	i.u.	i.u.	4232	2841	1391	-4232	i.u.	i.u.	i.u.	i.u.	i.u.
Sveriges arkitekter	9 374	5 984	3 390	9 184	5 839	3 345	190	2,1%	145	2,5%	45	1,3%
Kyrkans akademikerförbund	i.u.	i.u.	i.u.	i.u.	i.u.	i.u.	i.u.	i.u.	i.u.	i.u.	i.u.	i.u.
Sjöbefälsföreningen	i.u.	i.u.	i.u.	i.u.	i.u.	i.u.	i.u.	i.u.	i.u.	i.u.	i.u.	i.u.
Sveriges farmaceuter	5 112	4 405	707	5 064	4 361	703	48	0,9%	44	1,0%	4	0,6%
Sveriges läkarförbund	12 359	7 423	4 936	i.u.	i.u.	i.u.	i.u.	i.u.	i.u.	i.u.	i.u.	i.u.
Vårdförbundet	55 759	50 728	5 031	56 750	51 623	5 127	-991	-1,7%	-895	-1,7%	-96	-1,9%
Naturvetarna	i.u.	i.u.	i.u.	i.u.	i.u.	i.u.	i.u.	i.u.	i.u.	i.u.	i.u.	i.u.
Sveriges psykologförbund	7 840	5 849	1 991	7 687	5 734	1 953	153	2,0%	115	2,0%	38	1,9%
Tjänstetandläkarna	i.u.	i.u.	i.u.	i.u.	i.u.	i.u.	i.u.	i.u.	i.u.	i.u.	i.u.	i.u.
Sveriges universitetslärare och forskare	16 743	8 755	7 988	16 547	8 602	7 945	196	1,2%	153	1,8%	43	0,5%
Sveriges veterinärförbund	1 671	1 421	250	1 712	1 456	256	-41	-2,4%	-35	-2,4%	-6	-2,3%
Reservofficerarna	i.u.	i.u.	i.u.	i.u.	i.u.	i.u.	i.u.	i.u.	i.u.	i.u.	i.u.	i.u.
Officersförbundet	7 315	691	6 624	7 608	693	6 915	-293	-3,9%	-2	-0,3%	-291	-4,2%
SRAT	14 362	9 913	4 449	14 797	10 197	4 600	-435	-2,9%	-284	-2,8%	-151	-3,3%
Direktanslutna och ej matchade förbund	282 419	161 401	121 018	274 878	155 491	119 387	7 541	2,7%	5 910	3,8%	1 631	1,4%
Dubbelanslutna direktaviserade	-4 067	-2 459	-1 608	-4 819	-2 921	-1 898	752	-15,6%	462	-15,8%	290	-15,3%
Summa direktaviserade	425 068	268 057	157 011	410 293	258 274	152 019	14 775	3,6%	9 783	3,8%	4 992	3,3%
Summa samtliga	763 786	450 521	313 265	755 227	445 735	309 492	8 559	-	4786	-	3 773	-

Skapad 2023-04-13 kl 09:30

Ersättningstagare per förbund och kön

MARS
2023

Distrikt	SAMTLIGA MEDLEMMAR			KVINNOR			MÄN		
	Antal mars 2023	Procent av medlemstal mars 2023	Procent av medlemsantal mars 2022	Antal mars 2022	Procent av medlemstal mars 2023	Procent av medlemsantal mars 2022	Antal mars 2023	Procent av medlemstal mars 2023	Procent av medlemsantal mars 2022
Summa samtliga	6 706	0,9%	1,0%	3708	0,8%	1,0%	2998	1,0%	1,1%
Akademikerförbundet SSR	554	0,9%	1,2%	404	0,8%	1,1%	150	1,4%	1,6%
Akavia	774	0,8%	1,0%	390	0,7%	0,9%	384	1,0%	1,1%
DIK	249	1,5%	1,4%	176	1,4%	1,5%	73	1,8%	1,3%
Fysioterapeuterna	19	0,2%	0,3%	16	0,2%	0,2%	3	0,2%	0,4%
Kyrkans Akademikerförbund	i.u.	i.u.	i.u.	i.u.	i.u.	i.u.	i.u.	i.u.	i.u.
Naturvetarna	i.u.	i.u.	i.u.	i.u.	i.u.	i.u.	i.u.	i.u.	i.u.
Officersförbundet	11	0,2%	0,1%	0	0,0%	0,0%	11	0,2%	0,1%
Reservofficerarna	i.u.	i.u.	i.u.	i.u.	i.u.	i.u.	i.u.	i.u.	i.u.
Sjöbefälsföreningen	i.u.	i.u.	i.u.	i.u.	i.u.	i.u.	i.u.	i.u.	i.u.
SRAT	71	0,5%	0,7%	47	0,5%	0,6%	24	0,5%	1,0%
Sveriges arbetsterapeuter	21	0,3%	0,5%	20	0,3%	0,5%	1	0,2%	0,2%
Sveriges arkitekter	195	2,1%	1,3%	116	1,9%	1,3%	79	2,3%	1,3%
Sveriges farmaceuter	24	0,5%	0,6%	18	0,4%	0,4%	6	0,8%	1,4%
Sveriges ingenjörer	606	0,5%	0,6%	186	0,5%	0,5%	420	0,5%	0,6%
Sveriges läkarförbund	47	0,4%	i.u.	i.u.	i.u.	i.u.	i.u.	i.u.	i.u.
Sveriges lärare	216	0,6%	0,7%	145	0,5%	0,6%	71	0,6%	0,9%
Sveriges psykologförbund	38	0,5%	0,6%	28	0,5%	0,5%	10	0,5%	0,8%
Sveriges skolledare	i.u.	i.u.	i.u.	i.u.	i.u.	i.u.	i.u.	i.u.	i.u.
Sveriges universitetslärare och forskare	234	1,4%	1,7%	109	1,2%	1,5%	125	1,6%	1,9%
Sveriges veterinärförbund	2	0,1%	0,4%	2	0,1%	0,3%	0	0,0%	0,4%
Tjänstetandläkarna	i.u.	i.u.	i.u.	i.u.	i.u.	i.u.	i.u.	i.u.	i.u.
Vårdförbundet	124	0,2%	0,3%	102	0,2%	0,3%	22	0,4%	0,4%
Direktanslutna	3 212	1,3%	1,5%	1 756	1,3%	1,5%	1 456	1,3%	1,5%
Ej matchade förbund	326	0,9%	1,2%	180	0,8%	1,1%	146	1,2%	1,3%
Dubbelanslutna direktaviserade	-17	i.u.	0,6%	-9	0,4%	0,7%	-8	0,5%	0,4%

Skapad 2023-04-13 kl 09:30

Programdeltagare per förbund och kön

MARS
2023

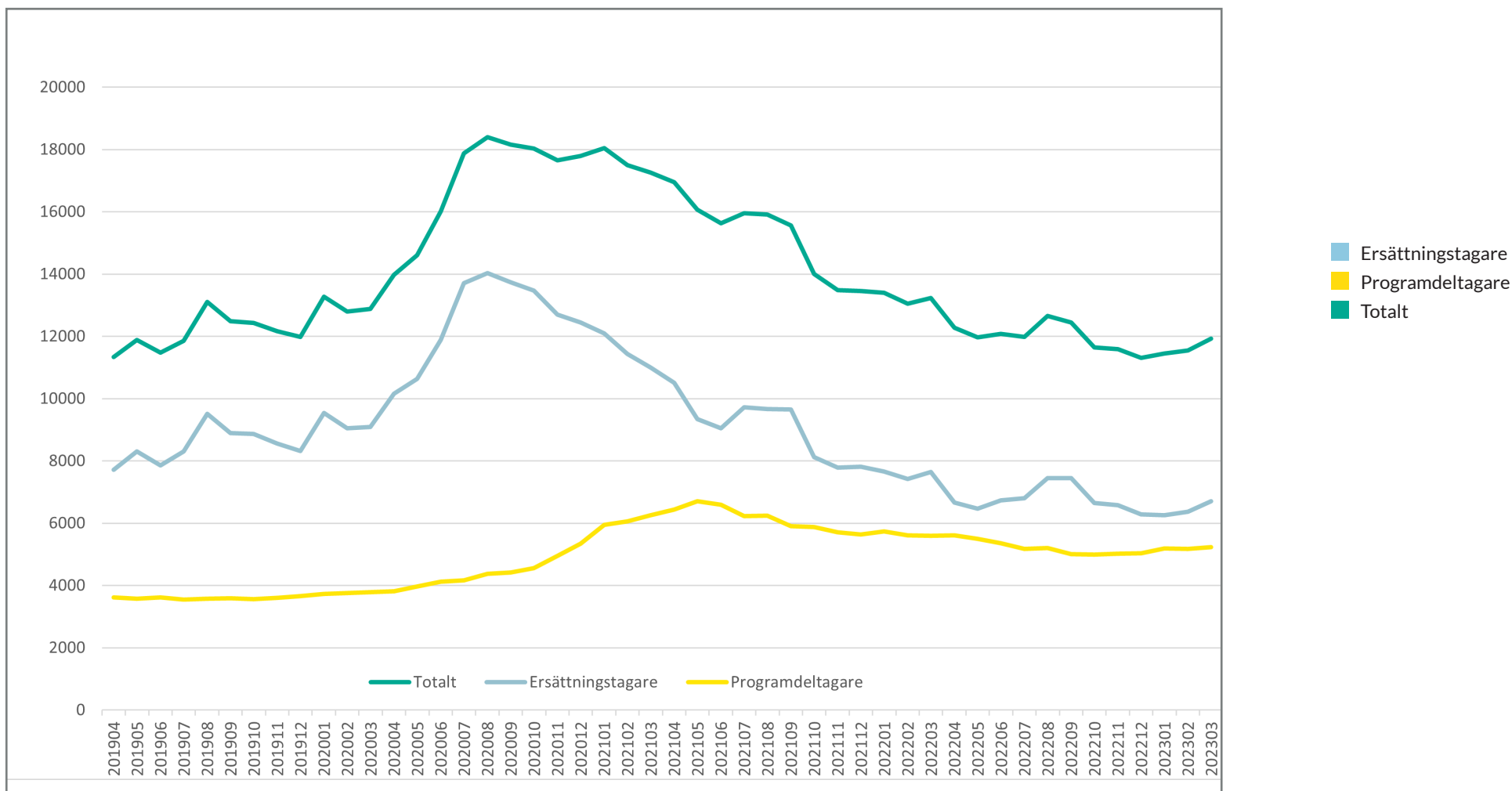
Distrikt	SAMTLIGA MEDLEMMAR			KVINNOR			MÄN		
	Antal mars 2023	Procent av medlemstal mars 2023	Procent av medlemsantal mars 2022	Antal mars 2023	Procent av medlemstal mars 2023	Procent av medlemsantal mars 2022	Antal mars 2023	Procent av medlemstal mars 2023	Procent av medlemsantal mars 2022
Summa samtliga	5594	0,7%	0,8%	2992	0,7%	0,7%	2602	0,8%	0,9%
Akademikerförbundet SSR	435	0,7%	0,8%	313	0,7%	0,7%	122	1,1%	1,1%
Akavia	535	0,6%	0,6%	251	0,5%	0,5%	284	0,7%	0,9%
DIK	193	1,1%	1,2%	134	1,0%	1,1%	59	1,5%	1,4%
Fysioterapeuterna	13	0,1%	0,2%	12	0,2%	0,2%	1	0,1%	0,2%
Kyrkans Akademikerförbund	i.u.	i.u.	i.u.	i.u.	i.u.	i.u.	i.u.	i.u.	i.u.
Naturvetarna	i.u.	i.u.	i.u.	i.u.	i.u.	i.u.	i.u.	i.u.	i.u.
Officersförbundet	5	0,1%	0,1%	0	0,0%	0,1%	5	0,1%	0,1%
Reservofficerarna	i.u.	i.u.	i.u.	i.u.	i.u.	i.u.	i.u.	i.u.	i.u.
Sjöbefälsföreningen	i.u.	i.u.	i.u.	i.u.	i.u.	i.u.	i.u.	i.u.	i.u.
SRAT	60	0,4%	0,5%	38	0,4%	0,5%	22	0,5%	0,5%
Sveriges arbetsterapeuter	25	0,3%	0,4%	23	0,3%	0,4%	2	0,4%	0,2%
Sveriges arkitekter	72	0,8%	1,0%	45	0,8%	1,1%	27	0,8%	0,9%
Sveriges farmaceuter	11	0,2%	0,3%	10	0,2%	0,3%	1	0,1%	0,4%
Sveriges ingenjörer	470	0,4%	0,4%	133	0,4%	0,3%	337	0,4%	0,5%
Sveriges läkarförbund	21	0,2%	i.u.	i.u.	i.u.	i.u.	i.u.	i.u.	i.u.
Sveriges lärare	171	0,4%	0,4%	109	0,4%	0,4%	62	0,6%	0,5%
Sveriges psykologförbund	27	0,3%	0,3%	20	0,3%	0,3%	7	0,4%	0,3%
Sveriges skolledare	i.u.	i.u.	i.u.	i.u.	i.u.	i.u.	i.u.	i.u.	i.u.
Sveriges universitetslärare och forskare	81	0,5%	0,6%	40	0,5%	0,5%	41	0,5%	0,8%
Sveriges veterinärförbund	2	0,1%	0,2%	1	0,1%	0,2%	1	0,4%	0,0%
Tjänstetandläkarna	i.u.	i.u.	i.u.	i.u.	i.u.	i.u.	i.u.	i.u.	i.u.
Vårdförbundet	141	0,3%	0,3%	128	0,3%	0,3%	13	0,3%	0,4%
Direktanslutna	3197	1,3%	1,3%	1632	1,2%	1,2%	1565	1,4%	1,5%
Ej matchade förbund	211	0,6%	0,6%	124	0,5%	0,6%	87	0,7%	0,7%
Dubbelanslutna direktaviserade	-76	i.u.	1,7%	-33	1,3%	1,2%	-43	2,7%	2,4%

Skapad 2023-04-13 kl 09:30

Ersättningstagare och programdeltagare

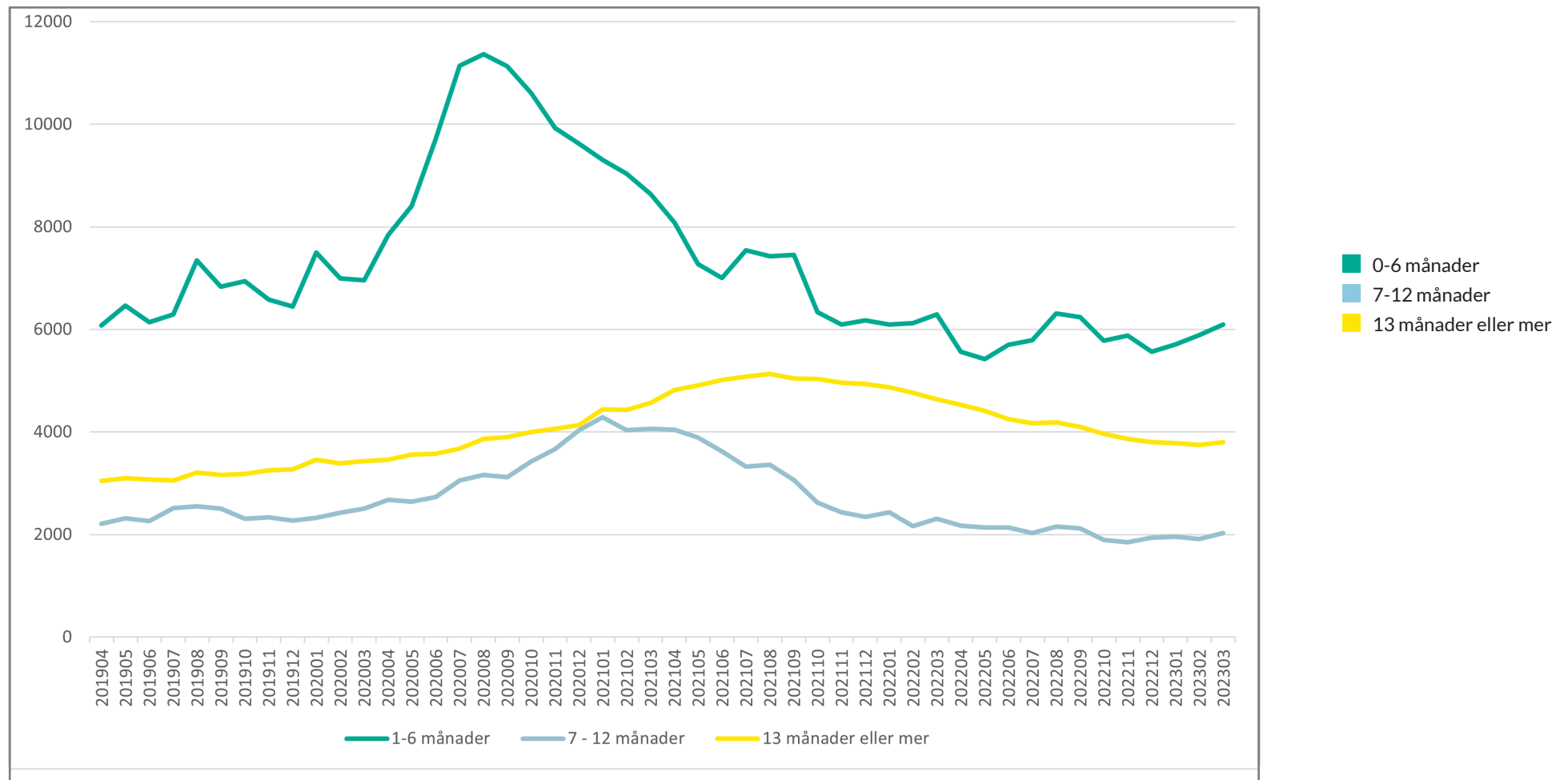
i år och föregående år

MARS
2023

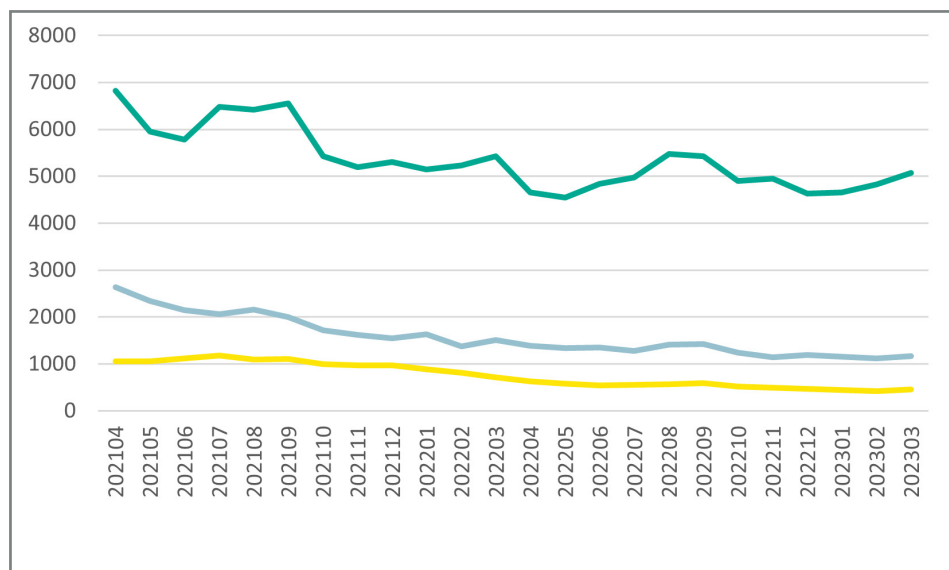


Arbetslösa per månad efter arbetslöshetens längd

MARS
2023

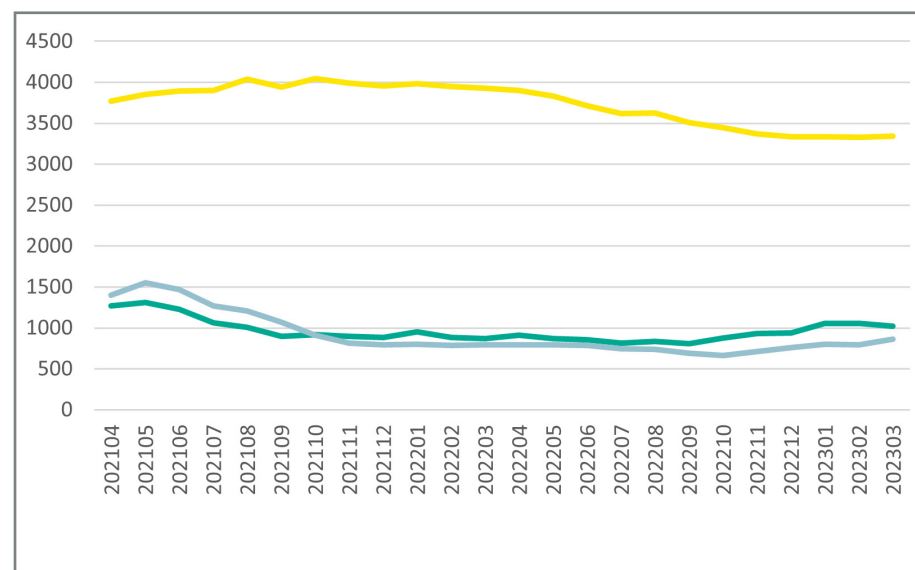


Antal ersättningstagare per månad efter arbetslöshetens längd



- 0-6 månader
- 7-12 månader
- 13 månader eller mer

Antal programdeltagare per månad efter arbetslöshetens längd



- 0-6 månader
- 7-12 månader
- 13 månader eller mer

SVERIGES STÖRSTA A-KASSA

MER ÄN BARA STATISTIK

Akademikernas a-kassa är Sveriges största a-kassa med över 760 000 medlemmar.

Tillsammans med våra fackförbund erbjuder vi Sveriges akademiker trygghet.

*Nyfiken
på mer?*

akademikernasakassa.se

Akademikernas a-kassa.

Utbetald ersättning - jämförelse 12 månader

MARS
2023

Månad	Total ersättning 2023	Total ersättning 2022	Skillnad procent	Grundersättning 2023	Grundersättning 2022	Skillnad procent
Januari	106 487 195	122 594 542	-13,1%	1 769 151	2 065 203	-14,3%
Februari	115 676 545	120 461 038	-4,0%	2 378 973	1 859 099	+28,0%
Mars	143 553 155	143 170 843	+0,3%	3 023 964	2 500 622	+20,9%
April						
Maj						
Juni						
Juli						
Augusti						
September						
Oktober						
November						
December						
Summa	365 716 895	386 226 423	-5,3%	7 172 088	6 424 924	+11,6%

Källa: OAS försäkringssystem (statsbidrag, ej justerat ersättningsdagar under året)

Utbetalda dagar - jämförelse 12 månader

MARS
2023

Månad	Totalt antal dagar 2023	Totalt antal dagar 2022	Skillnad procent	Dagar grund 2023	Dagar grund 2022	Skillnad procent
Januari	108 075	127 919	-15,1%	4 683	5 301	-11,7%
Februari	116 975	124 005	-5,7%	6 132	4 713	+30,1%
Mars	144 866	147 998	-2,1%	7 641	6 333	+20,7%
April						
Maj						
Juni						
Juli						
Augusti						
September						
Oktober						
November						
December						
Summa	369 915	399 922	-7,5%	18 456	16 346	+12,9%

Källa: OAS försäkringssystem (statsbidrag, ej justerat ersättningsdagar under året)

Län	Arbetslösa	Ersättningstagare	Programdeltagare	Medlemmar	Andel arbetslösa mars 2023	Andel arbetslösa mars 2022
Uppgift om län saknas	7	2	5	717	1,0%	0,5%
Blekinge	112	49	63	9 306	1,2%	1,5%
Dalarna	170	85	85	14 089	1,2%	1,4%
Gotland	56	29	27	3 208	1,7%	2,2%
Gävleborg	214	106	108	13 849	1,5%	1,5%
Halland	272	154	118	21 215	1,3%	1,5%
Jämtland	105	55	50	8 124	1,3%	1,5%
Jönköping	193	103	90	17 844	1,1%	1,2%
Kalmar	149	85	64	11 123	1,3%	1,7%
Kronoberg	133	68	65	9 989	1,3%	1,7%
Norrbottnen	178	100	78	15 148	1,2%	1,3%
Skåne	2 141	1 249	892	102 424	2,1%	2,3%
Stockholm	4 088	2 443	1 645	240 933	1,7%	1,9%
Södermanland	204	102	102	14 261	1,4%	1,7%
Uppsala	552	314	238	35 826	1,5%	1,7%
Värmland	199	105	94	15 006	1,3%	1,6%
Västerbotten	250	131	119	19 541	1,3%	1,6%
Västernorrland	170	79	91	13 775	1,2%	1,6%
Västmanland	210	95	115	16 868	1,2%	1,5%
Västra Götaland	1 903	1 047	856	128 808	1,5%	1,7%
Örebro	222	111	111	17 306	1,3%	1,5%
Östergötland	406	194	212	34 426	1,2%	1,3%

PER MÅNAD

Månad	2023	2022	2021	2020	2019	2018	2017	2016	2015	2014
Januari	11447	13401	18044	13279	12018	11339	11643	12761	13351	14164
Februari	11551	13045	17502	12801	11597	11382	11539	12381	13088	13975
Mars	11932	13239	17265	12887	11677	11719	11908	12381	13063	13992
April		12277	16947	13970	11336	11224	11243	11993	13225	13636
Maj		11968	16063	14611	11888	11341	11096	11587	12532	13693
Juni		12088	15637	16011	11477	10924	11158	11759	12223	12751
Juli		11986	15951	17876	11859	11009	10805	11541	13139	13508
Augusti		12659	15915	18398	13101	11971	11852	12123	13440	13714
September		12449	15564	18159	12495	11437	11518	12357	13247	13654
Oktober		11641	14002	18030	12432	10959	11132	11355	12937	13113
November		11596	13492	17651	12165	11393	11549	11173	12419	12703
December		11312	13453	17792	11981	10902	11203	11392	12378	12528

PER ÅR

	2023	2022	2021	2020	2019	2018	2017	2016	2015	2014
Arbetslösa		26 521	33 133	34 898	25 914	24 635	24 768	26 102	28 821	30 004
Procent		3,50%	4,40%	4,72%	3,67%	3,51%	3,55%	3,78%	4,22%	4,47%
Årsmedlemmar		757 022	752 297	739 270	706 531	701 221	697 392	690 392	682 457	671 970

Årsmedlemmar är antalet medlemmar under året omräknat till medlem med 12 månadsavgifter betalade, fullbetald årsmedlem.

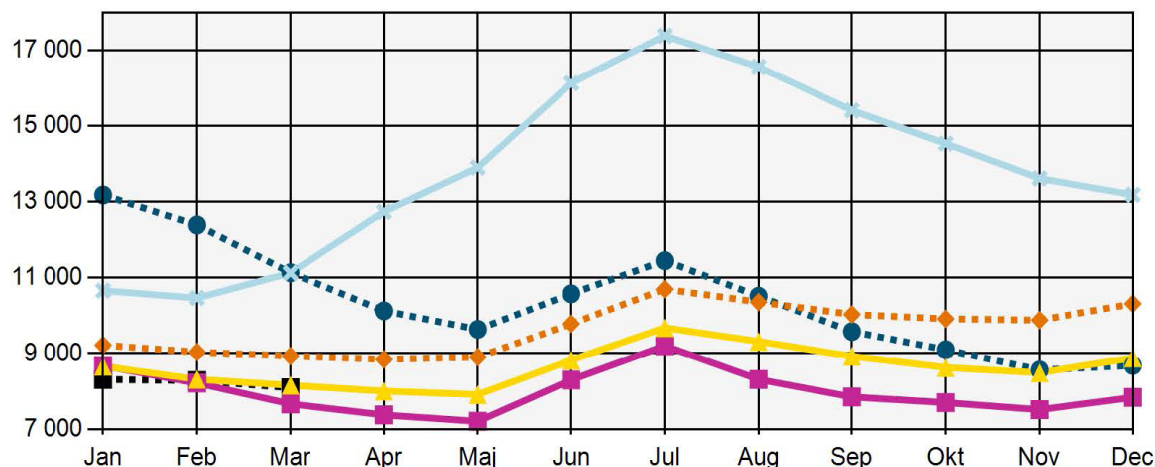
ERSÄTTNINGSTAGARE

Månad	2023	2022	2021	2020	2019	2018	2017	2016	2015	2014
Januari	6255	7661	12092	9547	8444	7120	7186	7951	8586	9504
Februari	6372	7427	11440	9046	8030	7266	7112	7744	8318	9302
Mars	6704	7646	11001	9097	8057	7642	7480	7889	8230	9260
April		6668	10514	10158	7717	7149	6755	7520	8405	8905
Maj		6473	9350	10640	8311	7342	6656	7114	7612	9008
Juni		6734	9048	11889	7863	6993	6828	7418	7344	8048
Juli		6803	9723	13713	8313	7299	6594	7258	8391	8989
Augusti		7456	9669	14028	9518	8299	7619	7818	8574	9056
September		7445	9656	13738	8901	7781	7371	8148	8508	9076
Oktober		6653	8130	13466	8872	7363	6929	7032	8167	8507
November		6579	7788	12698	8563	7842	7339	6812	7603	7981
December		6282	7818	12452	8321	7325	6987	7074	7638	7799

PROGRAMDELTAGARE

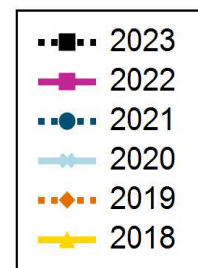
Månad	2023	2022	2021	2020	2019	2018	2017	2016	2015	2014
Januari	5192	5740	5952	3732	3574	4219	4457	4810	4765	4660
Februari	5179	5618	6062	3755	3567	4116	4427	4637	4770	4673
Mars	5228	5593	6264	3790	3620	4077	4428	4492	4833	4732
April		5609	6433	3812	3619	4075	4488	4473	4820	4731
Maj		5495	6713	3971	3577	3999	4440	4473	4920	4685
Juni		5354	6589	4122	3614	3931	4330	4341	4879	4703
Juli		5183	6228	4163	3546	3710	4211	4283	4748	4519
Augusti		5203	6246	4370	3583	3672	4233	4305	4866	4658
September		5004	5908	4421	3594	3656	4147	4209	4739	4578
Oktober		4988	5872	4564	3560	3596	4203	4323	4770	4606
November		5017	5704	4953	3602	3551	4210	4361	4816	4722
December		5030	5635	5340	3660	3577	4216	4318	4740	4729

ARBETSLÖSA

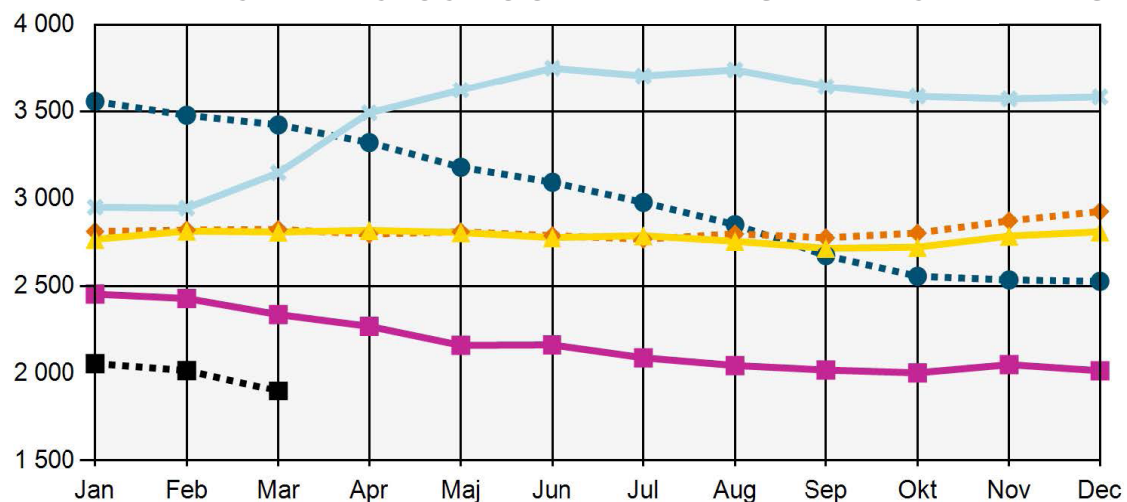


ARBETSLÖSA

Arbetsökande utan arbete som inte deltar i ett arbetsmarknadspolitiskt program. (Har själva angett vilken a-kassa de tillhör.)

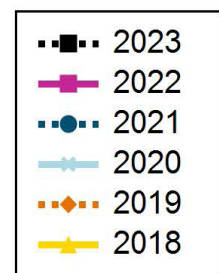


DELTIDSARBETSLÖSA OCH TILLFÄLLIG TIMANSTÄLLNING



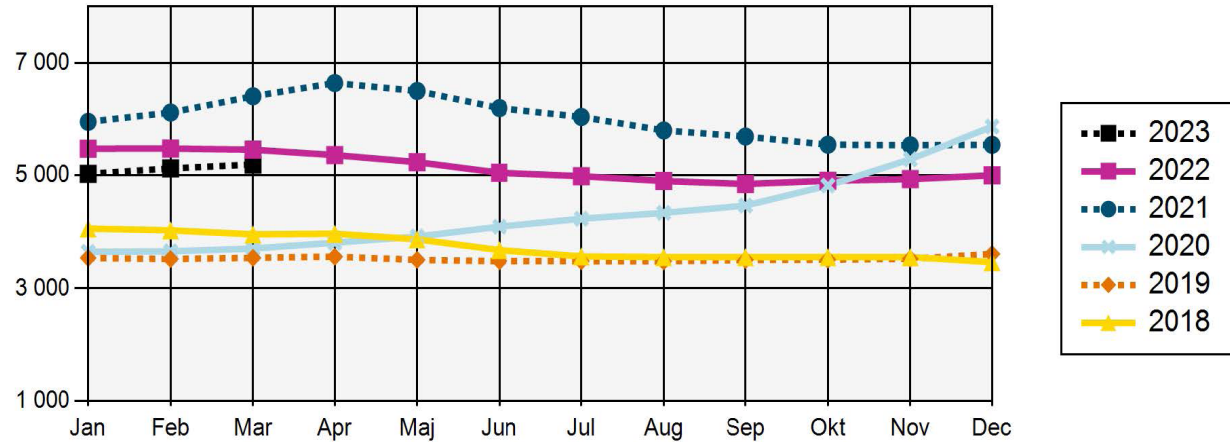
DELTIDSARBETSLÖSA OCH TILLFÄLLIGA TIMANSTÄLLNINGAR

Deltidsarbetslösa - Personer med en fast eller tidsbegränsad anställning som har en kortare tjänstgöringstid än de skulle vilja ha. (Har själva angett vilken a-kassa de tillhör. Kan vara ersättningstagare i a-kassan.) Om de får ersättning eller ej framgår inte av statistiken.



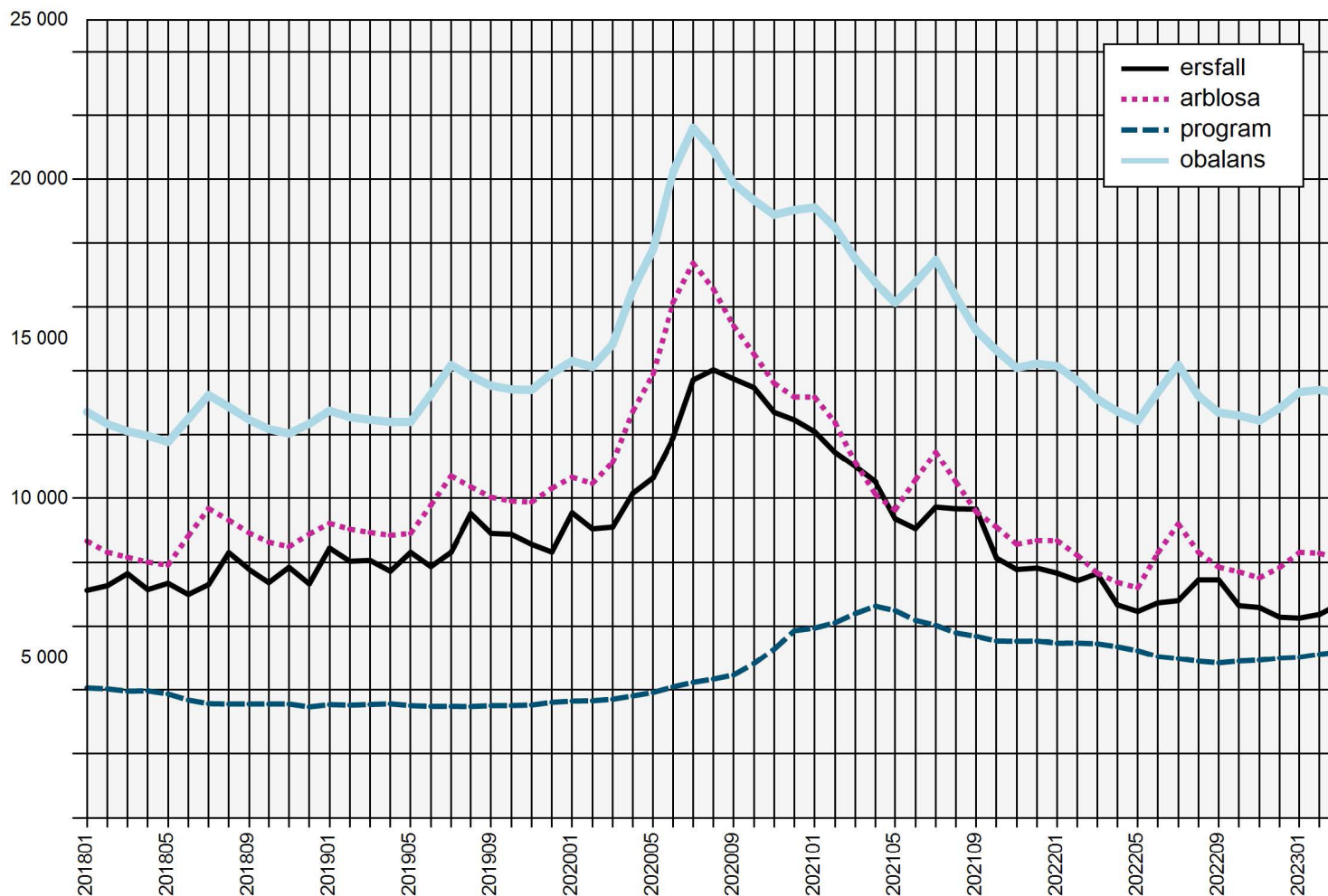
Tillfälliga timanställningar - personer som har ett arbete på minst 8 timmar i veckan i genomsnitt och månad, där arbetet är av tillfällig karaktär (s.k. springvikarier, behovsanställda). (Har själva angett vilken a-kassa de tillhör. Kan vara ersättningstagare i a-kassan.) Om de får ersättning eller ej framgår inte av statistiken.

I PROGRAM MED AKTIVITETSSTÖD



I PROGRAM MED AKTIVITETSSTÖD

Deltar i program och får aktivitetsstöd från Försäkringskassan. (Har själva angett vilken a-kassa de tillhör.)



ERSÄTTNINGSTAGARE AKADEMIKERNAS A-KASSA

Antalet medlemmar som fått ersättning från Akademikernas a-kassa.

ANMÄLDA ARBETSFÖRMEDLINGEN

Antalet medlemmar i Akademikernas a-kassa som varit anmälda på Arbetsförmedlingen som arbetslösa.

I PROGRAM

Antalet medlemmar i Akademikernas a-kassa i program med aktivitetsstöd.

OBALANSTALET

Antalet medlemmar i Akademikernas a-kassa som varit anmälda på Arbetsförmedlingen samt de medlemmar som deltar i program.