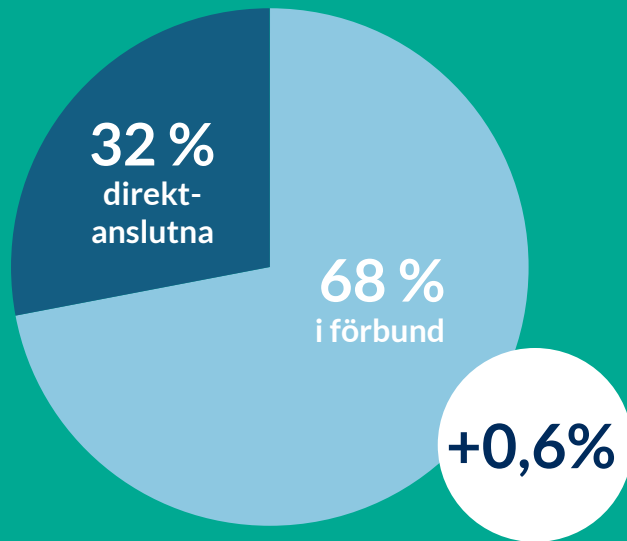
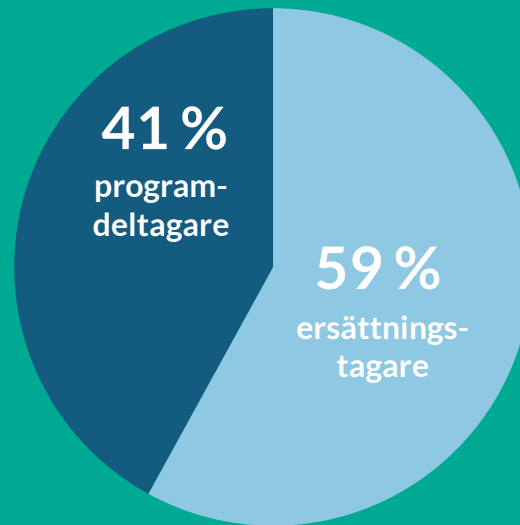


Månadsrapport

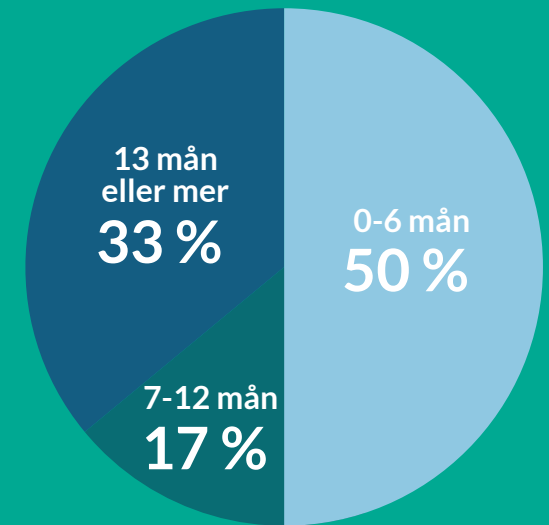
AUGUSTI 2022



VÅRA MEDLEMMAR:
757 080



ARBETSLÖSA MEDLEMMAR:
1,7% - 12 659 personer



ARBETSLÖSHETENS LÄNGD

8 312

var heltidsarbetslösa
(anmälda på Arbetsförmedlingen)

2 047

var deltidsarbetslösa
(anmälda på Arbetsförmedlingen)

134 221

ersättningsdagar
betalades ut

131 790 513

kronor betalades
ut i ersättning

Vi ger dig det senaste om arbetsmarknaden

Vi på Akademikernas a-kassa vill att du lätt ska kunna få en aktuell bild av akademikers situation på arbetsmarknaden. Därför tar vi fram statistik som beskriver utvecklingen av arbetslösheten och anslutningen till förbund och a-kassa över tid, men framför allt som bidrar med riktigt färsk data.

Vår önskan är att kunskap och intresse för arbetsmarknadsläget ska öka. Hela samhället vinner på att det finns lättillgängliga fakta om läget på arbetsmarknaden. Mer fakta ökar möjligheten till att rätt resurser och åtgärder används för att möta arbetslösheten.

Månadsstatistiken låter dig följa hur deltagandet i arbetsmarknads-politiska program och antalet ersättningstagare hos Akademikernas a-kassa utvecklas – nuläge och historik. Där finns också uppgift om hur många av medlemmarna som egentligen är arbetslösa, och om arbetslösheten ökat eller minskat.

Vår månadsstatistik tar sikte på läget för våra medlemmar, det vill säga akademiker. Vi publicerar också rapporter med jämförelser av arbetsmarknadsdata kvartalsvis. Varje år publicerar vi dessutom Arbetslöshetsrapporten; en rapport där vi sammanställer all relevant statistik för arbetsmarknaden i stort. Hela rapporten kan du nu ta del av genom att besöka arbetsloshetsrapporten.se.

Trevlig läsning!



VILL DU VETA MER?

Mer statistik om arbetsmarknaden hittar du på arbetsloshetsrapporten.se



Distrikt/förbund	Antal augusti 2022	Antal augusti 2021	Ändring antal	Ändring procent
Summa samtliga	757 080	752 832	4 248	0,6%
Akademikerförbundet SSR	57 692	56 808	884	1,6%
Akavia	92 998	93 538	-540	-0,6%
DIK	16 889	17 206	-317	-1,8%
Fysioterapeuterna	8 890	9 216	-326	-3,5%
Kyrkans Akademikerförbund	i.u.	i.u.	i.u.	i.u.
Lärarnas Riksförbund	49 982	51 792	-1 810	-3,5%
Naturvetarna	i.u.	i.u.	i.u.	i.u.
Officersförbundet	7 504	7 751	-247	-3,2%
Reservofficerarna	i.u.	i.u.	i.u.	i.u.
Sjöbefälsföreningen	i.u.	i.u.	i.u.	i.u.
SRAT	14 606	15 004	-398	-2,7%
Sveriges Arbetsterapeuter	7 522	7 716	-194	-2,5%
Sveriges Arkitekter	9 171	9 102	69	0,8%
Sveriges Farmaceuter	5 035	5 012	23	0,5%
Sveriges Ingenjörer	127 410	125 434	1 976	1,6%
Sveriges läkarförbund	i.u.	i.u.	i.u.	i.u.
Sveriges Psykologförbund	7 760	7 623	137	1,8%
Sveriges Skolledarförbund	4 172	4 313	-141	-3,3%
Sveriges universitetslärare och forskare	16 552	16 443	109	0,7%
Sveriges Veterinärförbund	1 681	i.u.	i.u.	i.u.
Tjänstetandläkarna	i.u.	i.u.	i.u.	i.u.
Vårdförbundet	55 839	57 591	-1 752	-3,0%
Direktanslutna	244 585	222 505	22 080	9,9%
Ej matchade förbund	33 531	48 215	-14 684	-30,5%
Dubbelanslutna direktaviserade	-4 739	-4 863	124	-2,5%

* = Förbundsaviserade distrikt som ej matchat

Medlemmar per förbund och kön

AUGUSTI
2022

Distrikt	Antal augusti 2022	Varav kvinnor	Varav män	Antal augusti 2021	Varav kvinnor	Varav män	Ändring antal	Ändring procent	Ändring kvinnor antal	Ändring kvinnor procent	Ändring män antal	Ändring män procent
Förbundsaviserade												
Akavia	92 998	55 284	37 714	93 538	55 389	38 149	-540	-0,6%	-105	-0,2%	-435	-1,1%
Lärarnas Riksförbund	49 982	35 358	14 624	51 792	36 719	15 073	-1 810	-3,5%	-1 361	-3,7%	-449	-3,0%
DIK	16 889	12 926	3 963	17 206	13 169	4 037	-317	-1,8%	-243	-1,8%	-74	-1,8%
Sveriges Ingenjörer	127 410	36 890	90 520	125 434	35 829	89 605	1 976	1,6%	1 061	3,0%	915	1,0%
Akademikerförbundet SSR	57 692	46 908	10 784	56 808	46 306	10 502	884	1,6%	602	1,3%	282	2,7%
Summa förbundsaviserade	344 971	187 366	157 605	344 778	187 412	157 366	193	0,1%	-46	0,0%	239	0,2%
Direktaviserade												
Fysioterapeuterna	8 890	7 074	1 816	9 216	7 343	1 873	-326	-3,5%	-269	-3,7%	-57	-3,0%
Sveriges Arbetsterapeuter	7 522	7 067	455	7 716	7 262	454	-194	-2,5%	-195	-2,7%	1	0,2%
Sveriges Skolledarförbundet	4 172	2 813	1 359	4 313	2 869	1 444	-141	-3,3%	-56	-2,0%	-85	-5,9%
Sveriges Arkitekter	9 171	5 840	3 331	9 102	5 773	3 329	69	0,8%	67	1,2%	2	0,1%
Kyrkans Akademikerförbund	i.u.	i.u.	i.u.	i.u.	i.u.	i.u.	i.u.	i.u.	i.u.	i.u.	i.u.	i.u.
Sjöbefälsföreningen	i.u.	i.u.	i.u.	i.u.	i.u.	i.u.	i.u.	i.u.	i.u.	i.u.	i.u.	i.u.
Sveriges Farmaceuter	5 035	4 330	705	5 012	4 322	690	23	0,5%	8	0,2%	15	2,2%
Sveriges läkarförbund	i.u.	i.u.	i.u.	i.u.	i.u.	i.u.	i.u.	i.u.	i.u.	i.u.	i.u.	i.u.
Vårdförbundet	55 839	50 808	5 031	57 591	52 430	5 161	-1 752	-3,0%	-1 622	-3,1%	-130	-2,5%
Naturvetarna	i.u.	i.u.	i.u.	i.u.	i.u.	i.u.	i.u.	i.u.	i.u.	i.u.	i.u.	i.u.
Sveriges Psykologförbundet	7 760	5 787	1 973	7 623	5 691	1 932	137	0	96	0	41	0
Tjänstetandläkarna	i.u.	i.u.	i.u.	i.u.	i.u.	i.u.	i.u.	i.u.	i.u.	i.u.	i.u.	i.u.
Sveriges universitetslärare och forskare	16 552	8 616	7 936	16 443	8 502	7 941	109	0	114	0	-5	0
Sveriges Veterinärförbundet	1 681	1 430	251	i.u.	i.u.	i.u.	1 681	-	0	-	0	-
Reservofficerarna	i.u.	i.u.	i.u.	i.u.	i.u.	i.u.	i.u.	i.u.	i.u.	i.u.	i.u.	i.u.
Officersförbundet	7 504	694	6 810	7 751	702	7 049	-247	-3,2%	-8	-1,1%	-239	-3,4%
SRAT	14 606	10 071	4 535	15 004	10 283	4 721	-398	-2,7%	-212	-2,1%	-186	-3,9%
Direktanslutna och ej matchade förbund	278 116	157 792	120 324	270 720	152 656	118 064	7 396	2,7%	5 136	3,4%	2 260	1,9%
Dubbelanslutna direktaviserade	-4 739	-2 861	-1 878	-4 863	-2 909	-1 954	124	-2,5%	48	-1,7%	76	-3,9%
Summa direktaviserade	412 109	259 461	152 648	408 054	256 660	151 394	4 055	1,0%	2 801	1,1%	1 254	0,8%
Summa samtliga	757 080	446 827	310 253	752 832	444 072	308 760	4 248	-	2755	-	1 493	-

Skapad 2022-09-14 kl 10:26

Ersättningstagare per förbund och kön

AUGUSTI
2022

Distrikt	SAMTLIGA MEDLEMMAR			KVINNOR			MÄN		
	Antal augusti 2022	Procent av medlemstal augusti 2022	Procent av medlemsantal augusti 2021	Antal augusti 2022	Procent av medlemstal augusti 2022	Procent av medlemsantal augusti 2021	Antal augusti 2022	Procent av medlemstal augusti 2022	Procent av medlemsantal augusti 2021
Summa samtliga	7 452	1,0%	1,3%	4321	1,0%	1,2%	3131	1,0%	1,4%
Akademikerförbundet SSR	643	1,1%	1,4%	485	1,0%	1,2%	158	1,5%	2,1%
Akavia	834	0,9%	1,2%	472	0,9%	1,1%	362	1,0%	1,4%
DIK	262	1,6%	2,2%	199	1,5%	2,1%	63	1,6%	2,4%
Fysioterapeuterna	22	0,2%	0,4%	19	0,3%	0,4%	3	0,2%	0,3%
Kyrkans Akademikerförbund	i.u.	i.u.	i.u.	i.u.	i.u.	i.u.	i.u.	i.u.	i.u.
Lärarnas Riksförbund	534	1,1%	1,2%	347	1,0%	1,1%	187	1,3%	1,5%
Naturvetarna	i.u.	i.u.	i.u.	i.u.	i.u.	i.u.	i.u.	i.u.	i.u.
Officersförbundet	9	0,1%	0,2%	0	0,0%	0,0%	9	0,1%	0,2%
Reservofficerarna	i.u.	i.u.	i.u.	i.u.	i.u.	i.u.	i.u.	i.u.	i.u.
Sjöbefälsföreningen	i.u.	i.u.	i.u.	i.u.	i.u.	i.u.	i.u.	i.u.	i.u.
SRAT	98	0,7%	1,0%	60	0,6%	1,0%	38	0,8%	1,0%
Sveriges Arbetsterapeuter	22	0,3%	0,4%	20	0,3%	0,5%	2	0,4%	0,2%
Sveriges Arkitekter	129	1,4%	2,5%	75	1,3%	2,4%	54	1,6%	2,6%
Sveriges Farmaceuter	17	0,3%	0,5%	12	0,3%	0,4%	5	0,7%	1,2%
Sveriges Ingenjörer	681	0,5%	0,8%	209	0,6%	0,8%	472	0,5%	0,9%
Sveriges läkarförbund	i.u.	i.u.	i.u.	i.u.	i.u.	i.u.	i.u.	i.u.	i.u.
Sveriges Psykologförbund	51	0,7%	0,7%	32	0,6%	0,5%	19	1,0%	1,2%
Sveriges Skolledarförbund	15	0,4%	0,4%	9	0,3%	0,3%	6	0,4%	0,6%
Sveriges universitetslärare och forskare	279	1,7%	2,0%	137	1,6%	1,9%	142	1,8%	2,0%
Sveriges Veterinärförbund	4	0,2%	i.u.	i.u.	i.u.	i.u.	i.u.	i.u.	i.u.
Sveriges Tandläkarförbund	i.u.	i.u.	i.u.	i.u.	i.u.	i.u.	i.u.	i.u.	i.u.
Vårdförbundet	119	0,2%	0,2%	106	0,2%	0,2%	13	0,3%	0,4%
Direktanslutna	3 395	1,4%	1,9%	1 944	1,4%	2,0%	1 451	1,3%	1,8%
Ej matchade förbund	363	1,1%	1,1%	209	1,0%	0,9%	154	1,3%	1,3%
Dubbelanslutna direktaviserade	-25	i.u.	0,9%	-17	0,6%	0,9%	-8	0,4%	0,8%

Skapad 2022-09-14 kl 10:26

Programdeltagare per förbund och kön

AUGUSTI
2022

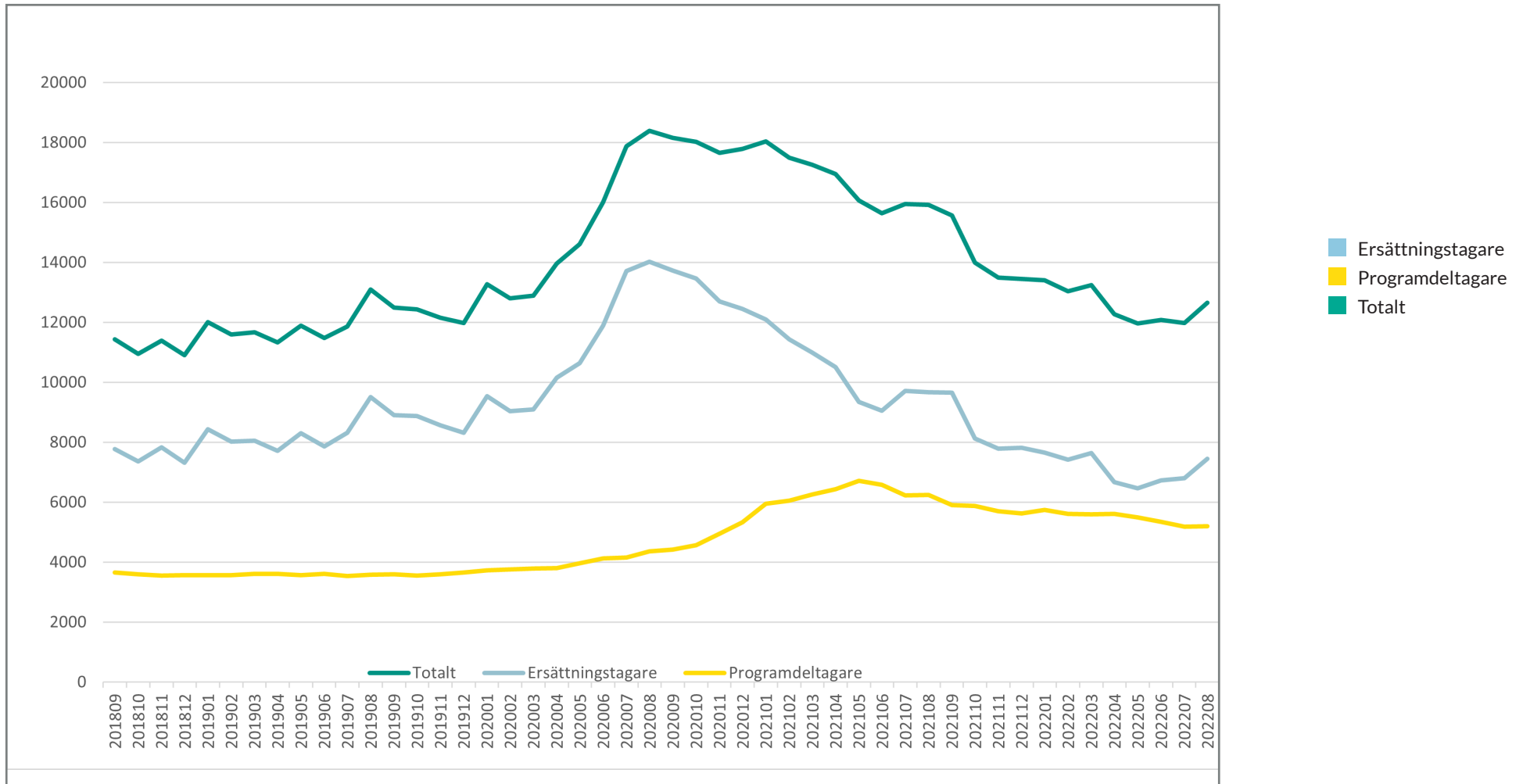
Distrikt	SAMTLIGA MEDLEMMAR			KVINNOR			MÄN		
	Antal augusti 2022	Procent av medlemstal augusti 2022	Procent av medlemsantal augusti 2021	Antal augusti 2022	Procent av medlemstal augusti 2022	Procent av medlemsantal augusti 2021	Antal augusti 2022	Procent av medlemstal augusti 2022	Procent av medlemsantal augusti 2021
Summa samtliga	5364	0,7%	0,9%	2832	0,6%	0,8%	2532	0,8%	1,0%
Akademikerförbundet SSR	432	0,7%	0,9%	315	0,7%	0,8%	117	1,1%	1,3%
Akavia	523	0,6%	0,7%	249	0,5%	0,6%	274	0,7%	0,9%
DIK	183	1,1%	1,3%	122	0,9%	1,1%	61	1,5%	1,8%
Fysioterapeuterna	18	0,2%	0,2%	16	0,2%	0,3%	2	0,1%	0,2%
Kyrkans Akademikerförbund	i.u.	i.u.	i.u.	i.u.	i.u.	i.u.	i.u.	i.u.	i.u.
Lärarnas Riksförbund	221	0,4%	0,4%	153	0,4%	0,4%	68	0,5%	0,6%
Naturvetarna	i.u.	i.u.	i.u.	i.u.	i.u.	i.u.	i.u.	i.u.	i.u.
Officersförbundet	5	0,1%	0,1%	1	0,1%	0,1%	4	0,1%	0,1%
Reservofficerarna	i.u.	i.u.	i.u.	i.u.	i.u.	i.u.	i.u.	i.u.	i.u.
Sjöbefälsföreningen	i.u.	i.u.	i.u.	i.u.	i.u.	i.u.	i.u.	i.u.	i.u.
SRAT	69	0,5%	0,5%	44	0,4%	0,4%	25	0,6%	0,5%
Sveriges Arbetsterapeuter	20	0,3%	0,3%	19	0,3%	0,3%	1	0,2%	0,2%
Sveriges Arkitekter	76	0,8%	1,4%	51	0,9%	1,4%	25	0,8%	1,3%
Sveriges Farmaceuter	9	0	0	9	0	0	0	0	0
Sveriges Ingenjörer	475	0,4%	0,5%	112	0,3%	0,4%	363	0,4%	0,5%
Sveriges läkarförbund	i.u.	i.u.	i.u.	i.u.	i.u.	i.u.	i.u.	i.u.	i.u.
Sveriges Psykologförbund	24	0,3%	0,4%	17	0,3%	0,4%	7	0,4%	0,5%
Sveriges Skolledarförbund	4	0,1%	0,1%	1	0,0%	0,1%	3	0,2%	0,1%
Sveriges universitetslärare och forskare	88	0,5%	0,7%	33	0,4%	0,5%	55	0,7%	0,8%
Sveriges Veterinärförbund	4	0,2%	i.u.	i.u.	i.u.	i.u.	i.u.	i.u.	i.u.
Sveriges Tandläkarförbund	i.u.	i.u.	i.u.	i.u.	i.u.	i.u.	i.u.	i.u.	i.u.
Vårdförbundet	127	0,2%	0,2%	115	0,2%	0,2%	12	0,2%	0,3%
Direktanslutna	2993	1,2%	1,5%	1495	1,1%	1,4%	1498	1,4%	1,7%
Ej matchade förbund	189	0,6%	0,7%	123	0,6%	0,6%	66	0,6%	0,8%
Dubbelanslutna direktaviserade	-96	i.u.	1,7%	-46	1,6%	1,4%	-50	2,7%	2,3%

Skapad 2022-09-14 kl 10:26

Ersättningstagare och programdeltagare

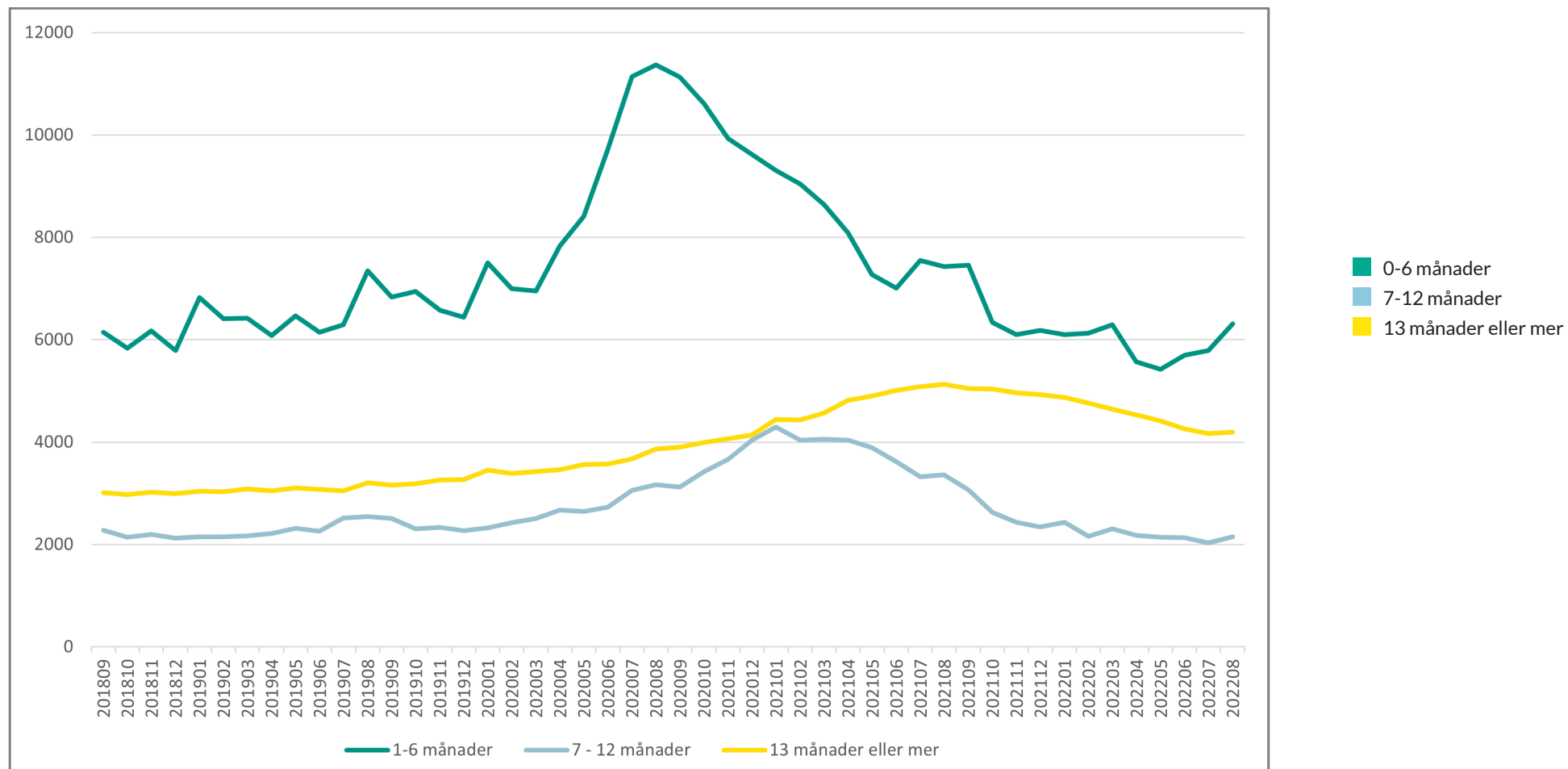
i år och föregående år

AUGUSTI
2022

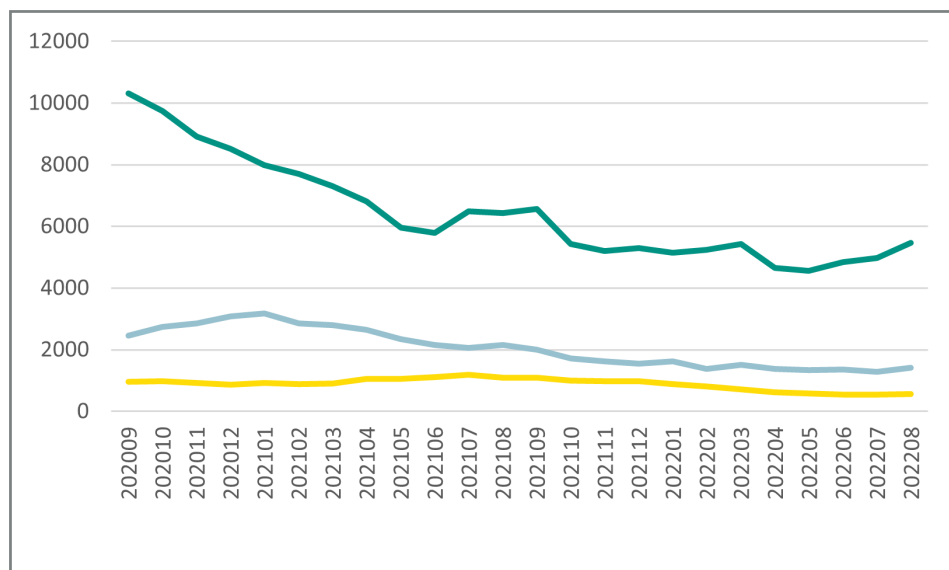


Arbetslösa per månad efter arbetslöshetens längd

AUGUSTI
2022

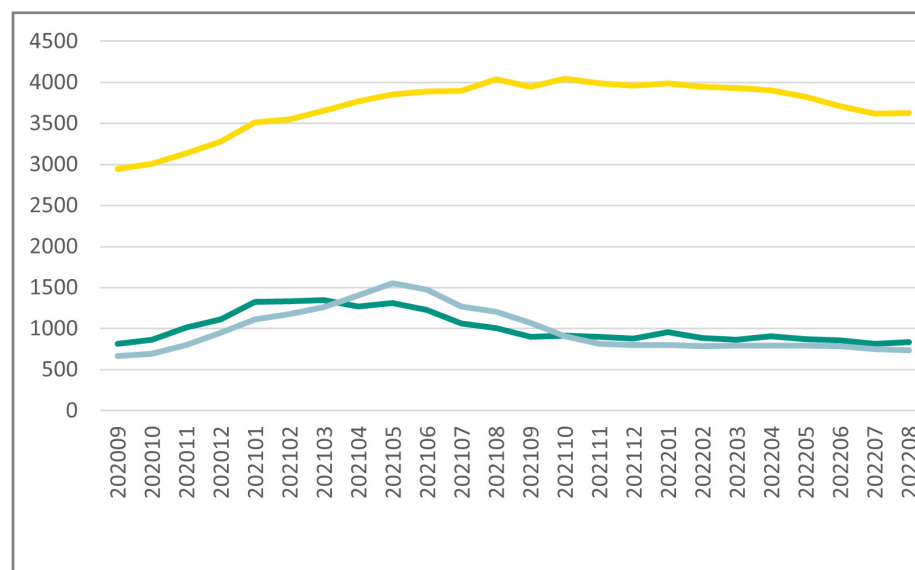


Antal ersättningstagare per månad efter arbetslöshetens längd



- 0-6 månader
- 7-12 månader
- 13 månader eller mer

Antal programdeltagare per månad efter arbetslöshetens längd



- 0-6 månader
- 7-12 månader
- 13 månader eller mer

Utbetald ersättning - jämförelse 12 månader

AUGUSTI
2022

Månad	Total ersättning 2022	Total ersättning 2021	Skillnad procent	Grundersättning 2022	Grundersättning 2021	Skillnad procent
Januari	122 594 542	234 191 703	-47,7%	2 065 203	2 540 032	-18,7%
Februari	120 461 038	198 089 722	-39,2%	1 859 099	2 321 110	-19,7%
Mars	143 170 843	182 625 561	-21,6%	2 500 622	1 907 474	+31,1%
April	106 020 015	204 384 953	-48,1%	2 157 158	2 248 448	-4,1%
Maj	102 240 489	152 147 653	-32,8%	1 653 738	1 725 379	-4,2%
Juni	124 682 940	139 474 178	-10,6%	2 056 124	1 467 483	+40,1%
Juli	115 392 391	184 787 037	-37,6%	2 056 246	2 209 415	-6,9%
Augusti	131 790 213	164 420 866	-19,8%	2 662 366	2 139 107	+24,5%
September						
Oktober						
November						
December						
Summa	966 352 469	1 460 121 671	-33,8%	17 010 554	16 558 446	+2,7%

Källa: OAS försäkringssystem (statsbidrag, ej justerat ersättningsdagar under året)

Månad	Totalt antal dagar 2022	Totalt antal dagar 2021	Skillnad procent	Dagar grund 2022	Dagar grund 2021	Skillnad procent
Januari	127 919	244 136	-47,6%	5 301	6 631	-20,1%
Februari	124 005	205 809	-39,7%	4 713	5 895	-20,1%
Mars	147 998	190 466	-22,0%	6 333	4 610	+37,4%
April	109 337	212 352	-48,5%	5 525	5 588	-1,1%
Maj	104 227	158 232	-48,5%	4 250	4 400	-3,4%
Juni	126 726	144 424	-12,3%	5 171	3 640	+42,1%
Juli	117 451	192 330	-38,9%	5 340	5 572	-4,1%
Augusti	134 221	170 940	-21,5%	6 740	5 594	+20,5%
September		181 725			5 950	
Oktober		134 363			4 665	
November		125 995			4 508	
December		150 558			4 949	
Summa	991 883	1 518 688	-34,7%	43 372	41 928	+3,4%

Källa: OAS försäkringssystem (statsbidrag, ej justerat ersättningsdagar under året)

Län	Arbetslösa	Ersättningstagare	Programdeltagare	Medlemmar	Andel arbetslösa augusti 2022	Andel arbetslösa augusti 2021
Uppgift om län saknas	5	1	4	731	0,7%	0,3%
Blekinge	140	71	69	9 311	1,5%	1,6%
Dalarna	183	109	74	14 147	1,3%	1,4%
Gotland	53	29	24	3 227	1,6%	2,3%
Gävleborg	202	100	102	13 830	1,5%	1,6%
Halland	302	181	121	21 124	1,4%	1,7%
Jämtland	116	61	55	8 062	1,4%	1,9%
Jönköping	197	121	76	17 733	1,1%	1,3%
Kalmar	167	93	74	11 113	1,5%	1,8%
Kronoberg	156	77	79	9 966	1,6%	1,8%
Norrbottnen	193	108	85	15 236	1,3%	1,5%
Skåne	2 172	1 286	886	101 530	2,1%	2,6%
Stockholm	4 354	2 748	1 606	237 567	1,8%	2,4%
Södermanland	214	114	100	14 194	1,5%	1,7%
Uppsala	591	358	233	35 301	1,7%	2,0%
Värmland	216	125	91	14 974	1,4%	2,0%
Västerbotten	271	141	130	19 444	1,4%	1,8%
Västernorrland	200	101	99	13 753	1,5%	1,6%
Västmanland	237	109	128	16 805	1,4%	2,0%
Västra Götaland	2 008	1 161	847	127 670	1,6%	2,1%
Örebro	240	132	108	17 218	1,4%	1,8%
Östergötland	439	226	213	34 144	1,3%	1,5%

PER MÅNAD

Månad	2022	2021	2020	2019	2018	2017	2016	2015	2014	2013
Januari	13401	18044	13279	12018	11339	11643	12761	13351	14164	14091
Februari	13045	17502	12801	11597	11382	11539	12381	13088	13975	13833
Mars	13239	17265	12887	11677	11719	11908	12381	13063	13992	13815
April	12277	16947	13970	11336	11224	11243	11993	13225	13636	13518
Maj	11968	16063	14611	11888	11341	11096	11587	12532	13693	13727
Juni	12088	15637	16011	11477	10924	11158	11759	12223	12751	12844
Juli	11986	15951	17876	11859	11009	10805	11541	13139	13508	13016
Augusti	12659	15915	18398	13101	11971	11852	12123	13440	13714	14243
September		15564	18159	12495	11437	11518	12357	13247	13654	14329
Oktober		14002	18030	12432	10959	11132	11355	12937	13113	14310
November		13492	17651	12165	11393	11549	11173	12419	12703	13659
December		13453	17792	11981	10902	11203	11392	12378	12528	13478

PER ÅR

	2022	2021	2020	2019	2018	2017	2016	2015	2014	2013
Arbetslösa		33 133	34 898	25 914	24 635	24 768	26 102	28 821	30 004	30 668
Procent		4,40%	4,72%	3,67%	3,51%	3,55%	3,78%	4,22%	4,47%	4,65%
Årsmedlemmar		752 297	739 270	706 531	701 221	697 392	690 392	682 457	671 970	659 698

Årsmedlemmar är antalet medlemmar under året omräknat till medlem med 12 månadsavgifter betalade, fullbetald årsmedlem.

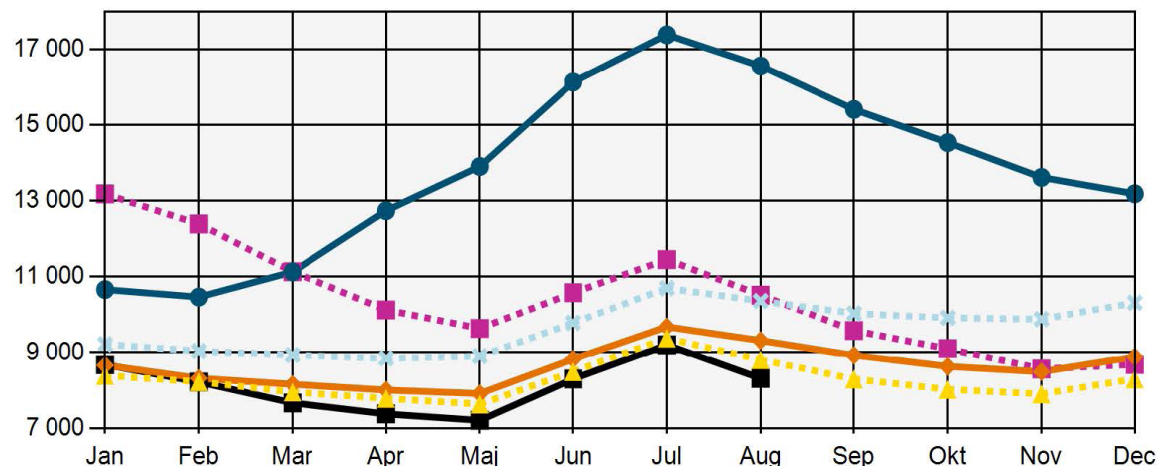
ERSÄTTNINGSTAGARE

Månad	2022	2021	2020	2019	2018	2017	2016	2015	2014	2013
Januari	7661	12092	9547	8444	7120	7186	7951	8586	9504	9219
Februari	7427	11440	9046	8030	7266	7112	7744	8318	9302	9032
Mars	7646	11001	9097	8057	7642	7480	7889	8230	9260	8981
April	6668	10514	10158	7717	7149	6755	7520	8405	8905	8669
Maj	6473	9350	10640	8311	7342	6656	7114	7612	9008	8965
Juni	6734	9048	11889	7863	6993	6828	7418	7344	8048	8102
Juli	6803	9723	13713	8313	7299	6594	7258	8391	8989	8393
Augusti	7456	9669	14028	9518	8299	7619	7818	8574	9056	9603
September		9656	13738	8901	7781	7371	8148	8508	9076	9685
Oktober		8130	13466	8872	7363	6929	7032	8167	8507	9645
November		7788	12698	8563	7842	7339	6812	7603	7981	8903
December		7818	12452	8321	7325	6987	7074	7638	7799	8789

PROGRAMDELTAGARE

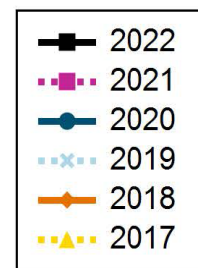
Månad	2022	2021	2020	2019	2018	2017	2016	2015	2014	2013
Januari	5740	5952	3732	3574	4219	4457	4810	4765	4660	4872
Februari	5618	6062	3755	3567	4116	4427	4637	4770	4673	4801
Mars	5593	6264	3790	3620	4077	4428	4492	4833	4732	4834
April	5609	6433	3812	3619	4075	4488	4473	4820	4731	4849
Maj	5495	6713	3971	3577	3999	4440	4473	4920	4685	4762
Juni	5354	6589	4122	3614	3931	4330	4341	4879	4703	4742
Juli	5183	6228	4163	3546	3710	4211	4283	4748	4519	4623
Augusti	5203	6246	4370	3583	3672	4233	4305	4866	4658	4640
September		5908	4421	3594	3656	4147	4209	4739	4578	4644
Oktober		5872	4564	3560	3596	4203	4323	4770	4606	4665
November		5704	4953	3602	3551	4210	4361	4816	4722	4756
December		5635	5340	3660	3577	4216	4318	4740	4729	4689

ARBETSLÖSA

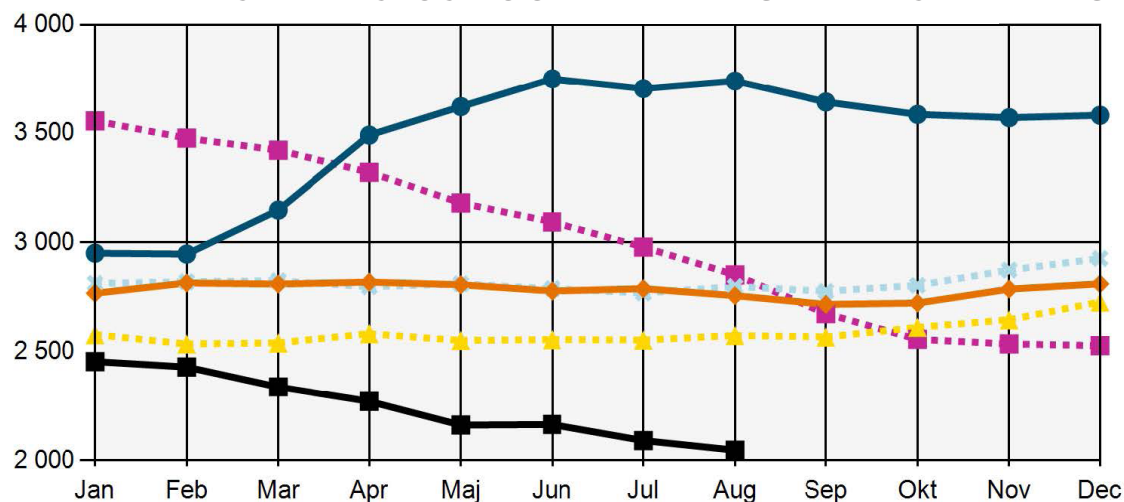


ARBETSLÖSA

Arbetsökande utan arbete som inte deltar i ett arbetsmarknadspolitiskt program. (Har själva angett vilken a-kassa de tillhör.)

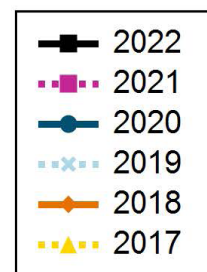


DELTIDSARBETSLÖSA OCH TILLFÄLLIG TIMANSTÄLLNING



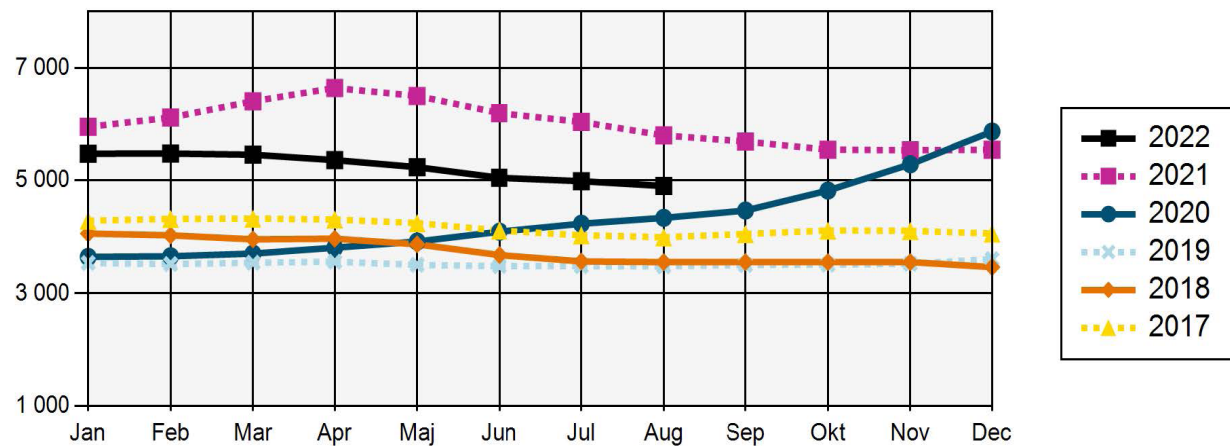
DELTIDSARBETSLÖSA OCH TILLFÄLLIGA TIMANSTÄLLNINGAR

Deltidsarbetslösa - Personer med en fast eller tidsbegränsad anställning som har en kortare tjänstgöringstid än de skulle vilja ha. (Har själva angett vilken a-kassa de tillhör. Kan vara ersättningstagare i a-kassan.) Om de får ersättning eller ej framgår inte av statistiken.



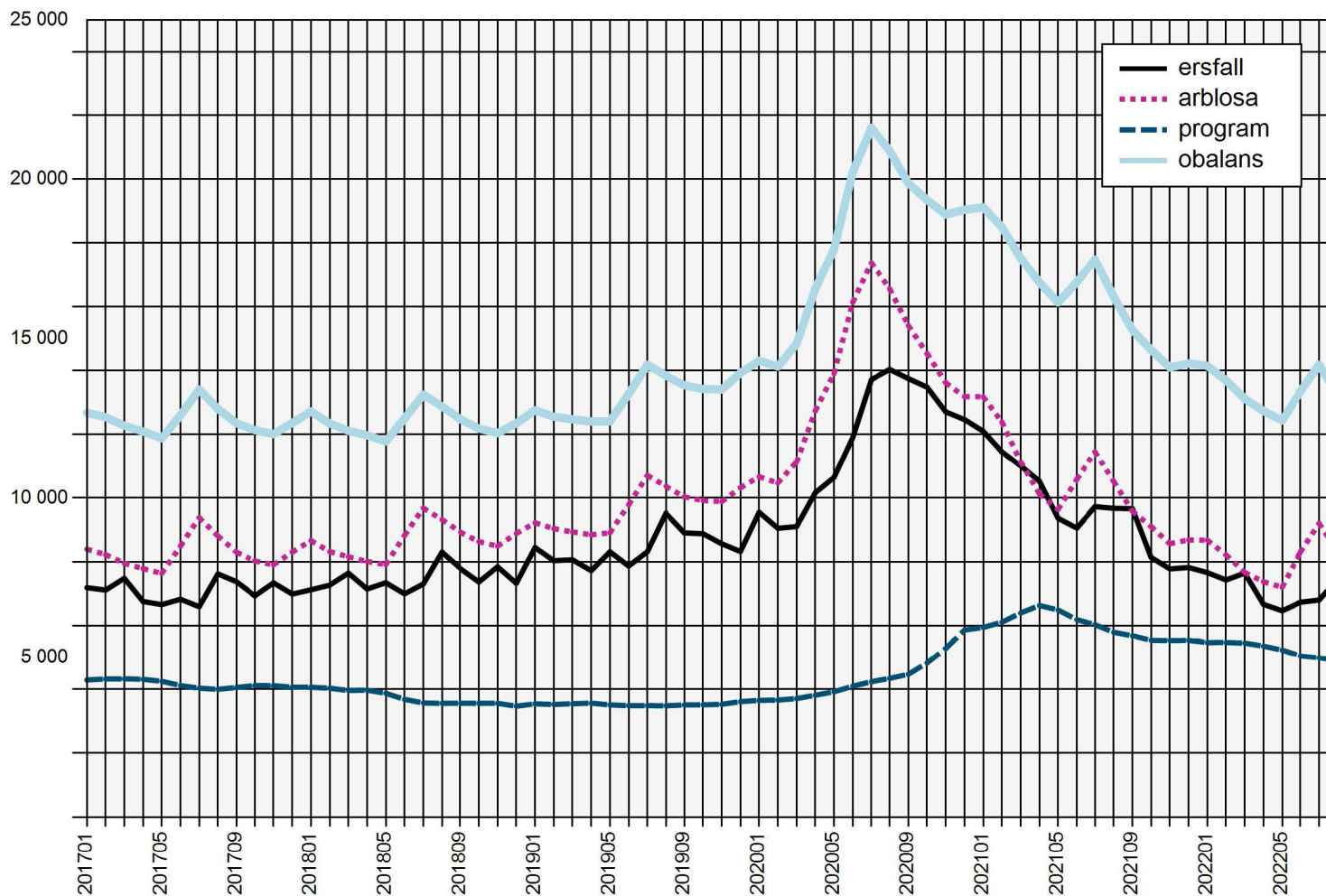
Tillfälliga timanställningar - personer som har ett arbete på minst 8 timmar i veckan i genomsnitt och månad, där arbetet är av tillfällig karaktär (s.k. springvikarier, behovsanställda). (Har själva angett vilken a-kassa de tillhör. Kan vara ersättningstagare i a-kassan.) Om de får ersättning eller ej framgår inte av statistiken.

I PROGRAM MED AKTIVITETSSTÖD



I PROGRAM MED AKTIVITETSSTÖD

Deltar i program och får aktivitetsstöd från Försäkringskassan. (Har själva angett vilken a-kassa de tillhör.)



ERSÄTTNINGSTAGARE AKADEMIKERNAS A-KASSA

Antalet medlemmar som fått ersättning från Akademikernas a-kassa.

ANMÄLDA ARBETSFÖRMEDLINGEN

Antalet medlemmar i Akademikernas a-kassa som varit anmälda på Arbetsförmedlingen som arbetslösa.

I PROGRAM

Antalet medlemmar i Akademikernas a-kassa i program med aktivitetsstöd.

OBALANSTALET

Antalet medlemmar i Akademikernas a-kassa som varit anmälda på Arbetsförmedlingen samt de medlemmar som deltar i program.