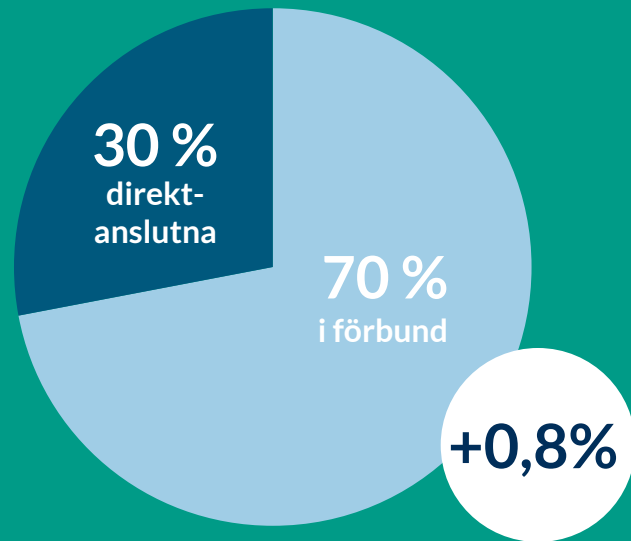
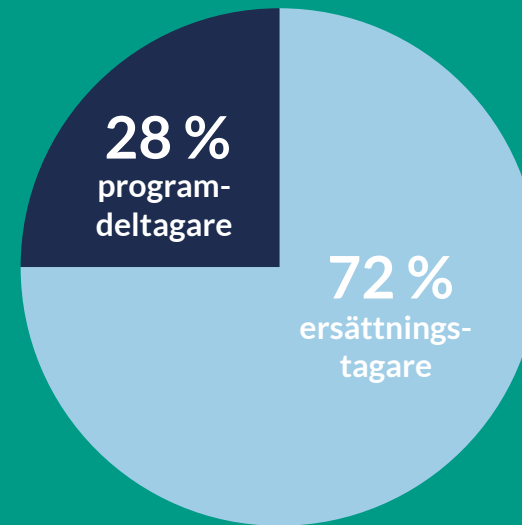


Månadsrapport

DECEMBER 2019



VÅRA MEDLEMMAR:
709 479



ARBETSLÖSHET:
1,6 %
(11 551 personer)

10 311
var heltidsarbetslösa

2 927
var deltidsarbetslösa

118 788
ersättningsdagar
betalades ut

92 461 740
kronor betalades
ut i ersättning

Vi ger dig det senaste om arbetsmarknaden

Vi på Akademikernas a-kassa vill att du lätt ska kunna få en aktuell bild av akademikers situation på arbetsmarknaden. Därför tar vi fram statistik som beskriver utvecklingen av arbetslösheten och anslutningen till förbund och a-kassa över tid, men framför allt som bidrar med riktigt färska data.

Vår önskan är att kunskap och intresse för arbetsmarknadsläget ska öka. Hela samhället vinner på att det finns lättillgängliga fakta om läget på arbetsmarknaden. Mer fakta ökar möjligheten till att rätta resurser och åtgärder används för att möta arbetslösheten.

Månadsstatistiken låter dig följa hur deltagandet i arbetsmarknadspolitiska program och antalet ersättningstagare hos Akademikernas a-kassa utvecklas – nuläge och historik. Där finns också uppgift om hur många av medlemmarna som egentligen är arbetslösa, och om arbetslösheten ökat eller minskat.

Vår månadsstatistik tar sikte på läget för våra medlemmar, det vill säga akademiker. Vi publicerar också rapporter med jämförelser av arbetsmarknadsdata kvartalsvis. Varje år publicerar vi dessutom Arbetslöshetsrapporten; en rapport där vi sammanställer all relevant statistik för arbetsmarknaden i stort. Hela rapporten kan du nu ta del av genom att besöka arbetsloshetsrapporten.se.

Trevlig läsning!



VILL DU VETA MER?

Mer statistik om arbetsmarknaden hittar du på arbetsloshetsrapporten.se



Distrikt/förbund	Antal december 2019	Antal december 2018	Ändring antal	Ändring procent
Summa samtliga	709 479	703 647	5 832	0,8%
Akademikerförbundet SSR	52 550	51 825	725	1,4%
Civilekonomerna	27 478 *	25 237 *	2 241	8,9%
DIK	16 875	17 379	-504	-2,9%
Fysioterapeuterna	8 931	9 045	-114	-1,3%
Jusek	54 259 *	54 816 *	-557	-1,0%
Kyrkans Akademikerförbund	i.u.	2 970	-2 969	-100,0%
Lärarnas Riksförbund	45 291 *	52 352 *	-7 061	-13,5%
Naturvetarna	28 760	28 612	148	0,5%
Officersförbundet	7 509	7 760	-251	-3,2%
Reservofficerarna	i.u.	0	0	i.u.
Sjöbefälsföreningen	i.u.	0	0	i.u.
SRAT	14 821	14 068	753	5,4%
Sveriges Arbetsterapeuter	7 799	7 908	-109	-1,4%
Sveriges Arkitekter	i.u.	0	0	i.u.
Sveriges Farmaceuter	4 825	4 849	-24	-0,5%
Sveriges Ingenjörer	118 929 *	117 290	1 639	1,4%
Sveriges läkarförbund	i.u.	0	0	i.u.
Sveriges Psykologförbund	6 796	6 637	159	2,4%
Sveriges Skolledarförbund	4 400	4 418	-18	-0,4%
Sveriges universitetslärare och forskare	15 931	15 886	45	0,3%
Sveriges Veterinärförbund	1 725	1 769	-44	-2,5%
Tjänstetandläkarna	1 969	2 018	-49	-2,4%
Vårdförbundet	57 883	59 924	-2 041	-3,4%
Direktanslutna	215 887	203 303	12 584	6,2%
Ej matchade förbund	21 261	0	0	i.u.
Dubbelanslutna direktaviserade	-4 401	0	0	i.u.

* Förbundsaviserade distrikt som ej matchat

Medlemmar per förbund och kön

DECEMBER
2019

Distrikt	Antal december 2019	Varav kvinnor	Varav män	Antal december 2018	Varav kvinnor	Varav män	Ändring antal	Ändring procent	Ändring kvinnor antal	Ändring kvinnor procent	Ändring män antal	Ändring män procent
Förbundsaviserade												
Civilekonomerna	27 478	15 562	11 916	25 237	14 283	10 954	2 241	8,9%	1 279	9,0%	962	8,8%
Jusek	54 259	32 134	22 125	54 816	32 362	22 454	-557	-1,0%	-228	-0,7%	-329	-1,5%
Lärarnas Riksförbund	45 291	32 423	12 868	52 352	37 172	15 180	-7 061	-13,5%	-4 749	-12,8%	-2 312	-15,2%
Sveriges Arbetsterapeuter	7 799	7 379	420	7 908	7 484	424	-109	-1,4%	-105	-1,4%	-4	-0,9%
DIK	16 875	12 948	3 927	17 379	13 300	4 079	-504	-2,9%	-352	-2,6%	-152	-3,7%
Sveriges Ingenjörer	118 929	33 062	85 867	117 290	32 146	85 144	1 639	1,4%	916	2,8%	723	0,8%
Akademikerförbundet SSR	52 550	43 151	9 399	51 825	42 470	9 355	725	1,4%	681	1,6%	44	0,5%
Summa förbundsaviserade	323 181	176 659	146 522	326 807	179 217	147 590	-3 626	-1,1%	-2 558	-1,4%	-1 068	-0,7%
Direktaviserade												
Fysioterapeuterna	8 931	7 167	1 764	9 045	7 287	1 758	-114	-1,3%	-120	-1,6%	6	0,3%
Sveriges Skolledarförbund	4 400	2 829	1 571	4 418	2 766	1 652	-18	-0,4%	63	2,3%	-81	-4,9%
Sveriges Arkitekter	i.u.	i.u.	i.u.	7 899	4 954	2 945	-7 899	-	0	-	0	-
Kyrkans Akademikerförbund	i.u.	i.u.	i.u.	2 970	1 883	1 087	-2 969	-	0	-	0	-
Sjöbefälsföreningen	i.u.	i.u.	i.u.	i.u.	i.u.	i.u.	0	-	0	-	0	-
Sveriges Farmaceuter	4 825	4 185	640	4 849	4 212	637	-24	-0,5%	-27	-0,6%	3	0,5%
Sveriges läkarförbund	i.u.	i.u.	i.u.	i.u.	i.u.	i.u.	0	-	0	-	0	-
Vårdförbundet	57 883	52 747	5 136	59 924	54 729	5 195	-2 041	-3,4%	-1 982	-3,6%	-59	-1,1%
Naturvetarna	28 760	18 309	10 451	28 612	18 149	10 463	148	0,5%	160	0,9%	-12	-0,1%
Sveriges Psykologförbund	6 796	5 085	1 711	6 637	4 948	1 689	159	2,4%	137	2,8%	22	1,3%
Tjänstetandläkarna	1 969	1 414	555	2 018	1 446	572	-49	-2,4%	-32	-2,2%	-17	-3,0%
Sveriges universitetslärare och forskare	15 931	8 181	7 750	15 886	8 138	7 748	45	0,3%	43	0,5%	2	0,0%
Sveriges Veterinärförbund	1 725	1 453	272	1 769	1 481	288	-44	-2,5%	-28	-1,9%	-16	-5,6%
Reservofficerarna	i.u.	i.u.	i.u.	i.u.	i.u.	i.u.	0	-	0	-	0	-
Officersförbundet	7 509	619	6 890	7 760	632	7 128	-251	-3,2%	-13	-2,1%	-238	-3,3%
SRAT	14 821	9 907	4 914	14 068	8 951	5 117	753	5,4%	956	10,7%	-203	-4,0%
Direktanslutna och ej matchade förbund	237 148	133 577	103 571	216 676	120 083	96 593	20 472	9,4%	13 494	11,2%	6 978	7,2%
Dubbelanslutna direktaviserade	-4 401	-2 604	-1 797	-5 691	-3 427	-2 264	1 290	-	823	-	467	-
Summa direktaviserade	369 438	233 538	135 900	369 158	232 887	136 271	280	0,1%	651	0,3%	-371	0
Summa samtliga	709 479	419 528	289 951	703 647	415 449	288 198	5 832	0,8%	4 079	1,0%	1 753	0

Skapad 2020-01-14 kl 09.06

Ersättningstagare per förbund och kön

DECEMBER
2019

Distrikt	Antal december 2019	Procent av medlemstal	Procent av medlemsantal december 2018	Antal kvinnor december 2019	Procent av medlemstal	Procent av medlemsantal december 2018	Antal män december 2019	Procent av medlemstal	Procent av medlemsantal december 2018
Summa samtliga	8 319	1,2%	1,0%	4 748	1,1%	1,0%	3 571	1,2%	1,1%
Akademikerförbundet SSR	817	1,6%	1,3%	615	1,4%	1,1%	202	2,1%	2,0%
Civilekonomerna	433	1,6%	1,4%	207	1,3%	1,1%	226	1,9%	1,7%
DIK	323	1,9%	1,7%	240	1,9%	1,5%	83	2,1%	2,3%
Fysioterapeuterna	41	0,5%	0,4%	31	0,4%	0,3%	10	0,6%	0,8%
Jusek	566	1,0%	0,9%	327	1,0%	0,8%	239	1,1%	1,0%
Kyrkans Akademikerförbund	0	i.u.	i.u.	0	i.u.	0,5%	0	0,0%	0,6%
Lärarnas Riksförbund	252	0,6%	0,6%	152	0,5%	0,5%	100	0,8%	0,8%
Naturvetarna	430	1,5%	1,4%	274	1,5%	1,3%	156	1,5%	1,5%
Officersförbundet	7	0,1%	0,3%	0	0,0%	0,5%	7	0,1%	0,3%
Reservofficerarna	0	i.u.	i.u.	0	i.u.	i.u.	0	i.u.	i.u.
Sjöbefälsföreningen	0	i.u.	i.u.	0	i.u.	i.u.	0	i.u.	i.u.
SRAT	92	0,6%	0,8%	61	0,6%	0,9%	31	0,6%	0,8%
Sveriges Arbetsterapeuter	36	0,5%	0,5%	36	0,5%	0,4%	0	0,0%	1,2%
Sveriges Arkitekter	0	i.u.	i.u.	0	i.u.	i.u.	0	i.u.	i.u.
Sveriges Farmaceuter	38	0,8%	0,6%	28	0,7%	0,5%	10	1,6%	1,1%
Sveriges Ingenjörer	882	0,7%	0,6%	252	0,8%	0,6%	630	0,7%	0,6%
Sveriges läkarförbund	0	i.u.	i.u.	0	i.u.	i.u.	0	i.u.	i.u.
Sveriges Psykologförbund	43	0,6%	0,5%	30	0,6%	0,4%	13	0,8%	0,6%
Sveriges Skolledarförbund	28	0,6%	0,3%	14	0,5%	0,2%	14	0,9%	0,5%
Sveriges universitetslärare och forskare	289	1,8%	1,8%	150	1,8%	1,7%	139	1,8%	1,9%
Sveriges Veterinärförbund	6	0,3%	0,6%	4	0,3%	0,5%	2	0,7%	1,0%
Tjänstetandläkarna	17	0,9%	1,1%	11	0,8%	0,8%	6	1,1%	1,9%
Vårdförbundet	195	0,3%	0,3%	164	0,3%	0,2%	31	0,6%	0,4%
Direktanslutna	3 655	1,7%	1,6%	2 055	1,7%	1,6%	1 600	1,7%	1,5%
Ej matchade förbund	209	1,0%	0,7%	121	1,0%	0,8%	88	0,9%	0,6%
Dubbelanslutna direktviserade	-40	i.u.	0,8%	-24	0,9%	0,6%	-16	0,9%	1,1%

Skapad 2020-01-14 kl 09:06

Programdeltagare per förbund och kön

DECEMBER
2019

Distrikt	Antal december 2019	Procent av medlemstal	Procent av medlemsantal december 2018	Antal kvinnor december 2019	Procent av medlemstal	Procent av medlemsantal december 2018	Antal män december 2019	Procent av medlemstal	Procent av medlemsantal december 2018
Summa samtliga	3 821	0,5%	0,5%	2 015	0,5%	0,5%	1 806	0,6%	0,6%
Akademikerförbundet SSR	288	0,5%	0,5%	202	0,5%	0,5%	86	0,9%	0,8%
Civilekonomerna	163	0,6%	0,6%	84	0,5%	0,5%	79	0,7%	0,7%
DIK	135	0,8%	0,8%	90	0,7%	0,7%	45	1,1%	1,1%
Fysioterapeuterna	9	0,1%	0,1%	9	0,1%	0,1%	0	0,0%	0,1%
Jusek	239	0,4%	0,4%	113	0,4%	0,3%	126	0,6%	0,5%
Kyrkans Akademikerförbund	0	i.u.	i.u.	0	i.u.	0,5%	0	0,0%	0,2%
Lärarnas Riksförbund	140	0,3%	0,3%	91	0,3%	0,3%	49	0,4%	0,4%
Naturvetarna	140	0,5%	0,5%	79	0,4%	0,4%	61	0,6%	0,6%
Officersförbundet	5	0,1%	0,1%	0	0,0%	0,0%	5	0,1%	0,1%
Reservofficerarna	0	i.u.	i.u.	0	i.u.	i.u.	0	i.u.	i.u.
Sjöbefälsföreningen	0	i.u.	i.u.	0	i.u.	i.u.	0	i.u.	i.u.
SRAT	60	0,4%	0,4%	38	0,4%	0,4%	22	0,4%	0,5%
Sveriges Arbetsterapeuter	18	0,2%	0,2%	16	0,2%	0,2%	2	0,5%	0,2%
Sveriges Arkitekter	0	i.u.	i.u.	0	i.u.	i.u.	0	i.u.	i.u.
Sveriges Farmaceuter	5	0,1%	0,2%	5	0,1%	0,2%	0	0,0%	0,6%
Sveriges Ingenjörer	410	0,3%	0,4%	108	0,3%	0,4%	302	0,4%	0,4%
Sveriges läkarförbund	0	i.u.	i.u.	0	i.u.	i.u.	0	i.u.	i.u.
Sveriges Psykologförbund	20	0,3%	0,3%	14	0,3%	0,3%	6	0,4%	0,2%
Sveriges Skolledarförbund	5	0,1%	0,1%	0	0,0%	0,1%	5	0,3%	0,1%
Sveriges universitetslärare och forskare	75	0,5%	0,4%	34	0,4%	0,4%	41	0,5%	0,4%
Sveriges Veterinärförbund	2	0,1%	0,3%	2	0,1%	0,2%	0	0,0%	1,0%
Tjänstetandläkarna	4	0,2%	0,3%	3	0,2%	0,5%	1	0,2%	0,0%
Vårdförbundet	109	0,2%	0,2%	100	0,2%	0,2%	9	0,2%	0,3%
Direktanslutna	1 936	0,9%	0,9%	993	0,8%	0,8%	943	1,0%	1,0%
Ej matchade förbund	70	0,3%	0,3%	43	0,4%	0,2%	27	0,3%	0,3%
Dubbelanslutna direktaviserade	-12	i.u.	0,2%	-9	0,3%	0,2%	-3	0,2%	0,1%

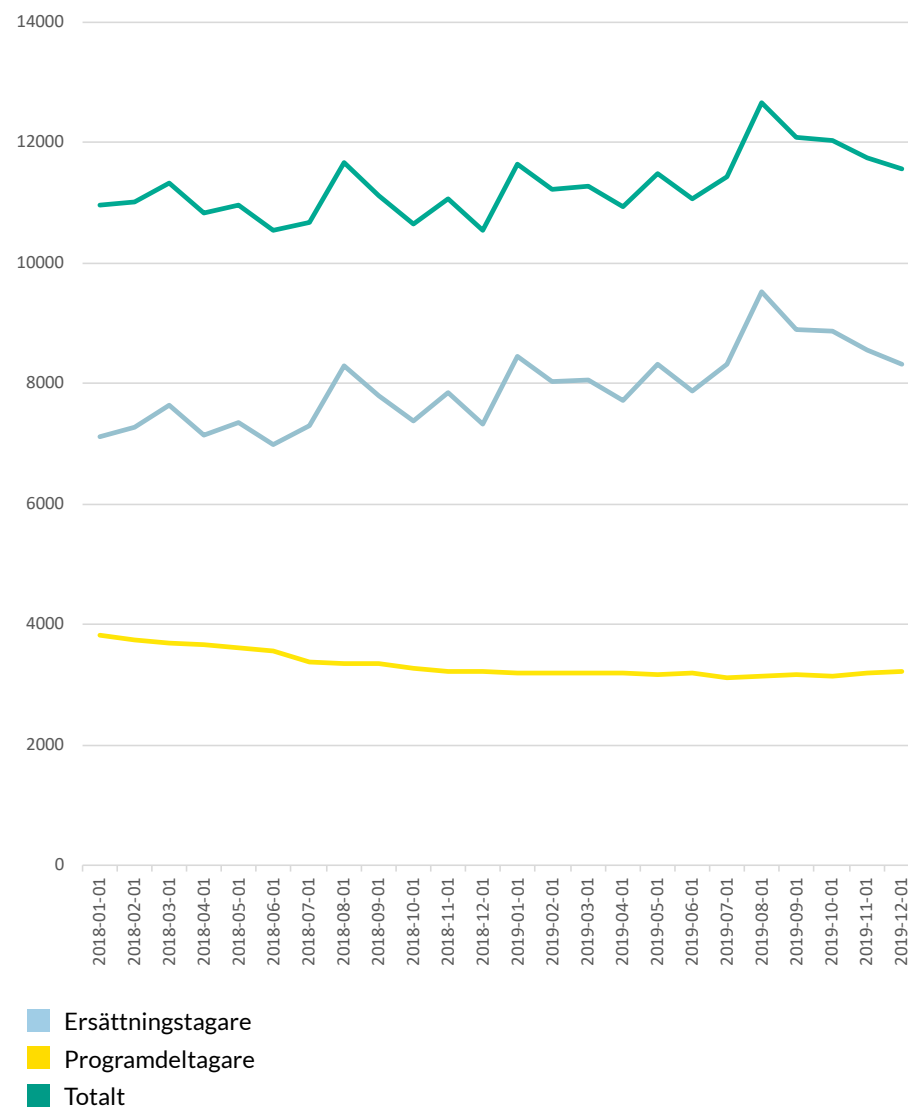
Skapad 2020-01-14 kl 09:06

Ersättningstagare och programdeltagare

i år och föregående år

DECEMBER
2019

Månad	Ersättningstagare		Programdeltagare		Ersättningstagare + Programdeltagare	
	2019	2018	2019	2018	2019	2018
Januari	8 442	7 122	3 207	3 834	11 649	10 956
Februari	8 032	7 267	3 191	3 743	11 223	11 010
Mars	8 058	7 643	3 207	3 694	11 265	11 337
April	7 720	7 147	3 202	3 674	10 922	10 821
Maj	8 310	7 343	3 165	3 623	11 475	10 966
Juni	7 864	6 994	3 193	3 556	11 057	10 550
Juli	8 312	7 303	3 129	3 380	11 441	10 683
Augusti	9 521	8 299	3 186	3 356	12 667	11 655
September	8 901	7 784	3 171	3 344	12 072	11 128
Oktober	8 874	7 365	3 145	3 279	12 019	10 644
November	8 560	7 842	3 183	3 221	11 743	11 063
December	8 319	7 325	3 232	3 221	11 551	10 546



Skapad 2020-01-14 kl 09:06

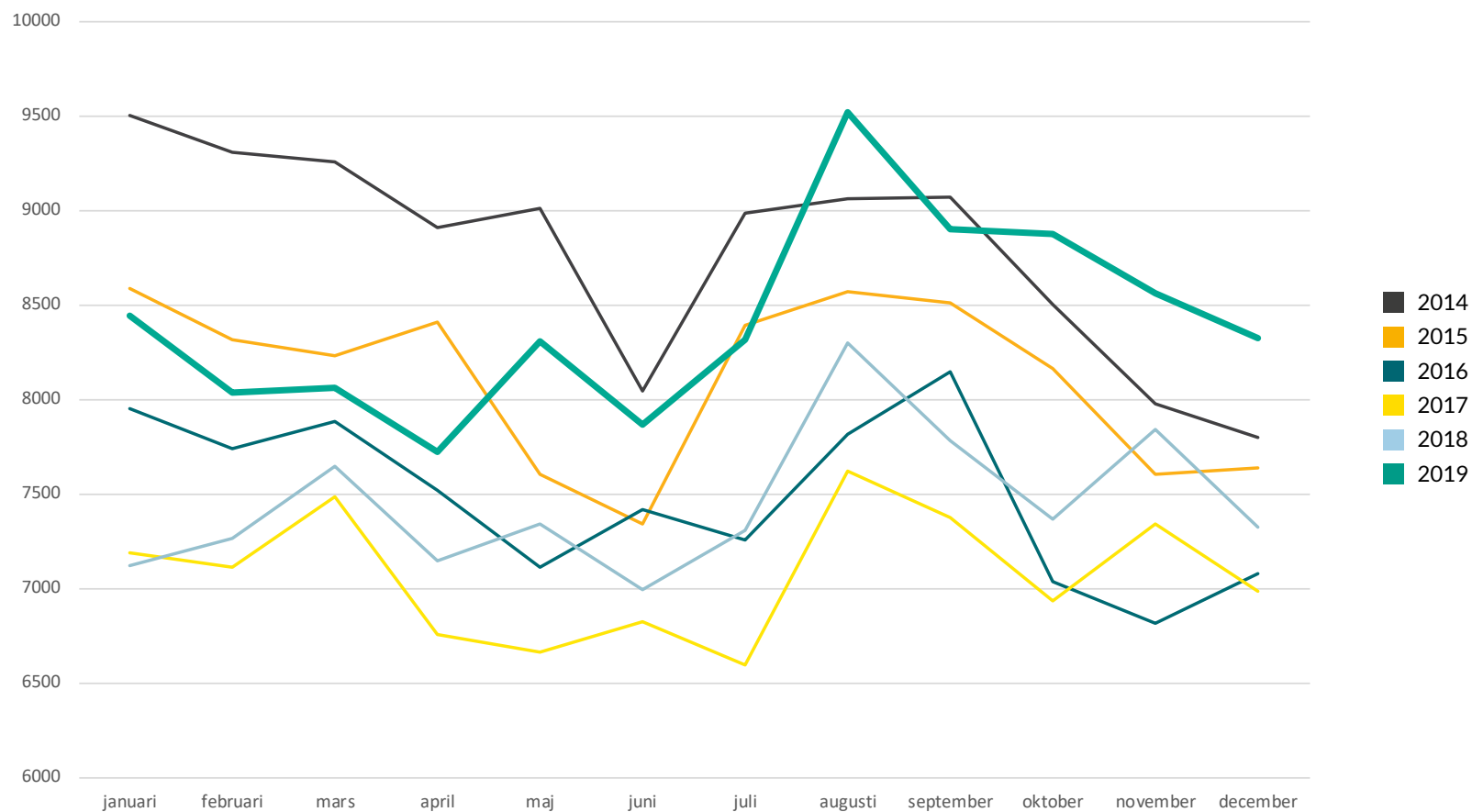
Månad	Ersättning 2019	Ersättning 2018	Skillnad procent	Grundersättning 2019	Grundersättning 2018	Skillnad procent
Januari	140 359 406	93 272 929	50,5%	1 930 720	1 008 381	91,5%
Februari	106 610 486	95 501 011	11,6%	1 542 120	1 313 419	17,4%
Mars	104 026 269	115 017 354	-9,6%	1 571 212	1 395 026	12,6%
April	94 478 818	90 183 092	4,8%	1 354 563	1 184 892	14,3%
Maj	132 649 936	109 578 846	21,1%	1 678 291	1 428 727	17,5%
Juni	98 978 828	87 387 349	13,3%	1 343 771	1 224 363	9,8%
Juli	109 899 030	95 873 249	11,5%	1 692 976	1 310 823	29,2%
Augusti	151 484 569	133 871 133	13,2%	2 523 222	1 875 056	34,6%
September	112 702 788	99 717 314	13,0%	2 199 765	1 507 656	45,9%
Oktober	137 348 256	95 320 794	44,1%	2 323 971	1 383 402	68,0%
November	111 840 846	122 041 049	-8,4%	1 907 836	1 954 389	-2,4%
December	92 461 740	82 960 598	11,5%	1 434 130	1 241 413	15,5%
Summa t.o.m. december	1 389 840 973	1 220 724 717	13,9%	21 502 577	16 827 546	27,8%

Källa: OAS försäkringssystem (statsbidrag, ej justerat ersättningsdagar under året)

Månad	Dagar 2019	Dagar 2018	Skillnad procent	Dagar grund 2019	Dagar grund 2018	Skillnad procent
Januari	181 333	120 582	50,1%	6 972	3 534	97,3%
Februari	136 710	123 889	10,3%	5 408	4 658	16,1%
Mars	134 284	149 010	-9,9%	5 838	5 062	15,3%
April	121 141	116 610	3,9%	4 713	4 171	13,0%
Maj	169 191	141 387	19,7%	5 962	5 075	17,5%
Juni	126 806	113 146	12,1%	4 636	4 375	5,9%
Juli	137 871	123 994	11,2%	5 984	4 628	29,3%
Augusti	195 356	172 887	13,0%	8 673	6 613	31,1%
September	146 077	128 683	13,5%	7 555	5 333	41,7%
Oktober	176 274	122 767	43,6%	7 951	4 865	63,4%
November	143 558	157 810	-9,0%	6 332	6 820	-7,2%
December	118 788	107 202	10,8%	4 992	4 422	12,9%
Summa t.o.m. december	1 787 086	1 577 967	13,3%	75 015	59 556	26,0%

Källa: OAS försäkringssystem (statsbidrag, ej justerat ersättningsdagar under året)

Län	Ersättningstagare	Medlemmar	Procent av medlemstal december 2019	Procent av medlemstal december 2018
Uppgift om län saknas	20	1 582	1,3%	1,0%
Blekinge	92	9 142	1,0%	0,8%
Dalarna	123	13 615	0,9%	0,8%
Gotland	42	2 969	1,4%	1,2%
Gävleborg	123	13 440	0,9%	0,8%
Halland	209	19 901	1,1%	0,9%
Jämtland	99	7 504	1,3%	1,0%
Jönköping	115	16 990	0,7%	0,5%
Kalmar	116	10 770	1,1%	1,0%
Kronoberg	77	9 584	0,8%	0,6%
Norrbottnen	143	14 978	1,0%	0,9%
Skåne	1 454	95 579	1,5%	1,3%
Stockholm	2 884	216 542	1,3%	1,2%
Södermanland	137	13 374	1,0%	0,8%
Uppsala	427	32 412	1,3%	1,2%
Värmland	145	14 321	1,0%	0,9%
Västerbotten	196	18 447	1,1%	1,2%
Västernorrland	133	13 534	1,0%	0,8%
Västmanland	158	16 031	1,0%	0,7%
Västra Götaland	1 211	120 019	1,0%	0,9%
Örebro	154	16 530	0,9%	0,7%
Östergötland	261	32 522	0,8%	0,7%



PER MÅNAD

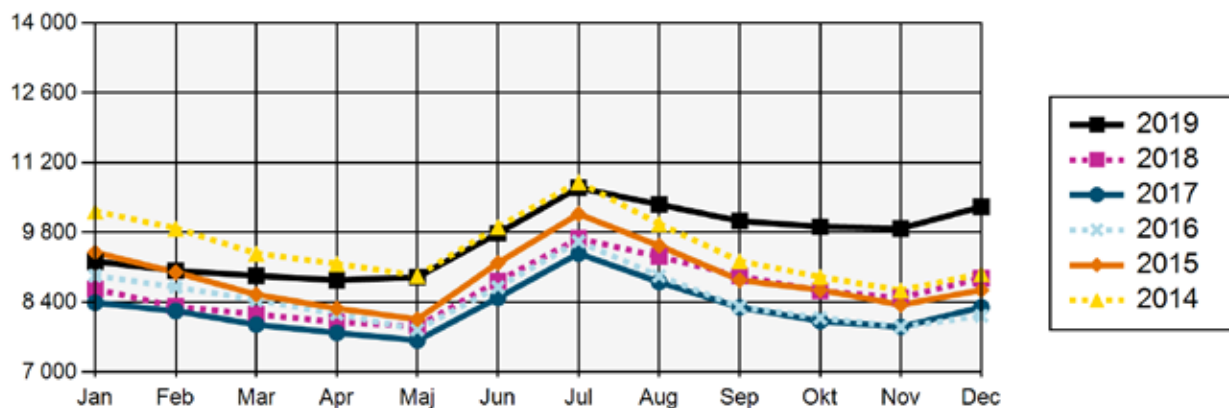
Månad	2019	2018	2017	2016	2015	2014	2013	2012	2011	2010
Januari	8 442	7 122	7 188	7 952	8 585	9 504	9 218	8 206	8 944	10 657
Februari	8 032	7 267	7 112	7 742	8 318	9 303	9 031	8 734	9 265	11 141
Mars	8 058	7 643	7 481	7 885	8 229	9 259	8 982	9 254	9 783	11 302
April	7 720	7 147	6 756	7 521	8 406	8 904	8 670	8 445	8 750	11 296
Maj	8 310	7 343	6 658	7 114	7 605	9 008	8 961	8 610	8 580	10 075
Juni	7 864	6 994	6 827	7 420	7 341	8 047	8 099	7 544	8 524	9 554
Juli	8 312	7 303	6 592	7 255	8 389	8 986	8 387	7 803	7 952	9 665
Augusti	9 521	8 299	7 619	7 818	8 571	9 057	9 599	9 043	8 556	9 664
September	8 901	7 784	7 371	8 144	8 508	9 073	9 684	9 000	9 619	10 887
Oktober	8 874	7 365	6 930	7 032	8 164	8 501	9 645	8 606	8 316	9 279
November	8 560	7 842	7 340	6 812	7 602	7 978	8 901	8 855	8 297	9 128
December	8 319	7 325	6 987	7 076	7 639	7 796	8 787	8 265	8 555	9 276

PER ÅR

	2019	2018	2017	2016	2015	2014	2013	2012	2011	2010
Ersättningstagare	21 774	19 951	19 610	20 445	21 998	23 411	24 479	23 599	24 443	28 431
Procent	3,08%	2,85%	2,81%	2,96%	3,22%	3,48%	3,71%	3,64%	3,85%	4,59%
Årsmedlemmar	706 531	701 221	697 392	690 392	682 457	671 970	659 698	647 635	635 148	619 286

Årsmedlemmar är antalet medlemmar under året omräknat till medlem med 12 månadsavgifter betalade, fullbetald årsmedlem.

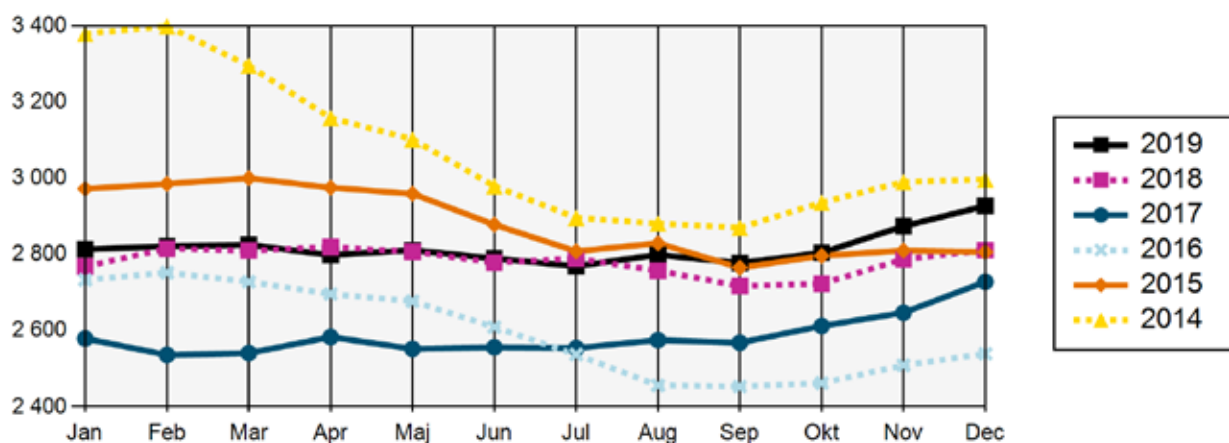
ARBETSLÖSA



ARBETSLÖSA

Arbetsökande utan arbete som inte deltar i ett arbetsmarknadspolitiskt program. (Har själva angett vilken a-kassa de tillhör.)

DELTIDSARBETSLÖSA OCH TILLFÄLLIG TIMANSTÄLLNING

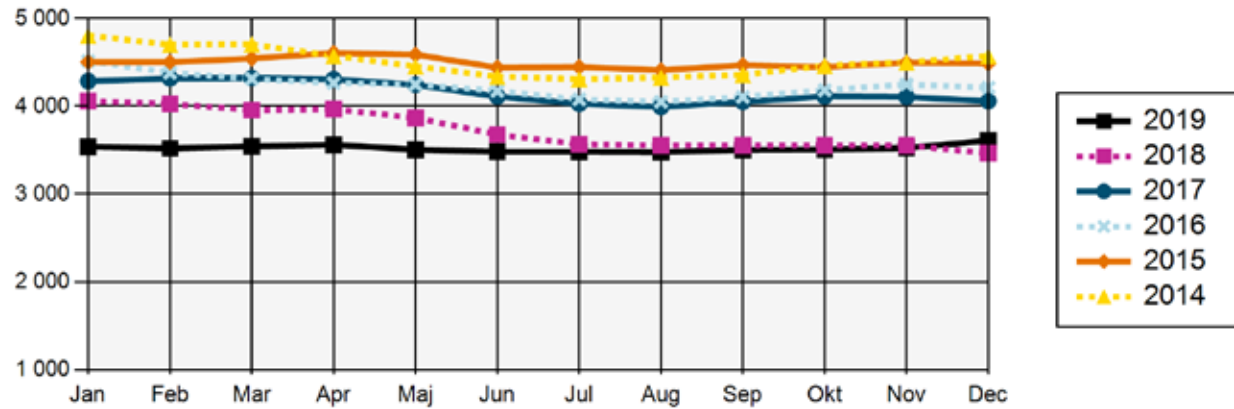


DELTIDSARBETSLÖSA OCH TILLFÄLLIGA TIMANSTÄLLNINGAR

Deltidsarbetslösa - Personer med en fast eller tidsbegränsad anställning som har en kortare tjänstgöringstid än de skulle vilja ha. (Har själva angett vilken a-kassa de tillhör. Kan vara ersättningstagare i a-kassan.) Om de får ersättning eller ej framgår inte av statistiken.

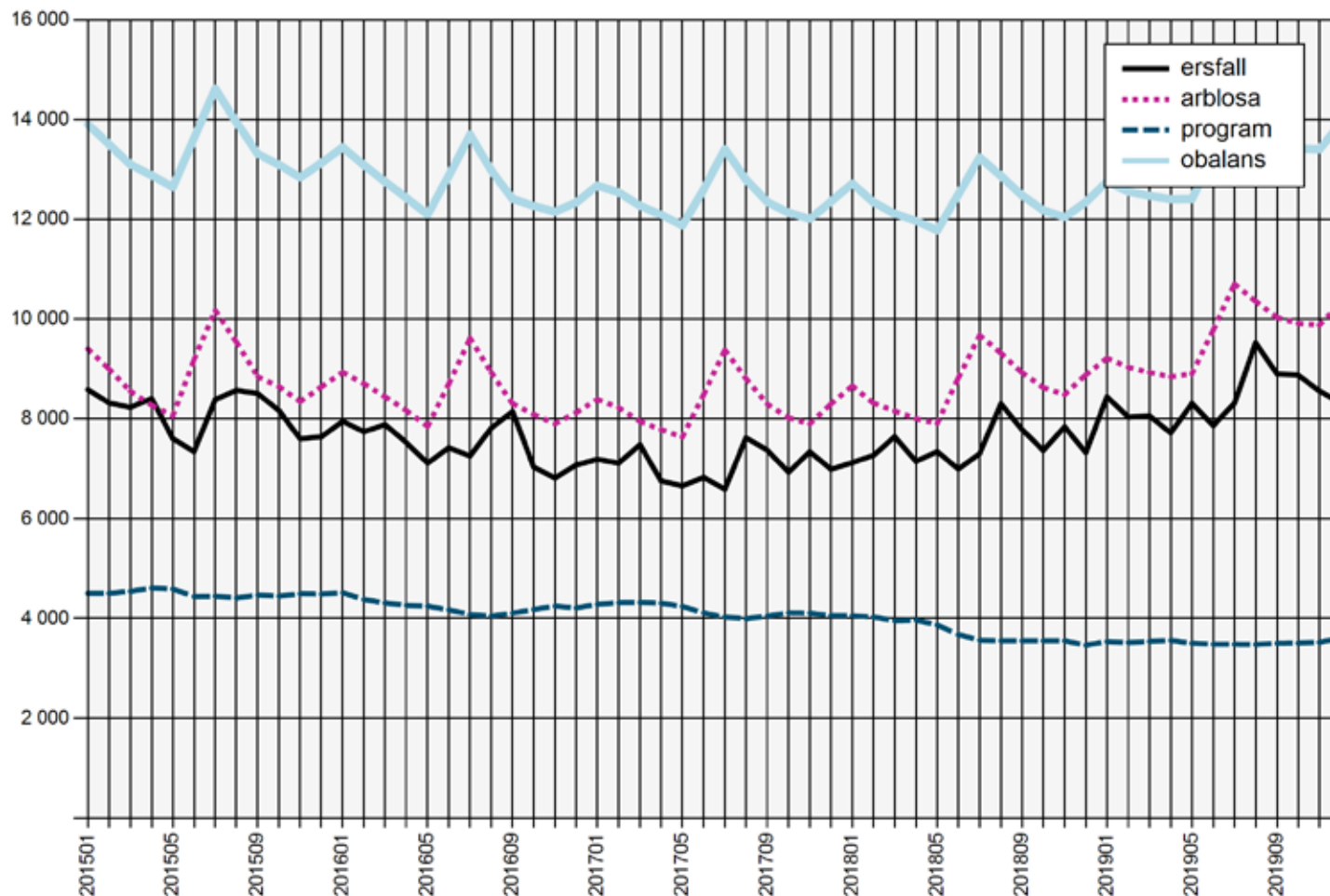
Tillfälliga timanställningar - personer som har ett arbete på minst 8 timmar i veckan i genomsnitt och månad, där arbetet är av tillfällig karaktär (s.k. springvikarier, behovsanställda). (Har själva angett vilken a-kassa de tillhör. Kan vara ersättningstagare i a-kassan.) Om de får ersättning eller ej framgår inte av statistiken.

I PROGRAM MED AKTIVITETSSTÖD



I PROGRAM MED AKTIVITETSSTÖD

Deltar i program och får aktivitetsstöd från Försäkringskassan. (Har själva angett vilken a-kassa de tillhör.)



ERSÄTTNINGSTAGARE AKADEMIKERNAS A-KASSA

Antalet medlemmar som fått ersättning från Akademikernas a-kassa.

ANMÄLDA ARBETSFÖRMEDLINGEN

Antalet medlemmar i Akademikernas a-kassa som varit anmälda på Arbetsförmedlingen som arbetslösa.

I PROGRAM

Antalet medlemmar i Akademikernas a-kassa i program med aktivitetsstöd.

OBALANSTALET

Antalet medlemmar i Akademikernas a-kassa som varit anmälda på Arbetsförmedlingen samt de medlemmar som deltar i program.