



Akademikernas
a-kassa

Årsredovisning 2009

Akademikernas erkända arbetslöshetskassa 802005-4691

Innehåll

- 5 Ordlista
- 7 Detta är AEA
- 8 Kassaföreståndaren har ordet

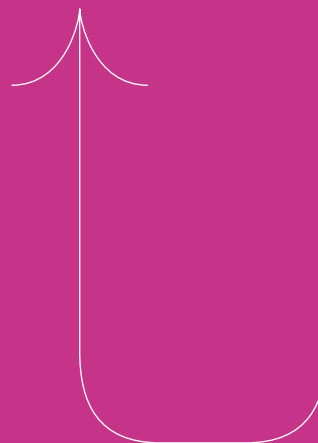
■ Förvaltningsberättelse

- 9 Verksamheten
- 14 Framtid
- 15 Styrelse, revisorer och AEA:s ledning

■ Finansiella delarna

- 16 Resultaträkning
- 17 Balansräkning
- 22 Fem år i sammandrag
- 24 Revisionsberättelse





2009 i korthet

- Antalet medlemmar vid årets utgång var 608 127 vilket innebär en ökning med 28 317 jämfört med föregående år.
- Antalet medlemmar som vid något tillfälle fick ersättning var 26 217.
- Den utbetalade ersättningen ökade med 32,6 procent till 1 326 mnkr.
- Årets resultat var -36 mnkr.



Ordlista

Arbetslöshetsavgift

Avgift för delfinansiering av statens kostnader för utbetald ersättning enligt inkomstbortfallsförsäkringen. Avgiften är 33 procent av under tidigare månad utbetald ersättning enligt inkomstbortfallsförsäkringen. Avgiften betalas inte av den som är arbetslös i den mening som avses i 41 a § LAK. Den infördes 1 juli 2008 och ersatte då den tidigare förhöjda finansieringsavgiften. Fr.o.m. juni 2009 görs ett avdrag om 50 kr per icke-arbetslös medlem och månad.

Direktanslutna

De som är medlemmar i AEA utan att ha ett medlemskap i ett Saco-förbund eller Vårdförbundet.

Direktaviserade

Medlemmar som får sin avgift aviserad av AEA, gäller direktanslutna men även vissa av dem som är anslutna via Saco:s förbund och Vårdförbundet.

Distrikt

AEA:s medlemmar är indelade i distrikt vilka motsvarar Saco:s medlemsförbund, Vårdförbundet samt ett distrikt för direktanslutna medlemmar.

Finansieringsavgift

Avgift för delfinansiering av statens kostnader för utbetald ersättning enligt inkomstbortfallsförsäkringen. Avgiften är 131 procent av den under det löpande verksamhetsåret genomsnittligt utbetalade dagpenningen multiplicerat med antalet medlemmar per den sista i den månaden avgiften avser.

Finansieringsavgiften och arbetslöshetsavgiften får tillsammans högst motsvara vad AEA betalat ut i dagpenning enligt inkomstbortfallsförsäkringen den månad avgifterna avser.

Förbundsaviserade

Medlemmar som får sin avgift aviserad av sitt förbund.

Förhöjd finansieringsavgift

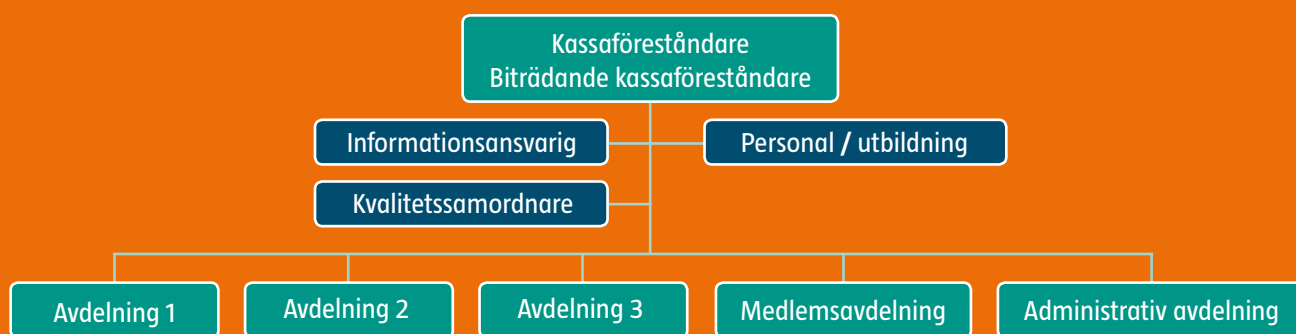
Avgift för samma ändamål som finansieringsavgiften. Avgiften betalas för varje medlem i AEA som inte var arbetslös i den mening som avses i 41 a § LAK under kalendermånaden. Förhöjd finansieringsavgift ersattes från och med den 1 juli 2008 av arbetslöshetsavgiften.

IAF

Inspektionen för arbetslöshetsförsäkringen är en statlig myndighet som utövar tillsyn över bl. a. arbetslöshetskassor och utfärdar föreskrifter.

SO

Arbetslöshetskassornas samorganisation är arbetslöshetskassornas intresseorganisation och samordnar övergripande försäkrings- och datafrågor, anordnar utbildningar m.m.



Detta är AEA

Akademikernas erkända arbetslöshetskassa, AEA, bildades på initiativ av Sveriges akademikers centralorganisation, Saco. Verksamheten startade 1970. Vår uppgift är nu, liksom då, att erbjuda medlemskap i AEA och arbetslöshetsförsäkring till akademiker som arbetar i Sverige. Verksamheten bedrivs i enlighet med lagen (1997:239) om arbetslöshetskassor (LAK) och AEA:s stadgar, och arbetslöshetsärenden handläggs i enlighet med lagen (1997:238) om arbetslöshetsförsäkring (ALF).

Vid utgången av 2009 hade AEA cirka 608 000 medlemmar och var därmed Sveriges största a-kassa. AEA erbjuder medlemskap till personer som är med i något av Saco-förbunden eller Vårdförbundet och till personer som har en utbildning motsvarande 180 högskolepoäng (120 poäng enligt gamla modellen) eller mer. AEA erbjuder även medlemskap till dem som studerar och har för avsikt att ta examen som omfattar 180 högskolepoäng. Medlemmarna är indelade i distrikt som motsvarar förbunden samt ett distrikt för direktanslutna medlemmar.

Verksamheten bedrivs vid AEA:s kansli i Stockholm. Arbetet med medlemsfrågor utförs delvis i samarbete med förbunden enligt upprättade avtal.

AEA ska vara den självklara a-kassan för alla akademiker. Med en effektiv administration ska vi hålla en hög kvalitet till en låg kostnad i handläggning såväl som medlemservice. Våra mål är att hålla korta handläggningstider, att medlemmarna ska vara nöjda och att medlemstillströmningen ska vara god. Utbetalningarna till våra arbetslösa medlemmar är vår viktigaste uppgift och utbetalning ska ske inom 31 dagar från anmälan på arbetsförmedlingen.

Förtroendemannaorganisation

AEA:s högsta beslutande organ är föreningsstämman. Mellan föreningsstämmans årliga möten är

styrelsen högsta beslutande organ. Inom styrelsen finns ett arbetsutskott som har styrelsens mandat att följa rättsutvecklingen samt yttra sig till domstolar och fatta beslut i särskilda försäkringsärenden i enlighet med AEA:s beslutsordning.

Kansliets organisation

AEA:s kansli är organiserat i en kansliledning och fem avdelningar. Till kansliledningen finns några specialfunktioner knutna och i övrigt är de huvudsakliga arbetsuppgifterna fördelade enligt följande;

Avdelning 1

Besvarar allmänna frågor via telefon och e-post samt sköter posthantering och skanning.

Avdelning 2

Handlägger arbetslöshetsärenden.

Avdelning 3

Handlägger omprövningar och utlandsärenden och lämnar yttranden i arbetslöshets- och medlemskapsärenden.

Medlemsavdelning

Handlägger medlemskapsärenden, besvarar telefon- och e-postfrågor om medlemskap.

Administrativ avdelning

Ekonomi, lokalfrågor, datafrågor samt bistår i utrednings- och utvecklingsprojekt.

AEA är representerat inom ett antal organ inom Arbetslöshetskassornas samorganisation, SO, såsom SO:s styrelse, Teknikutskottet, Försäkringsutskottet, EU/EES-gruppen, Utbildnings- och informationsgruppen och Tillämpar- och användargruppen.

Kassaföreståndaren har ordet

Året som gått – en tillbakablick



Tiden går fort och det är återigen dags att se tillbaka på ett genomfört verksamhetsår. 2009 har präglats av en ökad arbetslöshet. Även om vi jämfört med arbetsmarknaden i stort har en väldigt låg arbetslöshet bland våra medlemmar har antalet arbetslösa under året ökat med ca 30 procent från 1,4 till 1,8 procent. Detta har givetvis gjort avtryck i verksamheten. Förutom antalet ansökningar om ersättning har också antalet telefonsamtal och e-post till vår försäkringsinformation ökat markant. Utöver detta har medlemshandläggarna haft rekordmånga

ansökningar att hantera. Under hösten passerades för andra gången gränsen för 600 000 medlemmar (förra gången var 2006) och vid årets slut nådde vi det högsta medlemsantalet hittills. Den 1 juli försvann arbetskravet för medlemskap i en a-kassa vilket givetvis är positivt för vår rekrytering.

Vårt arbete styrs av vad som är bäst för medlemmarna. För att öka vår tillgänglighet har vi sedan 1 november betydligt generösare telefon-tider, nu mellan klockan 9 och 16, (fre 13–16). Handläggarna har inte längre några begränsade telefontider utan är dagligen tillgängliga på sina direktnummer. Det nya arbetssättet har, trots en viss inledande oro från medarbetarna, visat sig fungera väl. Och det är ju självklart det optimala när en förändring blir bra både för medlemmarna och för de anställda.

När det gäller regelverket har 2009 inte inneburit så många men ganska omfattande förändringar som gör att betydligt fler kunnat få ersättning och högre ersättning. Förutom att arbetskravet för medlemskap tagits bort och att vissa medlemskapsmånader fått räknas dubbelt så får från den 1 juli vissa ersättningar från Försäkringskassan räknas med när vi fastställer den dagpenninggrundande inkomsten. Förändringen är mycket positiv för medlemmarna men har förlängt handläggningstiderna eftersom det är väsentligt fler intyg och uppgifter som måste lämnas in till oss. Mycket fokus har hamnat på det som upplevs krångligt så det är värt att lyfta fram att det i grunden är en positiv förändring. Slutet av året präglades av förberedelser för att ta emot ärenden från de medlemmar som varit sjukskrivna länge och vars arbetsförmåga nu ska provas mot arbetsmarknaden i stort. Mer om detta finns att läsa om längre fram i verksamhetsberättelsen.

Inspektionen för arbetslöshetsförsäkringen, IAF, lämnade i början av december en rapport som beskrev kassornas arbete med internkontroll. Det finns inget regelverk för kassorna att hålla sig till men trots detta ansåg IAF att fem kassor har en fungerande internkontroll i hela eller delar av verksamheten. AEA är en av dessa fem. 2010 kommer att präglas av ett fortsatt arbete med internkontroll och riskanalyser.

Vi hoppas nu att de prognoser som visar på en återhämtning i världsekonomin stämmer och att ökningen av arbetslösheten stannar upp och kanske till och med minskar något.

Kassaföreståndare
Katarina Bengtson Ekström

Förvaltningsberättelse

Styrelsen för Akademikernas erkända arbetslöshetskassa avger härmed följande årsredovisning för 2009.

Verksamheten (föregående års uppgifter inom parantes)

Väsentliga händelser 2009

Byten och införanden av nya IT-system

2009 var ett år som innebar stora tekniskiftet för AEA. I februari ersattes vårt egenförvaltade dokumenthanteringssystem med det kassagemensamma ärendehanteringssystemet ÄGA. I anslutning till ÄGA infördes även ett nytt skanningssystem. Tack vare långa och noggranna förberedelser gick införandet förhållandevis felfritt och med liten påverkan på den löpande verksamheten. I april var det dags att byta e-tjänst för våra arbetslösa medlemmar, från E-kassan till Internetkassan. Till skillnad från ÄGA så påverkades inte bara den egna personalen utan tusentals medlemmar. Tydlig information, likhet mellan e-tjänsterna och god teknikvana bland användarna gjorde att även detta införande passerade i princip pricksfritt. I maj började vi använda ett kravhanteringssystem (Collect) för våra återkrav och i juni infördes ett nytt telefonsystem som ett led i att kunna erbjuda en bättre tillgänglighet. Till sist, i december, kunde vi som första arbetslöshetskassa erbjuda nya medlemmar att signera sin medlemsansökan med e-legitimation. Funktionen innebär att medlemmen snabbt och enkelt kan skicka in kompletta ansökningshandlingar vilket kortar ner tiden det tar att bli medlem väsentligt.

Regelförändringar

De väsentliga lagändringarna under förra året hade i stort den gemensamma nämnaren att förbättra och underlätta för medlemmarna. Det som möjligen kan uppfattas som betungande är att arbetslöshetskassorna från och med mars blev skyldiga att ta ut ränta i samband med återkrav av ersättning. På medlemssidan underlättades inträdesrutinen väsentligt i och med att det tidigare arbetskravet omarbetades. Till det kom även möjligheten att byta a-kassa under pågående arbetslöshet. Under 2009 kunde nya medlemmar räkna sin medlemstid dubbelt vilket innebar en kortare kvalificeringstid för att kunna få inkomstrelaterad ersättning. Från juli fick arbetslösa tillgodräkna sig utbetald ersättning från Försäkringskassan.

Detta var givetvis positivt för medlemmarna men har blivit en tung administrativ börda för a-kassorna. Förutom en ökad arbetslöshet är denna förändring en stor orsak till ökade genomströmningstider för arbetslöshetsärenden.

Granskningar av IAF

2009 tog IAF första steget mot att ställa formella krav på internkontroll i a-kassorna. Som utgångspunkt har de haft den internationellt vedertagna COSO-modellen. Alla kassors ledning (föreståndare och ordförande) intervjuades om sin syn på internkontroll och vilka rutiner som redan finns inom respektive organisation. För AEA blev resultatet godkänt. Även om det saknas vissa formella dokument och rutiner så är steget inte långt för att uppnå den nivå som IAF menar att kassorna bör ligga på. I verksamhetsplanen för 2010 på AEA är inrättandet av en formaliserad internkontroll prioriterat och resultatet av det arbetet kommer att visa sig i uppföljande granskningar av IAF. I anslutning till granskning av internkontrollen gjorde IAF även en uppföljning av AEA:s arbete med informationssäkerhet där endast ett fåtal punkter återstår att säkerställa och återrapportera.

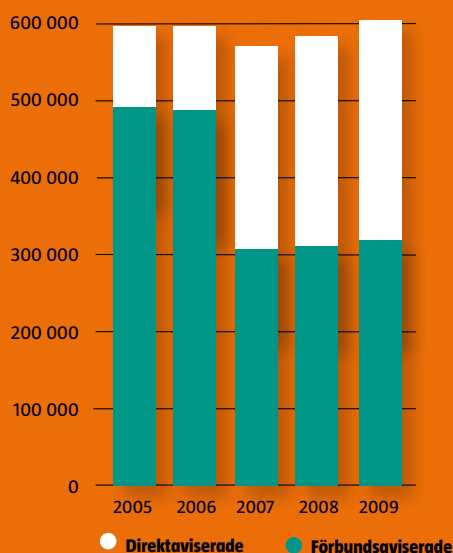
Sänkt medlemsavgift

Den 1 maj sänkte AEA medlemsavgiften från 140 till 90 kronor. Sänkningen motsvarade helt den rabatt som riksdagen införde på arbetslöshetsavgiften och innebar att avgiften därmed var tillbaka på 2006 års nivå, det vill säga den nivå som gällde innan de omfattande avgiftspåverkande lagändringarna 2007. Sänkningen var den femte i ordningen sedan 1 januari 2007 då avgiften var 240 kronor. Med 90 kronor har AEA bland de lägsta avgifterna bland a-kassorna där den genomsnittliga månadsavgiften i januari 2010 var 282 kronor.

Från sjukpenning till arbetslivsintroduktion

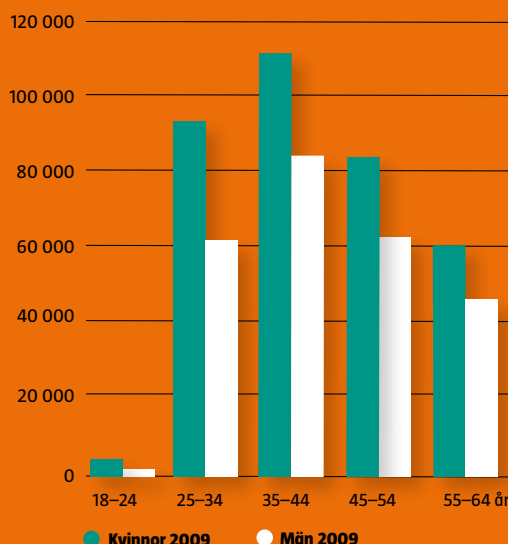
En av de mest uppmärksammade frågorna under hösten var den förändring i sjukförsäkringen som

Medlemsutvecklingen över 5 år



Diagrammet visar medlemsutvecklingen de senaste fem åren och fördelningen mellan direktaviserade och förbundsaviserade medlemmar.

Antal medlemmar 2009-12-31 per ålder och kön



Åldersfördelningen över AEA:s medlemmar håller sig relativt konstant enligt fördelningen i diagrammet ovan jämfört med tidigare år.

började gälla från 1 januari 2010. Tiotusentals personer har fått eller kommer att få sin sjukförsäkring tidsbegränsad för att erbjudas plats i ett tremånaders arbetsmarknadsprogram. AEA och övriga kassor har påverkats genom att de som är medlemmar i en a-kassa ska få sin ersättningsgrundande inkomst fastställd av kassan. Oron var stor hos såväl medlemmar som a-kassor hur detta skulle kunna hanteras men med en kraftigt förenklad beräkningsregel, som beslutades av riksdagen alldeles i slutet av 2009, kunde ärendena som kom till AEA i januari handläggas så att det inte uppstod något uppehåll i utbetalningarna för de medlemmar som berördes av omställningen. För AEA handlade det om cirka 800 ärenden som handlades på en dryg vecka.

Medlemsutveckling

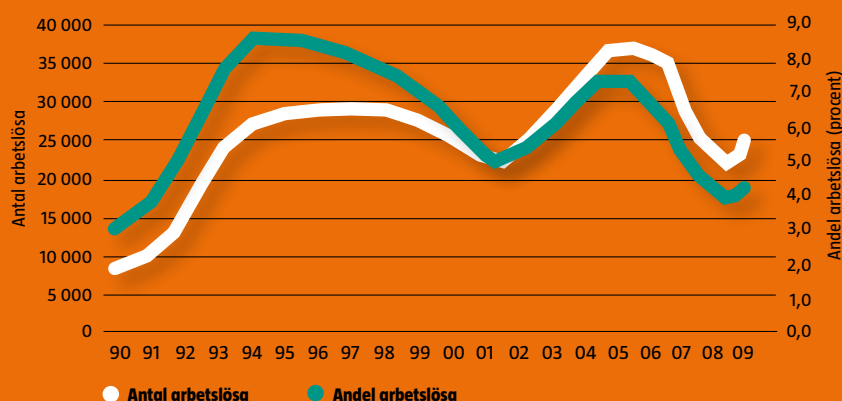
2009 blev det bästa året någonsin för AEA:s medlemsutveckling (exkluderat år då hela distrikt har tillkommit från andra kassor). Under hösten passerades den tidigare rekordnivån från 2006, 607 098, och i och med 2009 års ökning har AEA på tre år återhämtat det stora medlemstappet som inträffade 2006/2007. 43 117 medlemmar tillkom medan 14 800 utträdde och i slutet av året uppgick medlemsantalet till 608 127. I likhet med de senaste åren är kvinnorna i majoritet bland de nya medlemmarna och vid årets slut var 57,9 procent kvinnor (57,6).

För samtliga arbetslöshetskassor har medlems-

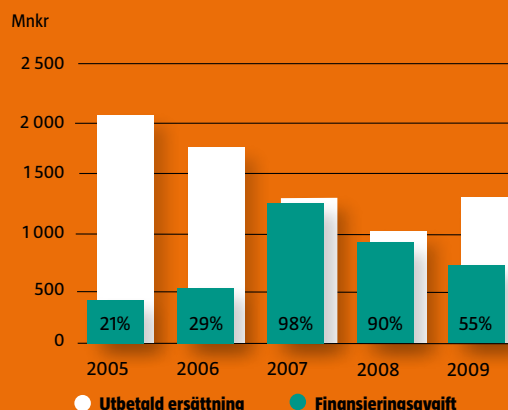
utvecklingen som helhet stabiliserat sig under 2009 och hälften av kassorna kan uppvisa en positiv medlemsutveckling. AEA:s andel av det totala medlemsantalet i a-kassorna har stigit även under 2009 och uppgår nu till 18,1 procent (17,5). Sett över perioden september 2006 till december 2009 är AEA den enda kassa som har en positiv medlemsutveckling där sammanlagt mer än 450 000 personer har lämnat a-kassorna.

Av de 14 800 medlemmar som lämnade kassan under 2009 utslöts 33 (31) medlemmar och 1 993 (4 795) utträdde på grund av bristande betalning. Det är glädjande att konstatera att utebliven betalning som grund för utträde fortsätter att minska vilket är ett resultat av ändrade påminnelse- och betalningsrutiner. Alltfler medlemmar väljer att betala via autogiro eller e-faktura och minimerar därmed risken att av rent förbiseende missa att betala medlemsavgiften. Samtidigt är dessa betalningssätt både kostnadseffektiva och miljömässigt positiva.

Sedan ett antal år finns en elektronisk medlemsansökan för att öka kvaliteten på inkomna handlingar och minimera behovet av kompletteringar. I december kompletterades denna med möjligheten att signera ansökan med e-legitimation vilket tar bort momentet att ansökan tidigare behövde undertecknas för hand. Detta snabbar på handläggningen och gör att medlemmen kan slutföra sin ansökan i ett steg. Hela 9 av 10 ansökningar är nu elektroniska och redan i januari hade majorite-



Diagrammet visar hur arbetslösheten har utvecklats under tiden 1990 till 2009. Antal arbetslösa uttrycks i antal medlemmar per år som har fått ersättning. Andelen arbetslösa uttrycks i antalet arbetslösa i relation till antalet årsmedlemmar.



Diagrammet visar tydligt förändringen i AEA:s delfinansiering av arbetslöshetsförsäkringen.

ten av dessa signerats med e-legitimation.

2007 infördes stora förändringar för medlems hanteringen. Då tillkom den förhöjda finansieringsavgiften, senare arbetslöshetsavgift, vilken förde med sig väsentligt utökad administration av medlemskapet med komplicerad avstämning av medlemmarnas arbetslöshetsituation och reglering av avgiften utifrån denna avstämning. Då även medlemsflödena ökade ledde detta till att personalstyrkan utökades och att medlemsarbetet så småningom organiserades i en egen avdelning på AEA. De förändringar som har trätt i kraft under 2009, förenklade inträdesvillkor och det faktum att AEA från och med maj endast tar ut en grundavgift av medlemmarna, har tillsammans med utveckling av de administrativa rutinerna inneburit att handläggningen av väsentligt fler medlemsärenden har klarats av utan att personalstyrkan har utökats.

Arbetslösheten

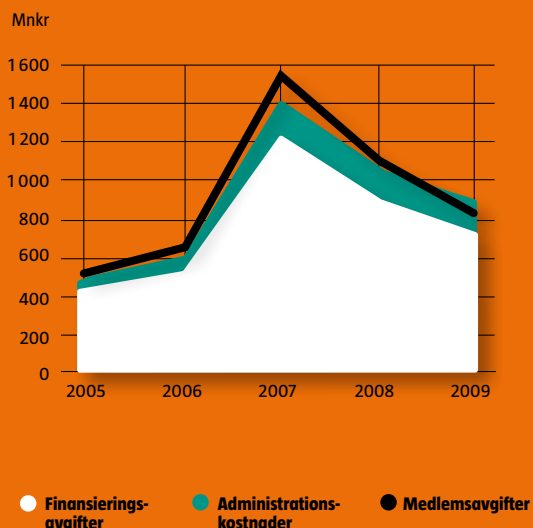
Den ökning av arbetslösheten som började i mitten av 2008 fortsatte helt väntat under 2009. I den här konjunkturcykeln blev juni 2008 lägstanivån för arbetslösheten och antalet personer som någon gång fick ersättning 2009 landade på 26 217 (22 276), en ökning med 17,7 procent jämfört med året innan. Värt att notera är att arbetslösheten steg mer för män än för kvinnor. Jämfört med 2008 fick 13 procent fler kvinnor ersättning under året – för männen var siffran 25 procent.

Den procentuella arbetslösheten månad för månad steg under 2009 från 1,4 procent i januari till 1,8 procent i december. Lägger man till de medlemmar som ingick i olika konjunkturberoende program är motsvarande tal 1,9 respektive 2,6 procent. I genomsnitt fick 9 820 (8 486) medlemmar per månad ersättning från AEA 2009 och 3 635 (2 718) deltog i snitt i konjunkturberoende program. Antalet medlemmar i de konjunkturberoende programmen ökade under året med hela 57 procent, från 2 897 i januari till 4 560 i december. Denna utveckling lär hålla i sig även under 2010 då bland annat många medlemmar kommer att övergå från sjukpenning/sjukersättning till program.

Arbetslöshetsersättningen

Den stigande arbetslösheten gjorde även avtryck i den utbetalda ersättningen som totalt blev 1 326 mnkr jämfört med 1 000 mnkr 2008. Som så ofta i ett sämre arbetsmarknadsläge så blev också ersättningsperioderna längre 2009 jämfört med året innan. Den genomsnittliga ersättningsperioden var 81 dagar medan den 2008 var 72 dagar. Dock bröts en treårig trend med sjunkande genomsnittlig dagpenning då denna steg från 2008 års nivå på 636 kronor till 645 kronor för 2009. Samtidigt visar statistik som SO sammanställer att andelen underförsäkrade (det vill säga de som får mindre än 80 procent av sin tidigare inkomst i arbetslöshetsersättning) fortsätter att

Fördelning av intäkter och kostnader



Diagrammet visar hur intäkterna och kostnaderna sett ut över åren.

öka, från drygt 80 procent 2008 till 95 procent 2009 för AEA:s arbetslösa medlemmar.

I kronor räknat ökade arbetslösheten för AEA:s del med 32,5 procent mellan åren 2008 och 2009 och totalt svarade AEA för 6,8 (7,4) procent av samtliga kassors utbetalda ersättning. Med 1 326 mnkr var AEA fjärde största utbetalande kassa.

Finansieringsgrad

2009 var första helåret med den 33-procentiga arbetslöshetsavgiften vilken infördes 1 juli 2008. Den del av arbetslöshetsersättningen som finansieras via medlemsavgifterna har, som framgår i diagrammet på sidan 11, varierat mycket de senaste åren. Detta är ett utslag av att reglerna för finansieringen har förändrats i flera omgångar på kort tid. Nu gällande regelverk innehåller två statliga avgifter för a-kassorna, dels en finansieringsavgift, dels en arbetslöshetsavgift. Kassornas samlade avgifter och del av arbetsgivaravgiften finansierade de totalt 19,5 miljarder kronor som utbetalades under 2009.

Finansieringssystemet ändrades även under 2009. Från och med juni månads arbetslöshetsavgift har staten rabatterat kassans kostnad per icke-arbetslös medlem med 50 kronor. För AEA har det inneburit en total reduktion av arbetslöshetsavgiften med knappt 209 mnkr. Förutom att resultatet hade blivit 209 mnkr sämre så hade finansieringsgraden i stället för 55 procent varit 71 procent.

Handläggningen

Vi har under många år haft möjligheten att hålla

korta handläggningstider, mätt från ankomstdatum till dess att handläggningen påbörjas, på AEA. Sällan har det tagit längre tid än mellan fem och tio dagar innan alla ärenden från varje ankomstdag har börjat handläggas. Korta handläggningstider är också en förutsättning för styrelsens mål; att den första utbetalningen ska ske, förutsatt kompletta handlingar från medlemmen, inom en månad från medlemmens besök på Arbetsförmedlingen.

Tidigare regelförändringar, som inneburit fler kontroller eller större tidsåtgång vid ärendetredningar, har ofta kunnat pareras med trimning av rutiner eller utökning av personalen. Från och med juli fick de arbetslösa rätt att räkna med ersättning från olika ersättningslag från Försäkringskassan, vanligen sjuk- och föräldrapenning. Förändringen var mycket positiv för de arbetslösa då den inkomst vi räknar ut kommer betydligt närmare den faktiska inkomsten jämfört med tidigare. Detta har också till viss del gjort det enklare att förklara den framräknade inkomsten för medlemmarna och förståelsen bland dessa har ökat i och med förändringen. Dock har det fört med sig väsentligt mer administration i de ärenden där nämnda ersättningslag från Försäkringskassan ska medräknas. Det har dessutom varit svårt för alla inblandade parter, det vill säga AEA, Försäkringskassan och medlemmen, att få fram uppgifterna på ett effektivt sätt. Sammantaget innebar regeländringen och den ökande arbetslösheten successivt längre handläggningstider från juli och framåt och fortfarande, i februari 2010, är väntetiden för medlemmarna längre än normalt. Försök att prioritera och effektivisera tillsammans med övertidsinsatser har inte kunnat balansera ärende-tillströmningen varför en tillfällig förstärkning av handläggarsidan gjordes mot slutet av 2009. Målet med denna och andra insatser är att komma tillbaka till normala handläggningstider inom kort.

Väsentliga domar

Under året har Regeringsrätten avgjort ett flertal domar av vikt för rättstillämpningen. Regeringsrätten har i dessa domar bland annat funnit att avsättningar till en tjänstepension vid anställningens upphörande ska betraktas som ett avgångsvederlag. Vidare kan uppdrag som jour-/familjehemsförälder inte jämföras med förvärsarbete. Det är också fastställt att det är ett ovillkorligt krav att den ersättningssökande på förhand ansöker om att få bedriva deltidstu-

dier för att inte drabbas av återkrav. Slutligen har Regeringsrätten kommit fram till att heltidsstudier som bedrivs utomlands inte ska medräknas vid fastställande av så kallad ramtid.

Ekonomi och administration

2009 budgeterade vi med ett underskott om 80 mnkr medan utfallet blev knappt hälften, -36 mnkr. Skillnaden beror till viss del på en marginellt lägre arbetslöshet men framförallt på en väsentligt större medlemsökning än budgeterat. Jämfört med 2008 ökade administrationskostnaderna med drygt nio procent till 139 mnkr (127). Jämfört med budget var det främst personalkostnaderna som ökade mer än beräknat medan övriga poster i princip blev som budgeterat. Som har påpekats tidigare är det arbetslöshetsförsäkringens nuvarande utformning och de senaste årens förändring av denna som inneburit en allt mer personalkrävande administration.

Samtidigt som arbetslöshetsförsäkringen har blivit svårare att arbeta med så togs äntligen det besvärliga arbetsvillkoret bort för dem som vill bli medlemmar. Inom medlemshanteringen finns det också större möjligheter för AEA att påverka administrationen och vi har arbetat mycket med att effektivisera och tydliggöra betalningsrutinerna. Av de cirka 280 000 medlemmar som AEA aviserar har två tredjedelar valt att betala sin avgift via autogiro eller e-faktura. Bra för medlemmen och miljön samtidigt som kostnaderna blir lägre för AEA.

En annan stor satsning, som AEA förfogar över själv, var utökningen av tillgängligheten per telefon som föregicks av flera förberedande åtgärder, bland annat byte av telefonsystem. Därtill genomförde vi en genomgripande utbildning i telefonbemötande samt utbildade ett antal coacher för att säkerställa en hög kvalitet och effektivitet på telefonservicen över tiden. Våra nuvarande öppettider speglar i stort de önskemål som framkommit i de medlemsundersökningar som genomförs löpande och det är tillfredsställande att konstatera att långa och i viss mån mödosamma förberedelser till sist landat i en bättre fungerande medlemsservice.

Under året har ett flertal centrala verksamhetssystem bytts ut och gemensamt för de flesta byten har varit att gå från egenutvecklade eller egenförvaltade system till sådana som förvaltas och utvecklas gemensamt inom SO. Till en viss del blir detta mer ekonomiskt på sikt men framför allt så har det blivit allt svårare, för att inte säga omöjligt, att på egen hand säkerställa systemens

funktionalitet mot vid varje tidpunkt gällande lagar och mot IT-regelverk och krav på informationssäkerhet. Att lösa dessa frågor gemensamt med övriga kassor via SO är i dagsläget den mest framkomliga vägen för att leva upp till de allt högre krav som ställs på kassans IT-stöd.

I och med 2009 års resultat uppgår det egna kapitalet till 337 mnkr vilket fortfarande är högre än styrelsens bedömning om nivån på kapitalbehovet för AEA. Budgetåret 2010 beräknas dock arbetslösheten fortsätta att öka och de därtill kopplade statliga avgifterna. Från 1 maj 2009 debiteras endast grundavgiften för medlemmarna samtidigt som AEA i takt med en ökande arbetslöshet betalar alltmer i arbetslöshetsavgift till staten. Sammantaget för 2010 beräknas ett underskott om cirka 235 mnkr vilket gör att det egna kapitalet hamnar i närheten av den bedömda behovsnivån på 100 till 150 mnkr.

Av det egna kapitalet har 130 mnkr placerats i långfristiga värdepapper vilka förvaltas externt. Marknadsvärdet vid utgången av 2009 var 153 mnkr. Av innehavens bokförda värde var 41 procent placerade i aktiefonder medan 59 procent var placerade i räntefonder.

Personal och utbildning

Under 2009 var sjukfrånvaron fortsatt låg, 4,3 procent (4,2). AEA:s aktiva satsning på motion och andra hälsofrämjande insatser fortsätter och spelar definitivt en viktig roll för de relativt låga sjuktalen. Inom utbildningsområdet har 2009 av nödvändighet inneburit mycket utbildning i de nya regler som införts för medlemskap, inkomst- och arbetstidsberäkning samt för återkravshanteringen med ränta som en helt ny företeelse. Därtill kommer den redan nämnda telefonutbildningen som omfattat hela kansliet och utbildning i de nya system som införts.

Föreningsstämma 2009

AEA höll ordinarie föreningsstämma den 4 juni 2009 i Stockholm. På stämman deltog 27 ombud. Närvarande var även styrelseledamöter och suppleanter, revisorer samt anställda vid AEA:s kansli. Stämman gästades dessutom av generaldirektören för IAF, Anne-Marie Qvarfort och kanslichefen för SO, Melker Ödebrink.

Väsentliga beslut

Stämman beslutade liksom tidigare år att bemyndiga styrelsen att fastställa budget och medlemsavgifter för 2010 under hösten 2009. Dessutom

beslutade stämman att bemyndiga styrelsen att justera medlemsavgiften under året om det bedöms nödvändigt.

Val av styrelse och revisorer

Till styrelseledamöter med mandattid till och med föreningsstämma 2011 omvaldes Lars Holmblad och Per Lander. Till suppleant för samma mandattid omvaldes Lars Hallenberg (för Per Lander).

Till auktoriserad revisor med mandattid till och med föreningsstämman 2009 nyvaldes Sverker Rytterstedt, Öhrlings PricewaterhouseCoopers. Till förtroendevald revisor omvaldes Agnetha Thor för samma mandattid. Till suppleanter för revisorerna nyvaldes Sune Johnson (auktoriserad revisor), Öhrlings PricewaterhouseCoopers och Cecilia Herm.

Framtid

Med ett tufft 2009 bakom oss med många och stora förändringar känner vi oss rustade att möta en tid med ökande arbetslöshet där ett självklart fokus blir att hålla korta handläggningstider med hög service och kvalitet i vårt arbete. Medlemmar och andra intressenter ska även fortsättningsvis känna ett stort förtroende för vår verksamhet och för att säkerställa det kommer bland annat arbetet med internkontroll och annan verksamhetsuppföljning att utvecklas än mer under 2010. För de som är eller vill bli medlemmar ska vi fortsätta verka för att rutinerna för dessa blir så enkla och effektiva som möjligt med en strävan mot att det ska vara enkelt att bli och vara medlem i AEA.

Förslag till resultatdisposition

Styrelsen föreslår att årets resultat tillförs det egna kapitalet enligt nedan.

	tkr
Eget kapital vid räkenskapsårets början	372 889
Årets resultat	-35 821
<hr/>	
Eget kapital	337 068



Från vänster:

Marie-Louise Strömgren, Jan Martin, Kristina Nyström, Lars Holmblad, Sandra Ardelin, Per Lander, Anna Ekström, Fredrik Tideman, Peter Löfvendahl, Lars Hallenberg, Gunilla Johannesson, Robert Andersson, Katarina Bengtson Ekström

Frånvarande:

Karin Lindell, Hans-Dieter Grahlf, Helena Almström

Styrelse, revisorer och AEA:s ledning

Styrelse, ordinarie ledamöter

Anna Ekström, Saco
ordförande

Per Lander, Sveriges Arkitekter
vice ordförande, ledamot i arbetsutskottet

Katarina Bengtson Ekström
kassaföreståndare
ledamot i arbetsutskottet

Lars Holmblad, Akademikerförbundet SSR

Kaisa Syrjänen Schaal
statens representant t.o.m. 2009

Karin Lindell
statens representant fr.o.m. 2010

Jan Martin, Sveriges Ingenjörer

Kristina Nyström, Vårdförbundet

Fredrik Tiderman, AEA
personalrepresentant

Suppleanter

Marie-Louise Strömgren, Saco
ledamot i arbetsutskottet

Lars Hallenberg, Lärarnas Riksförbund

Gunilla Johannesson, DIK
ordförande i arbetsutskottet

Robert Andersson, SULF

Kristian Vidas
statens representant t.o.m. 2009

Helena Almström
statens representant fr.o.m. 2010

Peter Löfvendahl, Officersförbundet

Hans-Dieter Grahl, Sveriges Fartygsbefälsförening

Sandra Ardelin, AEA
personalrepresentant

Under året har styrelsen hållit 11 styrelsemöten och arbetsutskottet 18 sammanträden.

Revisorer, ordinarie

Agneta Thor, Förbundet Sveriges
Arbetsterapeuter

Sverker Rytterstedt
Öhrlings PricewaterhouseCoopers AB
auktoriserad revisor

Suppleanter

Cecilia Herm, Sveriges Ingenjörer

Sune Johnson
Öhrlings PricewaterhouseCoopers AB
auktoriserad revisor

AEA:s ledning

Katarina Bengtson Ekström var kassaföreståndare och Tomas Eriksson var biträdande kassaföreståndare.

Resultaträkning

Belopp i tkr	Not nr	2009	2008
INTÄKTER			
Medlemsavgifter	1	816 205	1 065 085
Statliga bidrag	2	1 326 795	1 000 259
Övriga intäkter	3	132	170
Summa intäkter		2 143 132	2 065 514
KOSTNADER			
Försäkringskostnader			
Utbetald ersättning	4	-1 326 118	-1 000 259
Utbetald ej statsbidragsberättigad ersättning		-6	0
Finansieringsavgift		-503 924	-476 080
Förhöjd finansieringsavgift		27	-266 734
Arbetslöshetsavgift		-225 156	-161 597
Summa försäkringskostnader		-2 055 177	-1 904 670
Resultat före administrationskostnader		87 955	160 844
Administrationskostnader			
Personalkostnader	5	-70 399	-63 410
Övriga externa kostnader	6	-67 722	-62 506
Avskrivningar enligt plan	10	-1 438	-923
Summa administrationskostnader		-139 599	-126 839
Resultat före finansiella poster		-51 604	34 005
Finansiella poster			
Resultat från långfristiga värdepappersinnehav	7	10 113	- 819
Ränteintäkter och övriga finansiella intäkter	8	5 673	11 759
Räntekostnader och övriga finansiella kostnader	9	-3	-96
Summa finansiella poster		15 783	10 844
ÅRETS RESULTAT		-35 821	44 849

Balansräkning

Belopp i tkr	Not nr	2009-12-31	2008-12-31
TILLGÅNGAR			
Anläggningstillgångar			
Materiella anläggningstillgångar			
Inventarier	10	6 087	3 451
Finansiella anläggningstillgångar			
Långfristiga värdepappersinnehav	11	138 994	128 728
Summa anläggningstillgångar		145 081	132 179
Omsättningstillgångar			
Kortfristiga fordringar			
Fordringar statsbidrag		36 369	19 705
Fordringar felaktig ersättning	12	5 853	5 641
Fordringar närliggande organisationer	13	29 391	47 244
Övriga fordringar	14	2 362	4 877
Förutbetalda kostnader och upplupna intäkter	15	3 389	3 056
Summa kortfristiga fordringar		77 364	80 523
Kassa och bank		236 351	266 768
Summa omsättningstillgångar		313 715	347 291
SUMMA TILLGÅNGAR		458 796	479 470
EGET KAPITAL OCH SKULDER			
Eget kapital			
Eget kapital vid räkenskapsårets början	16	372 889	328 040
Årets resultat		-35 821	44 849
Summa eget kapital		337 068	372 889
Kortfristiga skulder			
Skulder till Arbetsförmedlingen och IAF	17	65 022	70 683
Skulder till närliggande organisationer		2 822	2 531
Leverantörsskulder		3 847	5 024
Övriga skulder	18	39 758	22 464
Upplupna kostnader och förutbetalda intäkter	19	10 279	5 879
Summa kortfristiga skulder		121 728	106 581
SUMMA EGET KAPITAL OCH SKULDER		458 796	479 470
Ställda säkerheter och ansvarsförbindelser		Inga	Inga

Noter till resultat- och balansräkningarna

Redovisningsprinciper

Tillämpade redovisnings- och värderingsprinciper överensstämmer med lagen (1997:238) om arbetslöshetskassor, IAF:s föreskrifter, bokföringslagen och årsredovisningslagen.

Om inte annat framgår är principerna oförändrade i jämförelse med föregående år.

Medlemsavgifter

Medlemsavgifter redovisas sedan 2008 enligt bokföringsmässiga grunder. Byte av redovisningsprincip skedde 2008 vilket medförde en korrigerig av eget kapital 2008.

Statsbidrag och utbetald ersättning

Posterna statsbidrag och utbetald ersättning redovisas enligt kontantprincipen enligt mångårig praxis i arbetslöshetsförsäkringen.

Fordringar

Övriga fordringar upptas till det belopp, som efter individuell bedömning beräknas bli betalt. Posterna fordringar felaktig ersättning och fordringar medlemsavgifter redovisas i nominella värden.

Anläggningstillgångar

Materiella anläggningstillgångar avskrivs systematiskt över bedömd ekonomisk livslängd. Linjär avskrivning används för samtliga typer av materiella anläggningstillgångar. Följande avskrivningsprinciper tillämpas:

Persondatorutrustning och programvara	direktavskrivs
Datorutrustning (annan än ovan)	3 år
Kontorsmaskiner	5 år
Möbler m.m.	7 år

Persondatorerna kostnadsförs direkt och påverkar inte anskaffningsvärdet av anläggningstillgångarna.

Leasingavtal

Samtliga leasingavtal redovisas som operationell leasing, d.v.s. leasingavgifterna kostnadsförs löpande. Leasing tillämpas för vissa kontorsmaskiner, såsom kopiatorer m.m.

Långfristiga värdepappersinnehav

Värdering av värdepapper har gjorts till det lägsta av anskaffningsvärdet och marknadsvärdet på balansdagen. Innehav av värdepapper värderas post för post.

Not 1	Medlemsavgifter	
TKR	2009	2008
Grundmedlemsavgifter	643 540	615 903
Förhöjda medlemsavgifter	172 665	449 182
	816 205	1 065 085

Not 2	Statliga bidrag	
TKR	2009	2008
Statsbidrag	1 329 721	1 003 288
Återbetald ersättning till Arbetsförmedlingen	-3 603	-3 029
Särskild kompensation avseende omställningskostnader	677	–
	1 326 795	1 000 259

Not 3	Övriga intäkter	
TKR	2009	2008
SACO SalusAnsvar Försäkring AB	108	108
Övriga intäkter	24	62
	132	170

Not 4	Utbetald ersättning	
TKR	2009	2008
Utbetald ersättning	-1 329 721	-1 003 288
Återbetald ersättning från medlemmar	3 603	3 029
	-1 326 118	-1 000 259

Not 5	Medelantal anställda	
TKR	2009	2008
Kvinnor	83	74
Män	35	37
	118	111

Sjukfrånvaro

Total sjukfrånvaro	4,3 %	4,2 %
Sjukfrånvaro för kvinnor totalt	4,6 %	4,8 %
varav långtidssjukfrånvaro	1,2 %	1,1 %
Kvinnor upp till 29 år	3,6 %	3,5 %
Mellan 30–49 år	5,1 %	5,5 %
Över 50 år	4,1 %	4,7 %
Sjukfrånvaro för män	3,7 %	3,1 %
varav långtidssjukfrånvaro	1,2 %	0 %
Män mellan 30–49 år	4,7 %	4,4 %

Löner, andra ersättningar och sociala avgifter

Löner och andra ersättningar, styrelse, kassaföreståndare och bitr. kassaföreståndare	2 013	1 931
Löner och andra ersättningar, övriga anställda	44 013	38 675
Sociala avgifter enligt lag och avtal	14 920	13 863
Pensionskostnader, kassaföreståndare och bitr. kassaföreståndare	572	483
Pensionskostnader, övriga anställda	5 043	3 999
Övriga personalkostnader	1 997	2 509
Utbildning	1 841	1 950
	70 399	63 410

*) Varav löneskatt 97 tkr respektive 852 tkr.

Till styrelsen utbetalades 2009 ett sammanlagt arvode på 265 200 kr (255 800 kr), varav 22 000 kr (22 000 kr) till ordföranden. Till kassaföreståndaren utbetalades sammanlagt 1 061 873 kr (989 607 kr) i lön. Pensionsåldern för kassaföreståndaren är 65 år. Vid uppsägning från kassaföreståndaren eller AEA tillämpas en uppsägningstid på 3 månader. Vid uppsägning från AEA utgår avgångsvederlag motsvarande 15 månadslöner med full avräkning mot annan inkomst.

Könsfördelning AEA:s ledning	Andel män	Andel kvinnor
Styrelseledamöter	50 %	50 %
Ledningsgrupp	20 %	80 %

Not 6 Övriga externa kostnader

TKR	2009	2008
Lokalkostnader	10 179	10 018
Kontorsomkostnader	1 975	2 101
Datakostnader	21 473	18 086
Information	5 789	5 261
Tele- och portokostnader	5 027	4 356
Externa tjänster	9 662	9 608

Ersättning till revisorerna:

förtroendevalda revisorer	10	5
Öhrlings PwC	218	47
Medlemsavgift till SO	2 319	2 256
Ersättning till förbunden	9 859	9 532
Övriga kostnader	1 211	1 236
	67 722	62 506

Revisorerna har inte anlits för andra uppdrag än revisionsuppdraget.

Not 7 Resultat från långfristiga värdepappersinnehav

TKR	2009	2008
Utdelning	8 341	4 499
Resultat från avyttringar	999	- 3 706
Årets värdeförändring	773	- 1 612
	10 113	- 819

Not 8 Ränteintäkter och övriga finansiella intäkter

TKR	2009	2008
Ränteintäkter	5 216	11 215
Övriga finansiella intäkter	457	411
Tidigare års återbetald dröjsmålsränta från IAF	0	133
	5 673	11 759

Not 9 Räntekostnader och övriga finansiella kostnader

TKR	2009	2008
Ränta och avgifter		
leverantörsskulder	-3	-96
	-3	-96

Not 10 Inventarier

TKR	2009	2008
Ingående anskaffningsvärde	12 046	9 974
årets inköp	4 225	2 081
försäljning/utrangering	-3 645	- 10
Utgående ackumulerat anskaffningsvärde	12 627	12 045
Ingående avskrivningar	-8 594	-7 679
försäljning/utrangering	3 493	8
årets avskrivningar	-1 438	- 923
Utgående ackumulerade avskrivningar	-6 539	-8 594
Bokfört värde	6 087	3 451

Not 11 Långfristiga värdepappersinnehav

TKR	2009	2008
Ingående anskaffningsvärden	131 569	110 641
köp av värdepapper	89 192	55 362
avyttringar	-79 699	-34 434
Utgående anskaffningsvärden	141 062	131 569
Ingående nedskrivning	-2 841	-1 229
Årets förändring nedskrivning	773	-1 612
Utgående nedskrivning	-2 068	-2 841
Utgående bokförda värden	138 994	128 728
Marknadsvärden	152 958	129 809

Not 12 Fordran felaktig ersättning

TKR	2009	2008
Ingående ackumulerade fordringar	5 641	5 647
Under året tillkommande fordringar	5 330	4 937
Under året reglerade fordringar	-5 118	-4 943
Utgående ackumulerade fordringar	5 853	5 641
Fordringar ≤ 1 år	2 149	1 430
Fordringar > 1 år ≤ 5 år	1 672	2 260
Fordringar > 5 år ≤ 10 år	1 478	1 778
Fordringar > 10 år	554	173
	5 853	5 641

Av de totala fordringarna på 5 853 tkr bedöms 1 996 tkr som osäkra fordringar. Osäkra fordringar 2008 bedömdes till 1 607 tkr.

Not 13 Fordringar närliggande organisationer

TKR	2009	2008
Fordran medlemsavgifter (förbunden)	29 391	47 244
Varav avser att täcka förhöjd finansieringsavgift	0	0
Varav avser att täcka arbetslöshetsavgift	0	18 856
	29 391	47 244

Not 14 Övriga fordringar

TKR	2009	2008
Fordringar medlemsavgifter direktaviserade	2 099	4 724
Varav avser att täcka arbetslöshetsavgift	0	1 996
Övriga fordringar	263	153
	2 362	4 877

Not 15 Förutbetalda kostnader och upplupna intäkter

TKR	2009	2008
Lokalhyra kvartal 1 2010	1 974	2 002
Datakostnader januari 2010	528	204
Lunchkuponger 2010	303	0
Övriga förutbetalda kostnader	584	850
	3 389	3 056

Not 16 Eget kapital

TKR	2009	2008
Ingående eget kapital enligt fastställd balansräkning	372 889	315 344
Effekt av byte av redovisningsprincip	–	12 695
Ingående eget kapital justerat i enlighet med ny princip	372 889	328 039

Not 17 Skulder till Arbetsförmedlingen och IAF

TKR	2009	2008
Finansieringsavgift (IAF)	43 070	40 287
Förhöjd finansieringsavgift (IAF)	0	-9
Arbetslöshetsavgift (IAF)	15 673	24 545
Skulder felaktig ersättning (Arbetsförmedlingen)	5 853	5 641
Övriga skulder till Arbetsförmedlingen	426	220
	65 022	70 683

Not 18 Övriga skulder

TKR	2009	2008
Medlemsavgifter under utredning	1 860	1 522
Ersättning under utredning	181	167
Returnerad förhöjd avgift under utredning	11	12
Källskatt ersättning	36 535	19 759
Källskatt personal	1 118	989
Övriga skulder	53	16
	39 758	22 464

Not 19 Upplupna kostnader och förutbetalda intäkter

TKR	2009	2008
Samorganisationen ÄGA-teknik-utveckling	2 500	1 708
Upplupen semester och kompledighetsreserv	3 317	2 758
Upplupna löner och sociala avgifter	1 700	1 332
Förutbetalda medlemsavgifter	1 791	0
Övriga upplupna kostnader	971	81
	10 279	5 879

Tack från styrelsen

Styrelsen vill avslutningsvis tacka AEA:s personal och distriktens personal för ett engagerat och gott arbete under det gångna verksamhetsåret.

Stockholm den 26 februari 2010



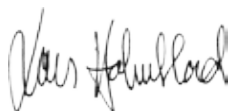
Anna Ekström
Ordförande



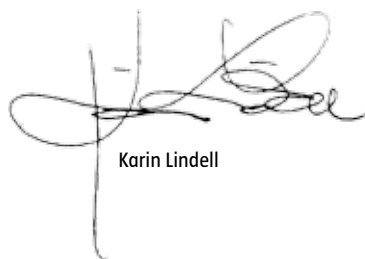
Per Lander
Vice ordförande



Katarina Bengtson Ekström
Kassaföreståndare



Lars Holmblad



Karin Lindell



Jan Martin



Kristina Nyström



Fredrik Tiderman



Sverker Rytterstedt
auktoriserad revisor



Agneta Thor

Fem år i sammandrag

	2005	2006	2007	2008	2009
Resultaträkning (tkr)					
Medlemsavgifter	542 871	655 305	1 572 738	1 065 085	816 205
Statsbidrag	2 016 417	1 765 691	1 302 182	1 000 259	1 326 795
Övriga intäkter	491	136	126	170	132
Summa intäkter	2 603 779	2 421 132	2 898 766	2 065 514	2 143 132
Försäkringskostnader	-2 498 919	-2 297 589	-2 588 658	-1 904 670	2 055 177
Administrationskostnader	-86 997	-95 893	-108 741	-126 839	139 559
Resultat före finansiella poster	17 863	27 650	201 367	34 005	-51 604
Finansiella poster	3 342	5 642	9 159	10 844	15 783
Årets resultat	21 205	33 292	210 526	44 849	-35 821
Balansräkning (tkr)					
Anläggningstillgångar	84 278	109 149	111 707	132 179	145 081
Omsättningstillgångar	153 280	97 738	430 936	347 291	313 715
Eget kapital	71 526	104 818	315 344	372 292	337 068
Skulder	166 032	102 069	227 299	106 581	121 728
Balansomslutning	237 558	206 887	542 643	479 470	458 796
Nyckeltal, medlem					
Förbundsaviserade, män*	196 214	192 838	145 969	147 250	151 563
Förbundsaviserade, kvinnor*	287 538	285 465	162 149	166 014	173 643
Förbundsaviserade, totalt*	483 752	478 303	308 118	313 264	325 206
Direktaviserade, män*	61 076	62 277	94 685	98 831	104 615
Direktaviserade, kvinnor*	50 026	55 609	161 108	167 715	178 306
Direktaviserade, totalt*	111 102	117 886	255 793	266 546	282 921
Totalt antal medlemmar*	594 854	596 189	563 911	579 810	608 127
Antal årsmedlemmar	498 218	602 135	570 926	570 912	596 429
Årsavgift förbundsaviserade	1 080	1 080	2 820	1 880	1 280
Årsavgift direktaviserade	1 128	1 128	2 820	1 880	1 280
Årsavgift arbetslösa	–	–	1 080	1 080	1 080

	2005	2006	2007	2008	2009
--	------	------	------	------	------

Nyckeltal, arbetslöshet

Antal ersättningsdagar	3 193 803	2 735 040	2 080 475	1 609 666	2 113 101
Antal ersättningstagare	36 099	34 823	26 826	22 276	26 217
Ersättningsdagar/ersättningstagare	88	79	78	72	81
Ersättningsdagar/årsmedlem	6,4	4,5	3,6	2,8	3,5
Utbetald ersättning (mnkr)	2 066	1 772	1 309	1 000	1 326
Genomsnittlig dagpenning (kr)	666	667	643	636	645
Högsta dagpenning (kr)	680/730	680/730	680	680	680
Antal omprövningar	2 068	1 909	1 411	1 410	1 245
vidhållna beslut	922	901	807	888	661
ändrade beslut	691	594	530	507	538
övrigt**	455	414	72	15	46
Antal överklaganden	173	146	122	105	112
bestridna	122	100	109	84	89
tillstyrkta	10	9	6	4	4
övrigt***	41	49	7	17	19
Antal underrättelser****	243	255	377	211	138
sanktion*****	161	166	270	176	114
tillerkänd ersättning	82	89	107	35	24

* Avser antal medlemmar per den 31 december.

** Begäran om omprövning har återtagits, avförts, föranlett rättelse eller var ej behandlad vid årsskiftet.

*** Överklagandet har återtagits, avförts eller var ej behandlat vid årsskiftet.

**** Här redovisas endast underrättelser som rör medlemmar som gör anspråk på ersättning från AEA.

***** Ärenden där beslut har fattats om nedsättning, avstängning eller avslag.

Revisionsberättelse

Till föreningsstämman i Akademikernas erkända arbetslöshetskassa
organisationsnummer 802005-4691

Vi har granskat årsredovisningen och bokföringen samt styrelsens och kassaföreståndarens förvaltning i Akademikernas erkända arbetslöshetskassa för år 2009. Det är styrelsen och kassaföreståndaren som har ansvaret för räkenskapshandlingarna och förvaltningen och för att årsredovisningslagen och lagen om arbetslöshetskassor tillämpas vid upprättandet av årsredovisningen. Vårt ansvar är att uttala oss om årsredovisningen och förvaltningen på grundval av vår revision.

Revisionen har utförts i enlighet med god revisionssed i Sverige. Det innebär att vi planerat och genomfört revisionen för att med hög men inte absolut säkerhet försäkra oss om att årsredovisningen inte innehåller väsentliga felaktigheter. En revision innefattar att granska ett urval av underlagen för belopp och annan information i räkenskapshandlingarna. I en revision ingår också att pröva redovisningsprinciperna och styrelsens och kassaföreståndarens tillämpning av dem samt att bedöma de betydelsefulla uppskattningar som styrelsen och kassaföreståndaren gjort när de upprättat

årsredovisningen samt att utvärdera den samlade informationen i årsredovisningen. Vi har granskat väsentliga beslut, åtgärder och förhållanden i arbetslöshetskassan för att kunna bedöma om någon styrelseledamot eller kassaföreståndaren har handlat i strid med årsredovisningslagen, lagen om arbetslöshetskassor eller arbetslöshetskassans stadgar. Vi anser att vår revision ger oss rimlig grund för våra uttalanden nedan.

Årsredovisningen har upprättats i enlighet med årsredovisningslagen och lagen om arbetslöshetskassor och ger en rättvisande bild av arbetslöshetskassans resultat och ställning i enlighet med god redovisningssed i Sverige. Förvaltningsberättelsen är förenlig med årsredovisningens övriga delar.

Styrelsens ledamöter och kassaföreståndaren har enligt vår bedömning inte handlat i strid med arbetslöshetskassans stadgar. Vi tillstyrker att föreningsstämman fastställer resultaträkningen och balansräkningen för arbetslöshetskassan och beviljar styrelsens ledamöter och kassaföreståndaren ansvarsfrihet för räkenskapsåret.

Stockholm den 10 mars 2010



Sverker Rytterstedt
Auktoriserad revisor



Agneta Thor

Dessa förbund ansluter sina medlemmar till AEA

Akademikerförbundet SSR
Civilekonomerna
DIK-förbundet
Förbundet Sveriges Arbetsterapeuter
Jusek
Kyrkans Akademikerförbund
Leg sjukgymnasters Riksförbund
Lärarnas Riksförbund
Naturvetareförbundet
Officersförbundet
Sacoförbundet Trafik och järnväg
SRAT
Sveriges Arkitekter
Sveriges Ingenjörer
Sveriges Farmaceutförbund
Sveriges Fartygsbefälsförening
Sveriges läkarförbund
Sveriges Psykologförbund
Sveriges Reservofficersförbund
Sveriges Skolledarförbund
Sveriges Tandläkarförbund
Sveriges universitetslärarförbund
Sveriges Veterinärförbund
Vårdförbundet





**Akademikernas
a-kassa**

Akademikernas erkända arbetslöshetskassa
Besöksadress: Klara Norra Kyrkogata 33, 7 tr
Postadress: Box 3536, 103 69 Stockholm
E-post: post@aea.se
Tel: 08-412 33 00 Fax: 08-24 78 79
Hemsida: www.aea.se